

Décade du 11 au 20 Septembre  
2009

# BULLETIN AGROMÉTÉOROLOGIQUE DÉCADAIRE

## Situation météorologique

Après une période d'intenses activités pluvio orageuses pendant le mois d'Août et la 1ère décade de Septembre, on note, au cours de cette décade, une légère baisse de la pluviométrie qui reste toujours satisfaisante.

Dans plusieurs localités du Nord, les cumuls décadaires sont supérieurs à 30 mm.

Dans les zones Centre et Sud du pays, les pluies ont été plus importantes qu'au Nord. Les cumuls décadaires varient entre 26 mm à Thiès et 245 mm à Bignona où une pluie exceptionnelle de 218.8 mm a été enregistrée le 15 Septembre. Les fortes précipitations se maintiennent toujours dans la région de Ziguinchor et de Kédougou avec cependant une légère baisse par rapport aux décades précédentes.

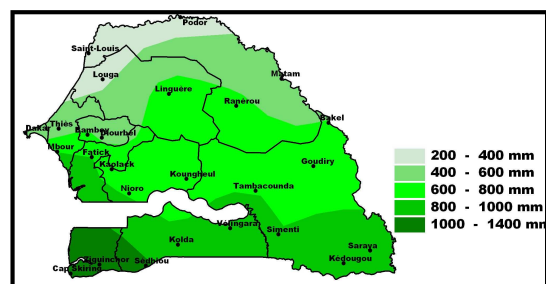
Les réserves en eau sont toujours importantes dans beaucoup de localités, particulièrement sur le Centre et le Sud du pays.

Les pluies en perspectives sur la moitié Sud, permettront de renflouer les réserves en eau du sol et d'améliorer les conditions des cultures comme le coton qui ont encore besoin de pluies pendant le mois d'Octobre.

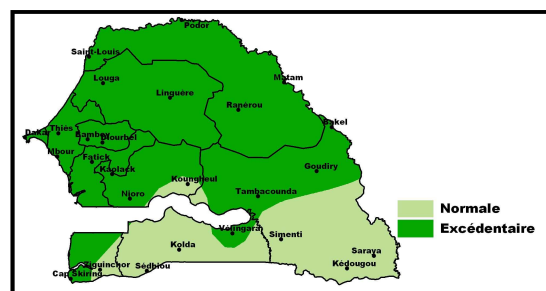
Les bonnes pluies enregistrées au cours de cette décade ont permis la satisfaction des besoins en eau des cultures. En effet l'indice décadaire de satisfaction des besoins en eau varie entre 70 et 100 % sur la majorité des postes.

L'indice cumulé indiquant la satisfaction des besoins en eau des cultures depuis leur installation varie aussi entre 80 et 100% sur la majorité des postes suivis.

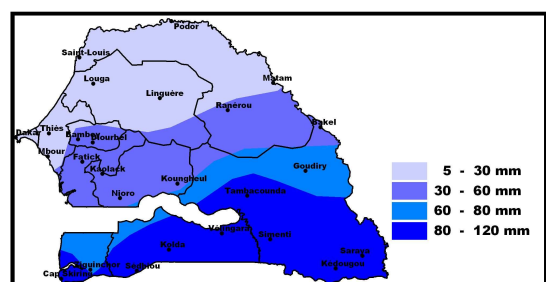
La situation pluviométrique au 20 septembre est satisfaisante sur l'ensemble du territoire, où la majorité des stations est en situation excédentaire. A ce jour, aucune station n'est déficitaire par rapport à la normale.



Carte 1: cumul pluviométrique au 20 Septembre 2009



Carte 2: cumul au 20 Septembre comparé à la normale



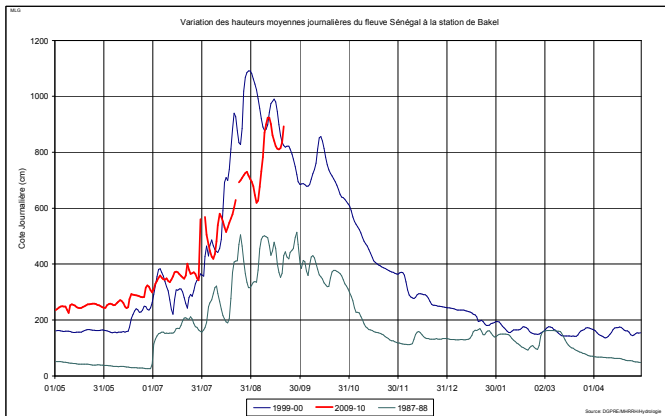
Cartes3: réserves en eau du sol

## Situation hydrologique

Au cours de cette deuxième décade du mois de septembre 2009, la situation hydrologique se caractérise, par la poursuite de la crue sur les cours d'eau du pays.

### FLEUVE SENEGAL

**-STATION DE BAKEL:** la crue se poursuit. Elle est due en grande partie aux précipitations enregistrées dans le bassin et les écoulements de ses affluents. Elle avait amorcé un léger fléchissement entre les 12 et 17 septembre 2009 mais le niveau du plan d'eau a entamé une nouvelle hausse à partir du 18 septembre. Le maximum moyen journalier a été de 924 cm le 11 septembre 2009. Rappelons que la cote d'alerte à Bakel est 10m. Le maximum a été de 786 cm le 11 septembre 2008.



**-STATION DE MATAM:** le fleuve est en crue. Un léger fléchissement a été observé entre le 13 et le 17 septembre.

Le maximum a été de 773 cm le 20 septembre 2009. Rappelons que la cote d'alerte à Matam est 8m. La cote maximale observée durant la deuxième décade du mois de septembre 2008 était de 694 cm à la date du 11 septembre.

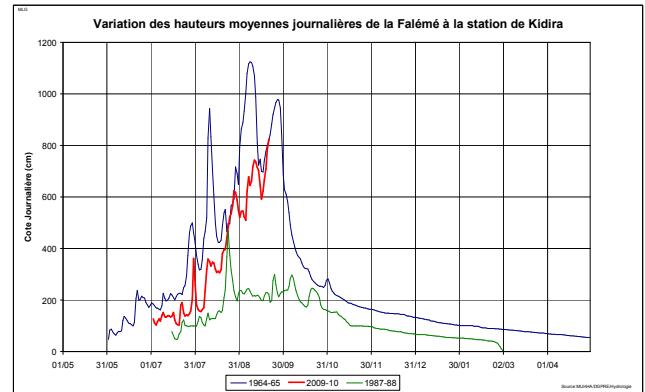
**-STATION DE PODOR:** la crue se poursuit. Le plan d'eau a été en hausse continue durant toute cette deuxième décade du mois de septembre 2009.

La cote maximale observée a été de 464 cm le 20 septembre 2009. Elle a été de 441 cm en septembre 2008.

### LA FALEME (affluent du Sénégal)

**-STATION DE KIDIRA:** la situation hydrologique a été marquée par la poursuite de la crue malgré quelques

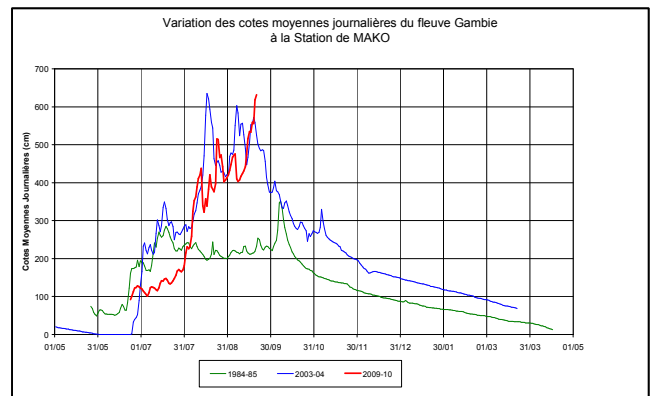
fluctuations observées durant la décade. La cote maximale a été de 825 cm le 20 septembre 2009. Le maximum moyen journalier a été de 468 cm le 11 septembre 2008.



### FLEUVE GAMBIE

**-STATION DE MAKO:** une importante onde de crue se propage sur le fleuve Gambie à Mako. Elle a déjà atteint la cote de 633cm le 20 septembre 2009 à 9 heures.

Le maximum moyen journalier a été de 327 cm le 12 septembre 2008.



### FLEUVE CASAMANCE

**-STATION DE KOLDA:** la crue se poursuit. A la date du 13 septembre 2009, la hauteur moyenne journalière a été de 279 cm. Les 11 et 20 septembre 2008 la cote à l'échelle était de 241cm.

## Situation agricole

### Dynamique des semis et opérations culturales

Les stations du pays continuent de recevoir d'importantes quantités d'eau qui permettent encore de poursuivre la dynamique des semis dans certaines régions comme Fatick, Saint-Louis, Matam, Ziguinchor et Kolda (niébé, sésame, pastèque, riz en repiquage).

Dans la région de Sédhiou, les pluies enregistrées ces quatre dernières semaines ont permis de stocker de l'eau en quantité pour permettre le démarrage et ensuite la poursuite du **repiquage** du riz. Pour rappel, le repiquage du riz est toujours en cours dans les régions de Matam, Saint-Louis et de Ziguinchor (démarrage depuis un mois semaines avec la hausse toujours importante du niveau de la lame d'eau dans les vallées). A noter que dans la région de Matam, les opérations de semis et de repiquage ont connu un retard considérable imputable au déficit de tracteurs en début de campagne et actuellement aux coupures d'électricité.

### Situation phénologique

Suite à l'abondance des pluies, l'alimentation en eau des cultures est très satisfaisante. Ces dernières, notamment les variétés hâtives semées en juin, sont passées de la phase de maturation à celle de maturité dans plusieurs localités du Centre et du Sud du pays. Avec les réserves en eau déjà importantes et les bonnes perspectives pluviométriques du mois en cours et qui se confirment, les semis de la mi-juillet pourront boucler leur cycle sans difficulté.

Ainsi pour les céréales, les stades les plus avancés restent toujours la montaison/Epiaison/Nouaison (sorgho), l'épiaison/Floraison/Nouaison (stade laiteux/pâteux) à Maturité/Récolte (Diourbel, Kaolack et Fatick) sur le mil et la floraison du maïs, voire de la nouaison (stade laiteux à pâteux/Maturation).

D'ailleurs, le maïs est vendu en vert depuis plus d'un mois dans les marchés de Kolda, de Vélingara et depuis deux semaines dans ceux de Tambacounda, de Kaolack et à partir de cette semaine à Fatick. Quant au riz, il est au stade Tallage/Montaison/Epiaison/Floraison et le fonio au stade de la montaison, de l'Epiaison et de la Floraison.

Pour l'arachide, le stade de la formation des gousses, le remplissage de ces gousses et le début de maturation à maturité (Diourbel) pour la variété 55-437 et les variétés hâtives comme le Bourkous, sont constatés. Mieux, les premières récoltes en vert d'arachide sont sur les marchés des régions de Kaolack et de Fatick. La récolte au stade de la maturité est observée dans la région de Ziguinchor.

Pour les tout premiers semis de mil, le maïs, le niébé et l'arachide, la maturité complète est atteinte dans la région de Kaolack. Le sésame est au stade de la fructification.

Le niébé est en pleine formation des gousses à maturation complète et pleine récolte. Il en est de même pour la pastèque qui est au stade de la fructification, maturation et récolte.

## Situation phytosanitaire

La situation phytosanitaire est globalement calme et ceci dans la plupart des régions. Toutefois, des chenilles sont observées dans les régions de Saint-Louis, de Kaolack, de Kolda, de Louga et de Diourbel.

Des apparitions de sauteriaux ont été aussi constatées dans les régions de Louga, de Kaolack, de Thiès, de Kolda et de Saint-Louis (sérieux dégâts sur pastèque et mil). Les régions de Kaolack, Kaffrine, de Ziguinchor et de Louga signalent la présence de *Cantharides* (*Psalydolytta* spp).

La mouche blanche (*Bemisia tabaci*) est signalée sur le coton dans les régions de Kolda et de Sédhiou.

La DPV a déployé un dispositif comprenant quatre (4) Superviseurs dans les régions de Thiès, Louga, Fatick et Kaffrine et poursuivi les traitements dans toutes les zones infestées. C'est ainsi que vingt-et-un (21) Unités

de traitement (UPV) ont été prépositionnées dans onze (11) régions (à l'exception de Ziguinchor, Sédhiou et Kédougou) avec un total de 57 307 ha (+5,90 %) traités (54 116 ha la semaine dernière) contre les sauteriaux, les chenilles et autres ravageurs ayant infesté 70 477,5 ha contre 58 231,95 hectares la semaine passée. Les produits phytosanitaires utilisés sont le Green Muscle FC, le Dursban 240 UL et le Dimilin.

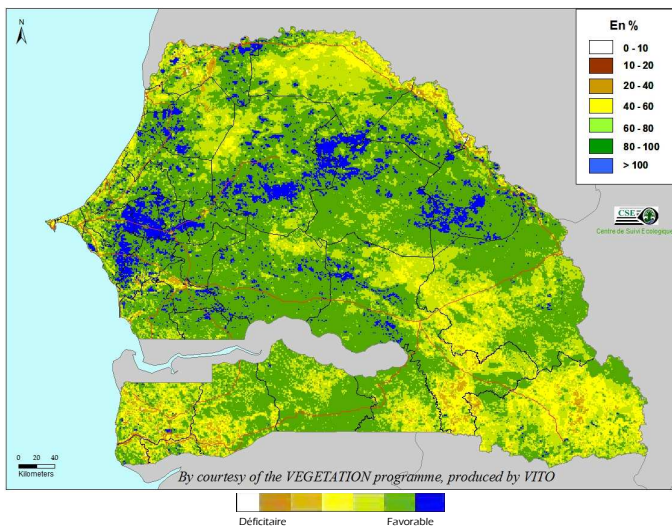
La demande de dotation en pesticides sous formulation poudre et en appareils de traitements sollicitée par les DRDR, a trouvé un écho favorable. La DPV alimente progressivement les régions, c'est le cas respectivement de Saint-Louis, de Kaolack, de Tambacounda, de Matam et de Kolda. En effet, ces cinq régions ont reçu une dotation en produits PP en appui aux Comités de Lutte Villageois (CLV) et pour la protection des meules.

## Suivi de la végétation par satellite

### Indice de Croissance Normalisé (ICN)

Les valeurs de l'indice de croissance normalisé (ICN) calculé par le Centre de Suivi Ecologique (CSE) pour cette décade montrent le niveau exceptionnel de croissance de la végétation qui apparaît dans d'autres localités telles que la région de Diourbel et les départements situés dans la petite côte (carte 1). Par contre dans les départements du Nord, il faudrait constater une légère baisse qui laisse présager un ralentissement voire un arrêt de la croissance qui sera confirmé la décade prochaine.

Il faut noter que cette décade a été très pluvieuse au Sud et la couverture nuageuse a affecté la qualité des images affaiblissant ainsi l'indice dans toute la moitié sud et sud-est du pays.



**Carte 1 :** ICN de la deuxième décade du mois de septembre 2009

*A la fin de la deuxième décade du mois de septembre 2009, il faudrait noter de manière générale une situation généralement très favorable dans la plupart des régions du centre, de l'ouest et de l'est. Les régions du sud sont affectées par la couverture nuageuse, ce qui montre aussi que les conditions pluviométriques sont favorables dans cette zone.*

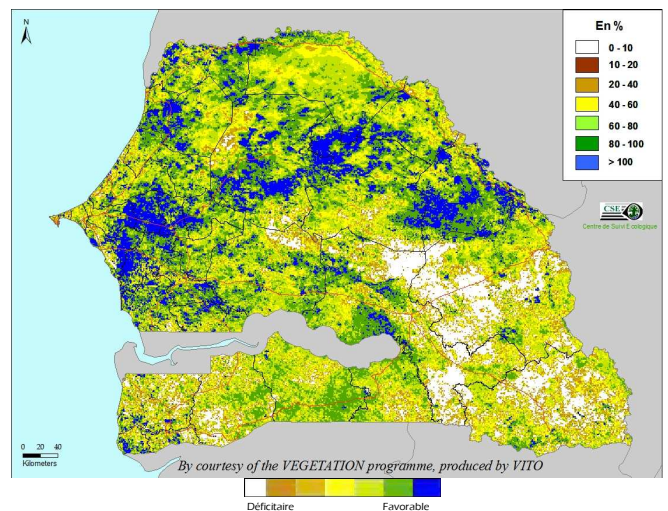
*A l'extrême nord dans les départements de Linguère et Podor de la zone sylvo-pastorale, le retard s'est résorbé pour la plupart des localités.*

*En somme, la dynamique de la croissance de la végétation s'est maintenue jusqu'à cette date où les cultures sont en phase de maturation. L'on pourrait donc s'attendre à de bonnes récoltes.*

### Vegetation Condition Index (VCI)

Les valeurs du VCI montrent les zones où un retard ou une avance est notée sur la croissance de la végétation. Ainsi, à la date du 20 septembre 2009, les conditions de croissance de la végétation amorcent une baisse dans l'extrême nord alors qu'elles évoluent favorablement dans la petite côte et les régions de Diourbel et Kaolack (carte 2).

Dans les autres localités du sud et du sud-est, l'indice est affecté par les nuages (couleur blanche sur la carte 2).



**Carte 2 :** VCI de la deuxième décade du mois de septembre 2009

Tableau pluviométrique décadaire

STATIONS	ANTERIEUR		11	12	13	14	15	16	17	18	19	20	CUMUL		
	cum	NJ											DEC.	SAIS.	NJ
Saint Louis	225.2	15	0.3	17.3	2.2	26.5	1.7	13.3	4.5				65.8	291	22
Podor	276.9	15		12.6	3.1	17.8			1.1	0.5			35.1	312	20
Matam	391.8	30		0.3	1.5	3.2			23.3	4.5			32.8	424.6	35
Ranéro	624.2	29		9.2		4.1			16.4	8.1			37.8	662	33
Louga	359.4	17			6.7			1	3.4	tr			11.1	370.5	20
Linguère	677.6	29				2.2			18	0.6			20.8	698.4	32
Diourbel	453.7	32		33.7	tr	18.4		6.5	3.3	37			98.9	552.6	37
Bambey	583.7	29	27	1	2.8	4.6		15	0.8	3.4			54.6	638.3	36
Mbacké	452.1	22											0	452.1	22
Thiès	470.7	26	3	1.2	1.2	4.8		9.3		6.5			26	496.7	32
Mbour	713.6	36	0.7	0.5		14.1		21.1		49.6	tr		86	799.6	41
Joal	459.1	27	8	6		9		21					44	503.1	31
Thiadiaye	541.1	20				12.3		5.2					17.5	558.6	22
Dakar Yoff	454.3	29	8.3	0.3	6.7	1.4		22		0.1			38.8	493.1	35
Fatick	695.8	30	10.1	14.2	0.5	12.4		32	0.5	4			73.7	769.5	37
Fimela	540.5	26	7.4	3.4		2.5		22.1					35.4	575.9	30
Guinguénéo	537.1	30	48.3	6.5			11.3	24	1.2	10.4			101.7	638.8	36
Foundiougne	490.9	26	18.2	3		8.9		18		1.1			49.2	540.1	31
Gossas	601.6	25	tr	3.4		7.7		9.2	3	4.3			27.6	629.2	30
Kaolack	645.5	42	5	0.2		0.1		28	1.8	3.7			38.8	684.3	48
Kaffrine	542.7	31	1.2	4		0.6		17.4	4.6	tr			27.8	570.5	36
Koungheul	491.7	34	24.2	81.3	tr	6.9		12.9	20.1	tr			145.4	637.1	39
Nioro du Rip	727.8	40	5.7	0.1		17.5	tr	17.6	6.5	6.5			53.9	781.7	46
Paoskoto	570.7	31	21.7			14.2	0.2	16.2	12.7	3.2			68.2	638.9	37
Wack Ngouna	689.7	34	12	10.4		tr		9.1	4.5	2.7			38.7	728.4	39
Tambacounda	736.6	46	5.5	10.6		9.1		7.1	20.9	0.3			53.5	790.1	52
Goudiry	623.2	34	10.8			6.4		21.6	29.1				67.9	691.1	38
Bakel	518.2	36	30.6	1.2		0.5	7.7	21.3	29	0.4			90.7	608.9	43
Kidira	475	21	6.7				4.5	0.3					11.5	486.5	24
Kédougou	742.4	60	68.1	10.3		18.5	18.2	57.5	35.6	1.7			209.9	952.3	67
Saraya	845.3	46		0.7	40.2	26.1	0.9	17.9	33				118.8	964.1	52
Simenti	738.9	47		21.8	9.3	10.9		22.5	6	11			81.5	820.4	53
Kolda	743.7	50	13.4	6.2		2.5		54.5	14.1	0.4			91.1	834.8	56
Sédhiou	849.1	52	20	0.3	0.6	6.6	46	9	22				104.5	953.6	59
Boukiling	1097	46	4.6				1.5	24.5	1.8				32.4	1129	50
Vélingara	896.3	49	8.8	8		13.4		13.9	42.7				86.8	983.1	54
Diattacounda	946.5	47			1.4		38	6	6.1				51.5	998	51
Ziguinchor	1097	66	20.1	1.6	tr	2.7	29.3	45.6	5	0.2			104.5	1202	73
Bignona	850.8	49	9.5		1	tr	218.8	6.7	7.5	1.5			245	1096	55
Cap Skirring	1215	51	20.6	7.1		2	8.9	54.2	6.3	0.1			99.2	1314	58