

# BULLETIN AGROMÉTÉOROLOGIQUE DÉCADAIRE

## Situation météorologique

Les pluies ont été abondantes cette décade surtout au niveau de certaines localités du Centre et du Sud du pays. La répartition dans le temps a été aussi très bonne.

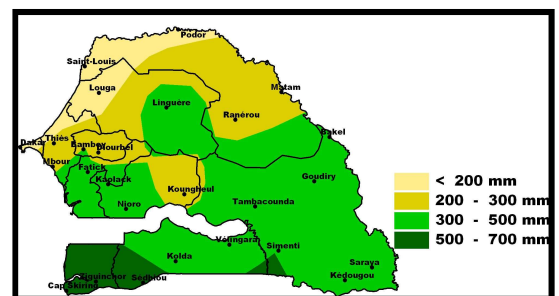
Dans le Nord, la zone de faible pluviométrie au niveau du département de Dagana se maintient toujours avec des cumuls, inférieures à 20mm, cette décade. La pluviométrie enregistrée dans les départements de Podor et Linguère est bonne (plus de 50 mm). Les indices de satisfaction des besoins en eau sont faibles dans la zone de Saint Louis. Les réserves en eau du sol se sont améliorées, mais restent toujours faibles.

Dans la partie Centre, la pluviométrie a été satisfaisante, sauf dans les zones de Thiès et de Bambey. Dans le département de Kaolack, le cumul décadaire est supérieur à 100 mm. Cette bonne

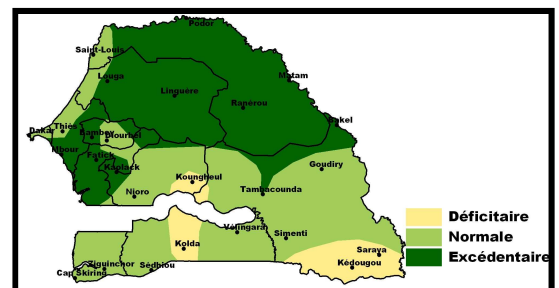
pluviométrie maintient à un bon niveau, les réserves en eau du sol (cf. carte 4).

La zone Sud a été bien arrosée, particulièrement le département de Ziguinchor, où le cumul hebdomadaire dépasse 200 mm. Les casiers rizicoles sont maintenant bien remplis. La zone de Kédougou caractérisé, cette année par des pluies de faibles intensités, a renoué, cette décade avec les fortes pluies. Dans tout le Sud, on note une bonne alimentation des cultures et de bonnes réserves en eau dans le sol.

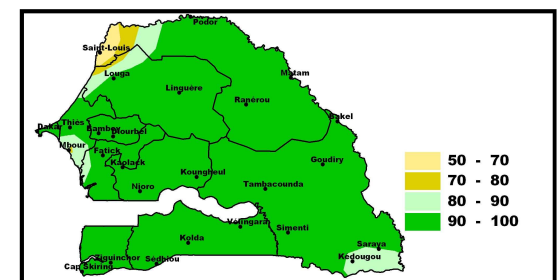
La situation pluviométrique au 20 Août est par rapport à la normale, satisfaisante sur la majeure partie du territoire national, particulièrement sur le Centre et le Nord. Seuls, les départements de Kédougou, de Kolda et de Kounghoul sont actuellement en situation déficitaire.



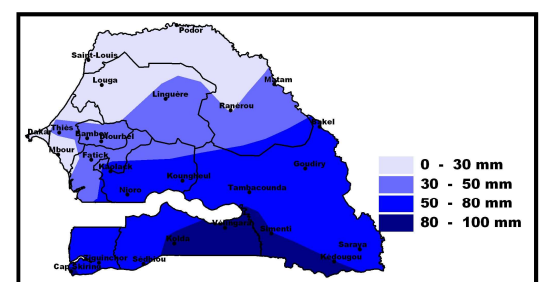
Carte 1: cumul pluviométrique au 20 Août



Carte 2: cumul au 20 Août comparé à la normale 1971-2000



Carte 3: Indice cumulé(%) de satisfaction des besoins en eau



Carte 4: réserves en eau du sol

## Situation hydrologique

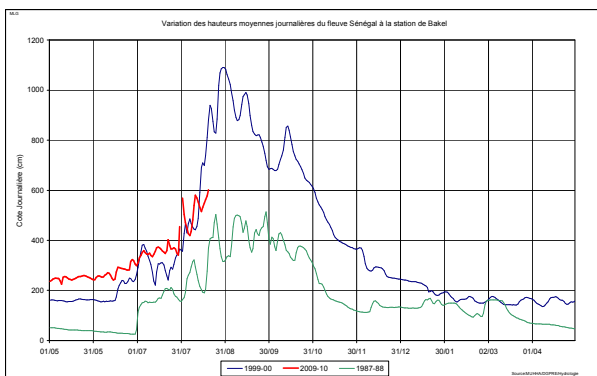
### SITUATION HYDROLOGIQUE

Au cours de cette deuxième décennie du mois d'août 2009, la situation hydrologique se caractérise, par l'amorce de la crue sur les cours d'eau du pays.

#### FLEUVE SENEGAL

##### -STATION DE BAKEL

A la station de Bakel, le fleuve Sénégal a amorcé un début de crue depuis la fin du mois de juillet. Le plan d'eau a été en baisse en début de décennie, mais à partir du 16 août il a été en hausse. Le maximum moyen journalier a été de 602 cm le 20 août 2009. Il a été de 459 cm le 11 août 2008.



##### STATION DE MATAM

A la station de Matam, le plan d'eau a été en baisse pendant cette deuxième décennie. La tendance était à la hausse à la fin de la décennie. Le maximum a été de 564 cm le 11 août 2009. La cote maximale observée durant la deuxième décennie du mois d'août 2008 était de 482 cm à la date du 12 août.

##### -STATION DE PODOR

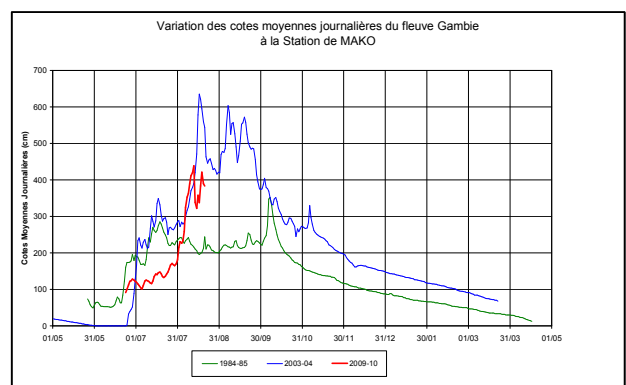
A la station de Podor, le plan d'eau a été en

hausse durant toute cette deuxième décennie du mois d'août 2009. La cote maximale observée a été de 343 cm les 19 et 20 août 2009. Elle a été de 338 cm en août 2008.

#### FLEUVE GAMBIE

##### -STATION DE MAKO

A la station de Mako sur le fleuve Gambie, la crue observée lors de la dernière décennie s'est poursuivie mais avec beaucoup de fluctuations. Le niveau maximum a été observé à la date du 18 août 2009 avec une cote à l'échelle de 421 cm. Le maximum moyen journalier a été de 372 cm le 14 août 2008.



#### FLEUVE CASAMANCE

##### -STATION DE KOLDA

A la station de Kolda sur le fleuve Casamance, le plan d'eau a été en hausse. A la date du 19 août 2009, la hauteur moyenne journalière a été de 258 cm. Le 11 août 2008 la cote était de 283 cm.

## Situation des cultures

### Dynamique des semis et opérations culturales

Les stations du pays continuent de recevoir des quantités d'eau qui permettent encore de poursuivre la dynamique des semis dans certaines régions comme Ziguinchor et Kolda (niébé, sésame, bissap, riz en pépinière et riz en semis directs etc.).

Dans la région de Sédhiou, les rizières de bas fonds n'ont pas jusqu'ici reçu suffisamment d'eau pour permettre le démarrage des repiquages du riz et cette situation perdue. Par contre, le repiquage du riz se poursuit dans la région de Matam.

Les troisièmes opérations de sarclobinages sont en cours sur les cultures et se font correctement (arachide, mil, maïs, riz de plateau, sorgho, niébé, pastèque, sésame, bissap etc.). L'épandage d'engrais minéral est également noté sur l'arachide, le mil, le maïs, le sorgho et le riz de plateau. Le démariage se poursuit sur le mil et le sorgho.

### Situation phénologique

La situation pluviométrique reste dans l'ensemble favorable et les réserves en eau du sol sont à un bon niveau. Ceci permet aux cultures de poursuivre un développement très satisfaisant. Ainsi pour les céréales, les stades

## Situation des cultures (suite)

les plus avancés restent toujours la montaison/nouaison (sorgho), l'épiaison sur le mil et la floraison du maïs, voire le début de la nouaison à Kolda, Tambacounda, Matam et

Kaolack. Quant au riz, il est au stade levée/tallage.

Pour l'arachide, le stade de la formation des gousses a marqué son apparition dans les régions de

Diourbel, Kolda, Ziguinchor, Thiès et Kaolack. Le niébé est entré au stade de la floraison voire de la formation des gousses tandis que la pastèque est en fructification.

## Situation phytosanitaire

La situation phytosanitaire est dans l'ensemble relativement calme malgré la signalisation du parasitisme surtout dans les régions notamment du Centre et Centre-Sud. Des chenilles ont été observées dans les régions de Louga (avec défoliations faibles à sévères par endroits), de Dakar, de Diourbel (Département de Mbacké) et de Thiès.

Des infestations de pucerons sont également signalées dans la Région de Diourbel, Département de Mbacké dans le village de Touba Belel.

Des apparitions de sauteriaux ont été aussi constatées dans les régions de Matam, Kaolack, Kaffrine, Louga. La présence d'iules est signalée dans les régions de Thiès et Kaolack.

Il faut également noter la présence d'oiseaux granivores dans quatre grands dortoirs au niveau de la région de Matam.

Au vu de cette situation, la DPV a dépêché cinq (5) Superviseurs dans les régions et poursuivi les traitements dans toutes les zones infestées. C'est ainsi vingt-deux (22)

UPV ont été prépositionnées dans neuf (9) régions avec un total de 30 016 ha traités contre les sauteriaux, les chenilles et autres ravageurs. Les produits utilisés sont le Green Muscle FC (377 litres, soit 7 163 litres de bouillie à base de gaz-oil), le Dursban 240 UL (7 505 litres) et le Dimilin (2 060 litres).

Il reste maintenant la dotation en pesticides et en appareils de traitements pour leur permettre d'impliquer davantage les CLV.

## Situation des marchés

### PRIX AU PRODUCTEUR

Ces prix ne sont collectés que sur les marchés ruraux des régions situées sur l'axe Fatick-Kaolack-Tamba. Par rapport aux décades précédentes, les offres paysannes se sont légèrement améliorées. Cette situation pourrait s'expliquer par le déroulement correct de l'hivernage. En effet, la régularité des pluies et le bon comportement des cultures ont suscité sans doute de l'espoir chez les ruraux. Cet espoir a engendré des déstockages significatifs. Ainsi, les prix pratiqués des céréales sont respectivement de 172 F CFA/kg (mil souna, sorgho) et 168 F CFA/kg (maïs). Ces prix ont accusé une légère baisse (- 8 F/kg) pour le mil souna, mais restent stables pour le sorgho et le maïs. Par

rapport à la l'année dernière à la même décade, les prix moyens de la deuxième décade d'Août 2009 sont en baisse de - 13 F/kg pour le mil souna tandis que ceux du sorgho et du maïs ont augmenté respectivement de 7 et 8 F/kg.

### PRIX DE DETAIL

Contrairement aux prix au producteur, ceux de détail des céréales locales ont accusé des baisses. Les prix moyens décadaires demeurent toujours élevés par rapport à la première décade du mois d'août 2009, même s'ils ont accusé des baisses de 9 F/kg de 19 F/kg et de 8 F/kg, respectivement pour le mil souna, le sorgho local et le maïs local.

En effet, les prix au consommateur

des céréales locales se présentent ainsi qu'il suit : 217 F CFA/kg pour le mil souna, 204 F CFA/kg pour le sorgho et 196 F CFA/kg pour le maïs. Par rapport à la même décade en 2008, les prix moyens décadaires pratiqués durant la deuxième décade d'août 2009 sont inférieurs. Les marges annuelles décadaires sont respectivement de 10 F/kg sur le mil souna, de 12 F/kg sur le sorgho et de 13 F/kg sur le maïs.

Quant au prix du riz local décortiqué, il a connu une baisse de 13 F/kg au cours de la décade. Par rapport à son niveau de 2008 à la même période (318 F CFA/kg), le prix de la dernière décade (252 F CFA/kg) a notablement baissé de - 66 F/kg. Cela s'expliquerait par l'amélioration des

## Situation des marchés

disponibilités de cette céréale en raison des récoltes de la contre saison.

S'agissant des prix des céréales importées, ils sont marqués par de légers écarts de baisse pour toutes les deux qualités de riz importé brisé : ordinaire (- 4 F/kg) et parfumé (- 2 F/kg). Les prix moyens décennaires de ces variétés sont respectivement de 274 F CFA/kg pour riz importé brisé ordinaire et 378 F CFA/kg pour le riz brisé parfumé. Par rapport au prix de la même décade 2008 (356 F CFA/

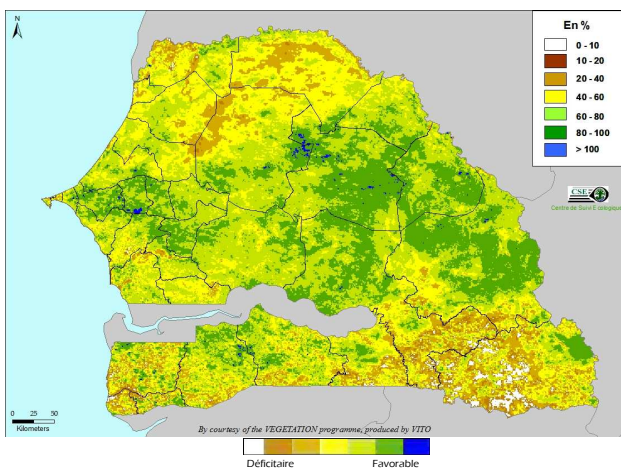
kg), le prix de la deuxième décade d'août 2009 (274 F CFA/kg) a accusé une baisse de 81 F/kg. Quant au maïs importé, son prix a subi une légère baisse de (- 8 F/kg). Par rapport au prix décennaire à la même période en 2008 (208 F CFA/kg) la baisse se situe à 16 F/kg.

Les stocks commerçants sont moyens pour les céréales locales sèches, abondants pour les céréales importées (riz et maïs) et pour le riz local, notamment sur les marchés de la vallée du Fleuve Sénégal.

## Suivi de la végétation par satellite

### Indice de Croissance Normalisé (ICN)

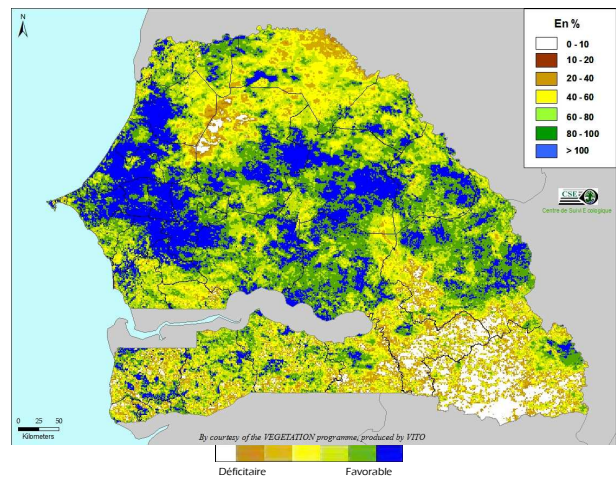
Les valeurs de l'indice de croissance normalisé (ICN) calculé par le Centre de Suivi Ecologique pour cette décade révèlent un ralentissement de la croissance de la végétation dans certaines localités du Sud et particulièrement dans la région de Kédougou et la partie frontalière de la région de Tambacounda (carte 1). Dans le centre et le centre-est, il faut noter une très bonne évolution de la croissance de la végétation. Dans la zone sylvo-pastorale, la végétation s'est finalement installée sur les pâturages durant cette deuxième décade du mois d'août. Ainsi, le niveau du tapis herbacé est encore très faible surtout dans les CR de Mboula, Mbeuleukhe, Boulal, Kamb, Labgar dans le département de Linguère et dans la CR de Guédé Village et environs dans le département de Podor.



### Vegetation Condition Index (VCI)

Les valeurs du VCI montrent les anomalies (zones où un retard ou une avance est notée) sur la croissance de la végétation. Ainsi, à la date du 20 août 2009, les conditions de croissance de la végétation sont très bonnes au Centre du pays surtout dans la partie Nord-est où la végétation s'est très tôt installée.

Par contre, dans les régions du Sud, surtout à Kédougou, les conditions de croissance de la végétation continuent à se dégrader comme noté lors de la décade passée (carte 2).



*A la deuxième décade du mois d'août 2009, il faudrait noter de manière générale une situation favorable dans la plupart des régions. Cependant, il existe des poches où les conditions de croissance de la végétation se dégradent notamment dans la Région de Kédougou. Dans les départements de Linguère et Podor de la zone sylvo-pastorale, le tapis herbacé vient de s'installer avec niveau très faible.*

*Pour le reste des régions, l'état de la végétation (cultures et pâturages) est très bon avec une avance particulière notée dans la région de Matam.*

**Tableau pluviométrique décadaire**

STATIONS	ANTERIEUR		11	12	13	14	15	16	17	18	19	20	CUMUL		
	cum	NJ											DEC.	SAIS.	NJ
Saint Louis	59	8	16								tr		16	75	9
Podor	116	9	50								1,1		51	168	11
Ndioum	83	10	20								tr		20	102	11
Matam	213	21	4,8				9,3	1,7		17	5,3		38	251	26
Thilogne	225	11	2,3			1	1,7						5	230	14
Ranérou	218	20	8,9				9,8	tr		26	1,9		47	265	24
Louga	122	8	32				3,4				3,4		38	161	11
Linguère	329	19	44	tr			2,6			4,9	11		63	392	23
Diourbel	168	20	8,6	17		1,7	15				3,3		45	213	25
Bambey	280	17	13	1,2			9,3				5,8		29	309	21
Thiès	195	15	3,3				11				5,5	5,6	25	221	19
Tivaouane	179	14	48								2,8		50	229	16
Mbour	194	19	15	26	4,5		25	2,3		0,5	7,8	1,1	82	276	27
Joal	193	15		41			17	18					76	269	18
Thiadiaye	173	13		29			23						52	225	15
Mérina Dakhar	181	11	20								3		23	204	13
Dakar Yoff	108	17	29	17			4,2	2,5			2,3		55	163	22
Fatick	267	20		67	tr		24			tr	2,2		93	360	23
Foundiougne	177	16		65			4,7	15			3,5		88	265	20
Gossas	180	15	3,1	8,2			16			12			40	220	19
Kaolack	299	28	0,3	60	0,2		12	tr		tr	8	24	104	403	34
Koungheul	149	22	21	19			30			16	1	tr	86	235	27
Nioro du Rip	282	26	tr	12		tr	26	23		11	26	0,5	97	379	32
Tambacounda	404	30	5,5	23			22	21	3,2	9,3	1,2	0,8	86	489	38
Goudiry	268	21	16				44	1,7		53	2		116	384	26
Bakel	261	26	13				33	0,9		47			94	355	30
Kidira	252	18	10				28			41			79	331	21
Kédougou	369	43	0,4			0,8	24	10	2,7	39	0,2	3,9	82	451	51
Saraya	473	33	29			35	12	3,4	4,8	37	8,5		130	603	40
Simenti	391	34	24	28			35	7,3		15	tr		109	500	39
Kolda	349	33	12	4		8,8	38	23		12	8,4		106	456	40
Sédhiou	413	34	85	1,3	4	1,4	6,3	27	1			16	142	555	42
Boukiling	515	30	10				60	43		24		26	162	677	35
Vélingara	319	33	20	36			45	18	1	28			148	467	39
Diattacounda	546	30	21	0,3	0,3	41	16	18		8,9		34	140	686	38
Ziguinchor	434	45	16	38	1	5	91	34	0,9	5,2	1,8	44	237	671	55
Bignona	345	33	6		2	6,3	66	16		70		61	228	572	40
Sindian	407	32	12	0,4	0,3	0,4	13	14		46	6,2	38	130	537	41
Cap Skirring	550	32	4,4	3,6	0,2	3	49	0,2	16	34	0,6	17	127	677	42
Oussouye	510	27	15	20	####		42	15		38		62	191	701	34
Cabrousse	517	29	3,7	7,5	1,1		76		8,1	14	2,5	14	126	643	37

tr: Traces

np: Non Parvenu

NJ: Nombre de jour de pluies