



Bulletin agro-hydro-météorologique décennaire

SITUATION METEOROLOGIQUE: précipitations modérées à fortes bien réparties dans le temps

Situation synoptique

Elle se caractérise par une pénétration modérée à forte d'air humide sur une épaisseur de plus de 2 000 m. Le fux de mousson atteint les plateaux du Djado.

Le FIT garde une position moyenne de 22°N sur le pays.

Situation pluviométrique

La troisième décennie du mois d'août 2006 a été caractérisée par une pluviométrie modérée à forte bien répartie dans le temps sur les régions de Tillabery, Dosso, Tahoua, Maradi et Zinder. Ainsi des pluies diluviennes (plus de 100 mm en 1 jour) ont été enregistrées localement dans la région de Dosso avec un pic de 213 mm en 1 jour à Koygollo. On peut noter également que Bilma a recueilli 63,4mm en un jour, un record jamais égalé depuis la création de la station en 1923.

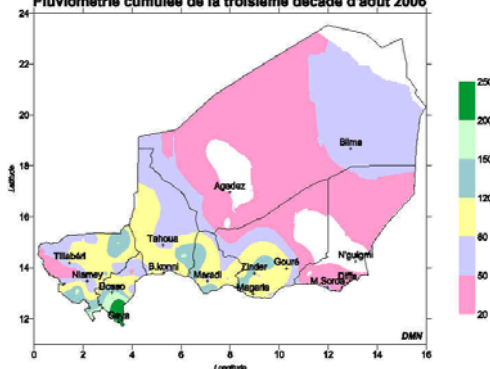
Le cumul saisonnier varie entre 200 et 750 mm dans la bande agricole.

Comparé à l'année précédente, ce cumul est déficitaire sur 68% des postes suivis. Par rapport à la moyenne établie sur la période 1971-2000, il est excédentaire sur 53 % de ces postes.

Situation agrométéorologique

Les précipitations bien réparties dans l'espace et le temps enregistrées au cours de la troisième décennie d'août ont permis la satisfaction des besoins en eau des cultures. *(Lire page 2)*

Pluviométrie cumulée de la troisième décennie d'août 2006



SITUATION AGRICOLE: poursuite normale du développement des cultures au niveau de l'ensemble des régions

A la faveur des bonnes conditions hydriques observées au cours du mois d'août 2006, la situation des cultures a connu une nette amélioration au niveau de l'ensemble des régions du pays. La situation phytosanitaire est marquée par des infestations maîtrisées d'insectes floricoles sur le mil en épiaison. Quant à la situation alimentaire, elle est apaisée grâce à la présence des produits de cueillette et au démarrage de la vente des céréales à prix modéré. *(Lire page 3)*

Dans ce numéro :

Situation agrométéorologique	P. 1 & 2
Situation hydrologique	P. 2
Situation des cultures	P. 3
Situation phytosanitaire	P. 3
Situation alimentaire	P. 3
Situation pastorale	P. 4

Sommaire :

- Précipitations modérées à fortes sur une bonne partie de la zone agricole.
- Accroissement exceptionnel des niveaux d'eau du fleuve Niger à Niamey.
- Poursuite normale du développement des cultures.
- Maturation du mil à Gaya;
- Présence d'insectes floricoles sur le mil en floraison dans toute la bande agricole sud du pays.
- Développement harmonieux du pâturage herbacé.
- Situation zoo sanitaire assez calme.
- Situation alimentaire satisfaisante.

SITUATION METEOROLOGIQUE (suite)

Situation agrométéorologique (Suite)

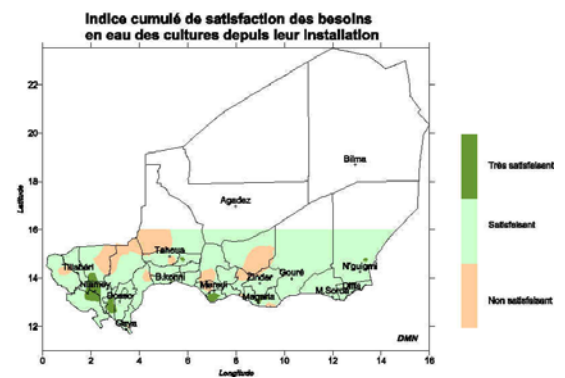
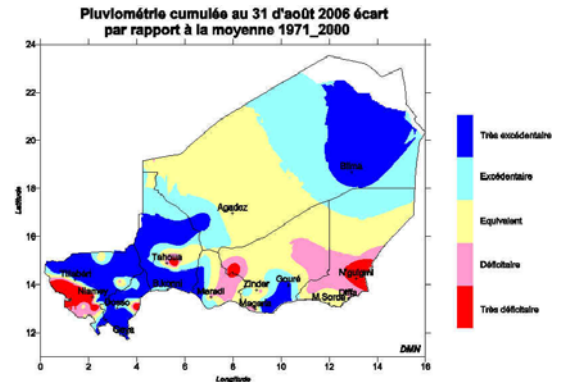
En effet, l'indice décadaire de satisfaction de ces besoins et l'indice cumulé indiquant leur taux de satisfaction hydrique depuis le début de la campagne ont varié entre 75 et 100 % sur la majeure partie de la bande agricole.

Le stock d'eau du sol assez satisfaisant en fin de décade varie entre 30 et 48 mm sur une bonne partie de la zone des cultures. Il reste faible voire nul au niveau des localités de Gotheye, Dargol, Tahoua, Belbedji, Goudoumaria, et Chetimari.

La température moyenne en baisse par rapport à la décade précédente, a varié entre 27 et 30°C. La durée d'insolation a oscillé entre 5 et 9 heures dans la zone agricole. L'humidité relative ayant varié entre 70 et 82 % est en hausse par rapport à la décade passée. Ces conditions sont favorables à la croissance et au bon développement des cultures.

Perspectives agrométéorologiques

Les bonnes réserves en eau du sol en fin de décade et les pluies attendues pourraient satisfaire les besoins en eau des cultures au cours de la décade prochaine.



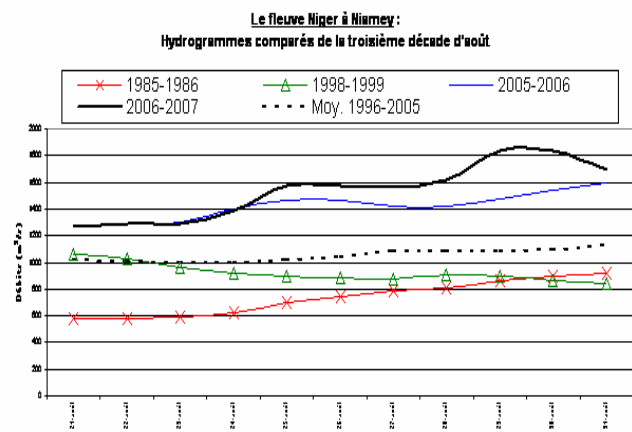
SITUATION HYDROLOGIQUE : généralisation des écoulements dans l'ensemble des systèmes hydrologiques du pays.

La situation pluviométrique très favorable observée au début de la troisième décade d'août 2006 a engendré une généralisation des écoulements dans l'ensemble des systèmes hydrologiques du pays. Dans les régions du fleuve, les importants apports des affluents de la rive droite (Gorouol, Dargol, Sirba) ont provoqué un accroissement exceptionnel des niveaux d'eau du fleuve Niger à Niamey.

En effet, le débit moyen journalier qui était de 1295 m³/s à la fin de la décade précédente est brusquement monté à 1835 m³/s le 29 du même mois, avec une pointe instantanée de 1890 m³/s. Ce pic constitue le nouveau record des débits de crue observés pendant le mois d'août à Niamey. Ce record était auparavant détenu par la pointe de crue locale (1870 m³/s) enregistrée le 24 août 1988 suite à une pluie de fréquence rare dans les régions du fleuve (206 mm à Tillabéri). A titre comparatif, à la date du 29 août, le débit moyen journalier était de 1710 m³/s en 1988, 892 m³/s en 1998, 1640 m³/s en 2003 et 1473 m³/s en 2005, toutes ces années ayant pourtant connu des crues locales exceptionnelles.

La relative accalmie de l'activité pluvio-orageuse observée vers la fin de la décade a entraîné une légère diminution des débits journaliers qui ne sont que de 1695 m³/s à la fin du mois.

Les volumes d'eau écoulee dans le fleuve à Niamey au cours de la troisième décade du mois d'août sont de 1,461 milliards de m³ cette année contre 1,353 milliards l'année passée, 875,2 millions de m³ en 1998 et 697,5 millions en 1985. Le volume moyen (1996-2005) est de 997,1 millions de m³.



SITUATION AGRICOLE (suite)

Situation des cultures

Le développement des cultures se poursuit normalement au niveau de l'ensemble des régions. Ainsi, on signale déjà la maturation du mil à Dosso (département de Gaya) et du niébé à Maradi et Zinder, la fructification de l'arachide à Maradi et Zinder, la grenaison du sorgho à Tahoua (départements de Madaoua, Illéla, Kéita et Tchinta). Il faut noter que pour le mil, une prédominance des stades qui vont de la montaison à la floraison est observée selon les régions.

Situation alimentaire

Elle est satisfaisante et se traduit par l'existence de stocks, la disponibilité des produits sur les marchés et autres produits de cueillette. Cette situation est également renforcée par les actions en cours au niveau de l'ensemble des régions du pays (vente des céréales à prix modéré, la distribution gratuite ciblée, etc.).

Perspectives

Du fait de l'existence çà et là du mil en grenaison-maturité et du niébé en formation des gousses, puis des autres produits de cueillette, on pourrait assister à une amélioration sensible de la situation alimentaire pouvant occasionner une baisse de la demande en céréales, et par conséquent une baisse des prix des produits.

Phénomènes exceptionnels

Suite aux importantes précipitations enregistrées au cours de la décade, des inondations ont été déclarées au niveau des régions de Dosso, (départements de Boboye, Dosso et Doutchi), de Tillabéri (départements de Fillingué et Ouallam), de Zinder (département de Mirriah) et de Niamey (Communes III et IV).

Situation phytosanitaire générale

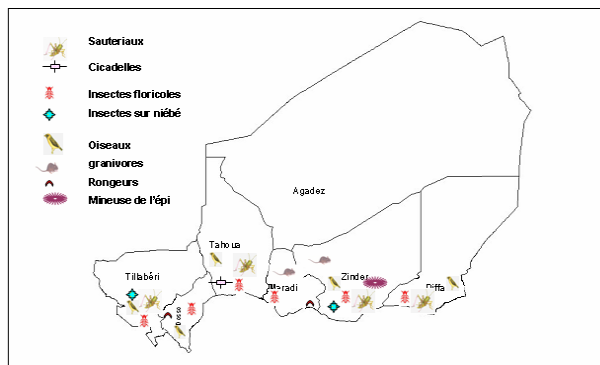
Elle est marquée par :

- ⇒ La présence d'insectes floricoles sur le mil en floraison dans toute la bande agricole sud du pays ;
- ⇒ La menace d'oiseaux granivores dans les régions de Dosso, Tahoua, Tillabéri, Zinder et Diffa ;
- ⇒ La persistance d'attaques localisées de cicadelles sur le sorgho au stade montaison dans les départements d'Abalak et Keita ;
- ⇒ Le début de manifestation de la mineuse de l'épi de mil dans les départements de Dosso, Doutchi, Gaya et Madarounfa ;
- ⇒ La signalisation de sauteriaux dans les départements de Téra, Tchintabraden, Gouré, Magaria, Mirriah, Mainé Soroa, Diffa et N'Guigmi ;

⇒ La persistance d'attaques de rongeurs dans le département de Tanout.

Situation relative au criquet pèlerin

La situation connaît toujours un calme relatif. Les effectifs acridiens observés sont faibles. Toutefois, la présence d'individus isolés a été observée dans plusieurs sites. Les individus observés sont des solitaires matures ou en cours de maturation. Des reproductions à petite échelle sont probablement en cours particulièrement dans la zone pastorale où les conditions écologiques favorables à la reproduction sont maintenant installées.



PERSPECTIVES PHYTOSANITAIRES

Le dispositif de surveillance du Criquet pèlerin sera étendu à la zone du Kawar afin de localiser à temps d'éventuelles stations de reproduction et de grégarisation.

Des reproductions de criquets pèlerins solitaires sont possibles dans plusieurs sites des secteurs de l'Air et du Tamesna. On pourrait assister à des apparitions de jeunes larves disséminées sur de grandes étendues de végétation annuelle abondante.

Les superficies infestées par les insectes floricoles pourraient croître considérablement dans la bande agricole sud du pays ;

Des dégâts localisés de la chenille mineuse de l'épi de mil sont à craindre dans les jours à venir notamment dans les départements de Dosso, Gaya et Doutchi ;

La surveillance des zones à risque d'éclotions de sauteriaux sera intensifiée aussi bien dans les champs que dans les friches et jachères ;

Les attaques d'oiseaux granivores pourraient être enregistrées localement dans les zones où le mil est en fin de cycle.

SITUATION PASTORALE

Situation des pâturages

La troisième décennie du mois d'août est marquée par la régularité des pluies et leur bonne répartition au niveau de l'ensemble du pays favorisant un développement harmonieux du pâturage herbacé.

Les stades phénologiques des végétaux herbacés varient du tallage à l'épiaison d'une région à une autre, voire d'un département à un autre dans la même région. La situation est globalement satisfaisante.

Dans la région de Maradi, le stade phénologique chez les graminées varie de la montaison observée, dans les départements de Mayahi et Tessaoua, à la floraison-grenaison dans les départements de Madarouanfa, Aguié et la partie Nord du département de Dakoro. Chez les légumineuses le stade varie de la ramification à la formation des gousses.

Dans la région de Zinder les stades des graminées varient de la levée avancée au tallage dans les départements du nord et la floraison et fructification dans une bonne partie des départements du Sud.

Au niveau de la région de Dosso, les stades varient de la levée avancée, tallage à la floraison-grenaison.

Situation des points d'eau de surface

Les précipitations enregistrées au cours de ce mois ont favorisé un niveau de remplissage très satisfaisant des points d'eau de surface dans presque toutes les régions du pays avec même des crues par endroit. La plupart des points d'eau en saison sèche (puits et forage) ont été abandonnés au profit des eaux de surface. Le niveau de la nappe phréatique est stable.

Mouvement des Troupeaux

La remontée des animaux vers le Nord se fait de plus en plus rare, voire à se stabiliser. Les mouvements dominants sont ceux de la vaine pâture à travers les aires communautaires, les jachères les grandes enclaves et forêts de la zone sud qui constituent d'ailleurs les principales

zones de concentration. L'essentiel du cheptel est concentré au niveau de la zone pastorale où les conditions de séjour s'améliorent

Situation sanitaire

Dans l'ensemble, la situation sanitaire est assez calme. Cependant, quelques foyers de pasteurellose chez les grands et petits ruminants ont été enregistrés dans les départements de Dakoro, Gouré, Téra, Ouallam et Dosso, et de charbon bactérien dans le département de Dakoro. Ces foyers ont été vite maîtrisés grâce à l'intervention des services vétérinaires.

Commercialisation du bétail

Les termes de l'échange (rapport prix bétail/prix du mil) ont connu une amélioration au niveau de toutes les catégories suivies à l'exception du taureau où une baisse de 2% a été constatée. Ainsi, l'équivalent céréalière a gagné 2 points chez les caprins, 3 points chez le bélier et est resté stable chez la vache comparativement à la semaine dernière. Cela est imputable à la baisse du prix moyen du mil sur les marchés et à l'état des prix du bétail. Comparés aux termes de la même semaine de 2005, ils ont subi une augmentation considérable allant de 81% à 102% selon les catégories ont chuté de 6% comparativement à la semaine passée.

GRUPE DE TRAVAIL PLURIDISCIPLINAIRE (GTP-NIGER)

Chef de fil du groupe:
Direction de la Météorologie
Nationale du Niger
BP 218 Niamey (NIGER)

Téléphone : 00 227 73 21 60
Télécopie : 00 227 73 38 37
Messagerie : dmn@intnet.ne

**« La météorologie au service du
développement et pour la sécurité des
personnes et des biens »**

**Retrouvez-nous sur le web!
www.meteo-niger.net**

Participent à l'élaboration de ce Bulletin :

- ❖ CABINET DU PREMIER MINISTRE
 - La Cellule de Coordination du Système d'Alerte Précoce (CC/SAP)
 - BP : 893
 - Tel : 20 72.39.53
 - Fax : 20 72 34.56
- ❖ MINISTERE DES TRANSPORTS
 - Direction de la Météorologie Nationale : Coordonnateur GTP
 - BP : 218
 - Tel : 20 73.21.60
 - Fax : 20 73.38.37
- ❖ MINISTERE DU DEVELOPPEMENT AGRICOLE
 - Direction de la Statistique (DS)
 - BP : 323
 - Tel : 20 37 27 75
 - Direction de la Protection des Végétaux (DPV)
 - BP : 323
 - Tel : 20 74.25.56 -20 74.19.83
- ❖ MINISTERE DES RESSOURCES ANIMALES
 - Direction de la Production Animale (DPA)
 - BP : 1268
 - Tel : 20 73.21.47 - 20 73.31.59
- ❖ MINISTERE DE L'HYDRAULIQUE, DE L'ENVIRONNEMENT ET DE LA LUTTE CONTRE LA DESERTIFICATION
 - Direction des Ressources en Eau (DRE)
 - BP : 257
 - Tel : 20 72 38 85

Avec la participation de la Gendarmerie Nationale (Ministère de la Défense), FNIS : Radio Présidence (Ministère de l'Intérieur et de la Décentralisation) pour la transmission des données.