



SITUATION METEOROLOGIQUE: précipitations faibles à modérées sur la majeure partie du pays

Situation pluviométrique

La troisième décade du mois de juillet 2016 a été marquée par de précipitations faibles à modérées sur la majeure partie du pays. Cependant de fortes précipitations ont été enregistrées sur l'extrême Nord de la région de Tillabéri, le Sud de Dosso et localement à Tahoua, Maradi et Zinder. Notons que Famalé (Tillabéri) a reçu 130 mm le 30 juillet. Le cumul pluviométrique au cours de cette décade est supérieur à 75 mm au niveau de plusieurs localités des régions de Tillabéri, Dosso, Tahoua et Zinder (Fig.1).

Le cumul pluviométrique saisonnier au 30 juillet 2016 varie entre 200 et 490 mm. Ce cumul comparé à celui de l'année passée et à la moyenne établie sur la période 1981-2010, est respectivement excédentaire sur 76 et 61% de postes suivis. (fig. 2).

(suite lire page 2)

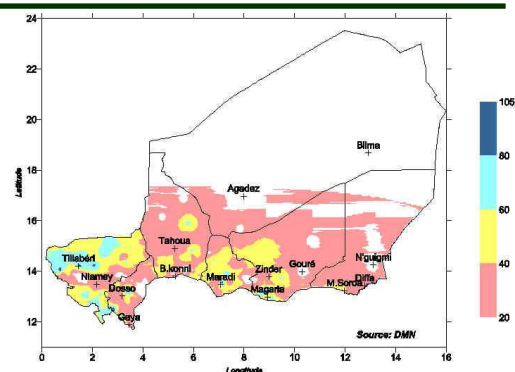


Fig. 1: Cumul pluviométrique décadaire au 31 juillet

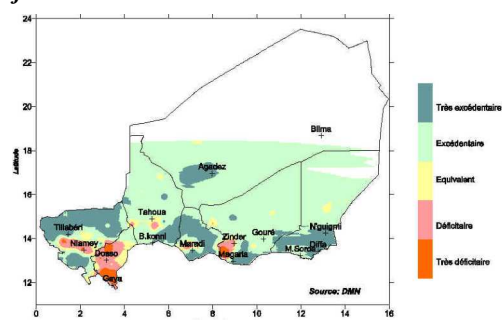


Fig.2: Ecart du cumul saisonnier au 31 juillet par rapport à la moyenne 1981-2010

SITUATION AGRICOLE : Amélioration du développement des cultures

Des précipitations faibles à modérées ont été enregistrées au cours de la 3^{ème} décade de juillet. Ces précipitations ont concerné plusieurs localités du pays. Le développement végétatif des cultures s'est beaucoup amélioré avec le mil au stade de grenaison. La situation des ravageurs reste dominée par les infestations de

sauteriaux. Quant aux prix des produits, ils sont en hausse par rapport à leur niveau de la décade précédente.

(Suite lire page 3)

Dans ce numéro :

Situation agrométéorologique	P. 2
Situation hydrologique	P. 2
Situation des cultures	P. 3
Situation phytosanitaire	P. 3
Situation alimentaire	P. 3
Situation pastorale	P. 4

Sommaire :

- Pluies faibles à modérées sur la majeure partie du pays
- Importants écoulements enregistrés au niveau de la plus part des systèmes hydrologiques du pays
- Crue locale observée sur le fleuve Niger
- Développement satisfaisant des cultures
- Stade phénologique du mil variant de la levée au début de grenaison observé à Dioundiou et Gaya
- Persistance des attaques de sauteriaux et insectes floricoles dans certaines localités du pays
- Amélioration significative de la situation des pâturage dans toutes les régions du pays
- Situation zoosanitaire calme dans l'ensemble

SITUATION METEOROLOGIQUE (suite)

Situation agrométéorologique

Les conditions hydriques enregistrées au cours de cette décade ont permis la satisfaction des besoins en eau des cultures sur la majeure partie de la bande agricole. En effet l'indice décadaire de satisfaction des besoins en eau des cultures et l'indice cumulé indiquant la satisfaction des besoins en eau de ces cultures depuis leur installation ont varié globalement entre 70 et 100%. Quant aux réserves en eau des sols en fin de décade, elles ont varié entre 26 et 43 mm au niveau des localités les plus arrosées. Toutefois, ces réserves sont faibles (moins de 17 mm) au niveau de certaines localités des départements de Matamèye, Tahoua, Gaya, Ouallam, Filingué, Téra et l'Arewa (Fig. 4)

Les températures moyennes et l'évapotranspiration sont en hausse par rapport à la décade passée et ont varié respectivement entre 28 et 31°C et entre 5 et 9 mm/jr. L'humidité de l'air a connu une baisse par rapport à la décade précédente et a varié entre 59 et 78%. La durée d'insolation est en légère baisse et a oscillé entre 6,7 et 8,5 heures. Toutes ces conditions sont favorables au développement des cultures.

Fig.3: Indice cumulé de satisfaction des besoins en eau des culture

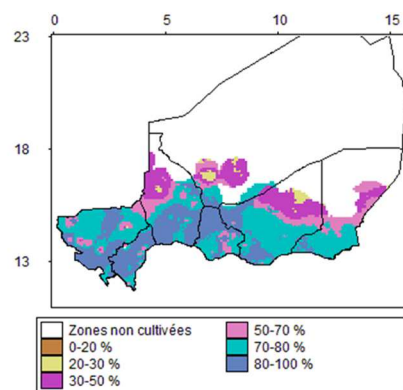
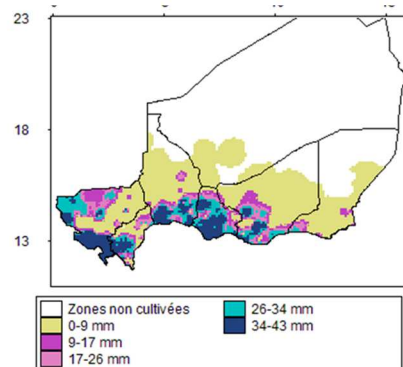


Fig.4: Stocks d'eau des sols au 31 juillet 2016



SITUATION HYDROLOGIQUE : Période de crue dite « locale » pour le fleuve Niger

La situation hydrologique observée à la troisième décade du mois de juillet 2016 est caractérisée par d'importants écoulements dans les principales unités hydrologiques. Plusieurs cas d'inondations ont été enregistrés dans les différentes régions avec d'énormes dégâts sur les terres agricoles, les habitations et des pertes d'animaux.

Dans le bassin du Lac Tchad, la montée des eaux se poursuit au niveau de la Komadougou Yobé. Les hauteurs d'eaux enregistrées aux cours de la décade sont supérieures à celles enregistrées l'année passée à la même période. Le niveau d'eau a atteint 323 cm le 25 juillet 2016, contre 248 cm à la même date en 2015.

A Niamey sur le fleuve Niger, cette situation se traduit par une importante montée des eaux. C'est la période de la crue dite "locale" du fleuve. La hauteur d'eau qui était de 470 cm (pour un débit de 1 264 m³/s) le 30/07/2016 est passée à 500 cm le 31/07/2016) avec un débit de 1 472 m³/s. La côte d'alerte aux inondations des agglomérations insulaires et riveraines du fleuve était fixée à 530 cm, correspondant à un débit de 1700 m³/s.

La hauteur d'eau enregistrée le 31 juillet 2016 est comparable à celle observée à la même date en 2015 (490 cm), mais supérieure à celle de 2012 (379 cm). L'année 2012 étant la plus humide des dix dernières années. Si cette tendance à la hausse se poursuit, il y a des risques de débordement du fleuve. Il est urgent d'accélérer la finition des travaux des digues au niveau des points critiques pour mieux sécuriser la population à risque. La prudence doit donc être de mise pour les populations riveraines et les autorités municipales.

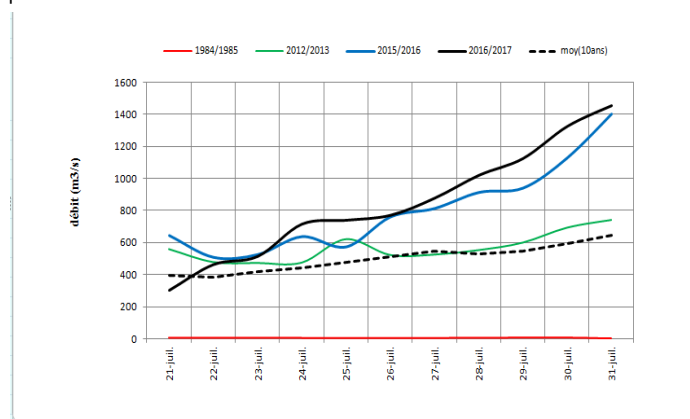


Fig. 5: Le fleuve Niger à Niamey: hydrogrammes comparés

SITUATION AGRICOLE (suite)

Situation des cultures

Situation des semis

Sur les 12 266 villages agricoles suivis, 12 072 villages ont effectué de semis au 30 juillet soit 98 % (Tableau 1). Les restant des villages sans semis sont repartis comme suit : Région d'Agadez 103 villages, Diffa 71 villages (Bosso 57 villages et N'guigmi 14 villages), Tahoua 4 villages de Tassara et dans la région de Zinder, 16 villages du Département de Tanout.

Tableau 1: Situation des semis au 31 juillet 2015

Régions	Nombre de villages agricoles	Villages ayant semé en 2015		
		Nombre	%	%
AGADEZ	254	151	59	9
DIFFA	606	535	88	77
DOSSO	1 722	1 722	100	100
MARADI	2 604	2 604	100	100
TAHOUA	1 668	1 664	100	99
TILLABERY	2 000	2 000	100	100
ZINDER	3 378	3 362	100	99
NIAMEY	34	34	100	100
TOTAL NIGER	12 266	12 072	98	97

Source: DS/MDA

Situation phénologique

Les stades de développement des cultures varient de la levée à un début de grenaison du mil observée à Dioundiou et Gaya (région de Dosso). Pour le sorgho, les stades varient de la levée à l'épiaison observée dans des localités du département de Tessaoua (région de Maradi). Quant aux autres cultures, le stade de fructification du Niébé est observé à Doutchi (région de Dosso), Tessaoua, Gazaoua, Madarounfa (région de Maradi). Concernant l'arachide, le stade le plus avancé est la formation des gousses observée à Madarounfa et Mayahi (région de Maradi) et Kantché (région de Zinder).

Situation alimentaire

Le tableau 2 montre Les prix des denrées alimentaires affichent une hausse par rapport à la décade précédente excepté celui du riz qui montre une faible baisse. Comparés à la même période en 2015 ces prix sont en hausse pour tous les produits excepté celui Niébé et cela sur toutes les décades de juillet 2016.

Situation phytosanitaire générale

Elle a été marquée au cours de cette décade par:

- ⇒ Persistance d'attaques de sauteriaux dans les départements d'Agadez, Loga, Doutchi, Dakoro, Abalak, Filingué, Téra, Gothèye, Dungass, Belbedji, Ingall, Tessaoua, Tillia,

Tableau 2: Cours des produits (FCFA/kg)

REGIONS	Mil en F/Kg	Sorgho en F/Kg	Niébé en F/Kg	Maïs en F/Kg	Riz en F/Kg
AGADEZ	239	243	456	235	524
DIFFA	246	216	387	217	528
DOSSO	215	205	324	224	452
MARADI	206	185	324	220	488
TAHOUA	250	225	381	237	483
TILLABERY	236	209	420	225	410
ZINDER	237	229	303	235	512
NIAMEY	240	220	400	220	450
Moyenne décade	234	217	374	227	481
Moyenne décade précédente	224	206	368	225	486
Moyenne même décade 2014	211	194	394	210	473
Variation par rapport à la décade précédente (%)	4	5	2	1	-1
Variation par rapport à la même décade en 2014 (%)	11	12	-5	8	2

Source: DS/MDA

Situation phytosanitaire générale (suite)

Abala, Banibangou et apparition de nouveaux foyers dans les départements de Tchiro, Diffa, Boboye, Dosso, Mayahi, Keita, Konni, Tchinta, Torodi et Tanout.

- ⇒ Interventions aériennes dans les départements de Tahoua et Bagaroua ;
- ⇒ Persistance d'attaques de chenilles défoliatrices sur les légumineuses dans les départements de Tessaoua, Kantché, Gouré et apparition de nouveaux foyers dans les ceux de Madarounfa et Zinder;
- ⇒ Attaques des criocères sur le mil dans les départements de Madaoua, Kantché et Mirriah ;
- ⇒ Persistance d'attaques d'insectes floricoles sur le mil dans les départements de Gaya, Dosso, Falmey, Dioundiou et apparition de nouveaux foyers dans les départements de Doutchi, Aguié, Madarounfa, Say et Torodi.

PERSPECTIVES PHYTOSANITAIRES

- De nouvelles infestations de sauteriaux et de cicadelles pourraient être enregistrées du fait des conditions écologiques de plus en plus favorables;
- De nouvelles infestations pourraient être observées sur les légumineuses (arachide et niébé);
- Les attaques d'insectes floricoles pourraient s'étendre sur le mil dans toutes les zones ayant effectué les semis en mai;
- La surveillance et les traitements des foyers d'infestations se poursuivront par voies terrestre et aérienne.

SITUATION PASTORALE

Situation des pâturages

Le pâturage herbacé devient de plus en plus disponible et accessible avec l'installation progressive de la saison hivernale au cours de cette décennie dans toutes les régions du pays aussi bien en zone agricole qu'en zone pastorale.

Les stades dominants selon les régions varient de la levée avancée au tallage et début montaison pour les graminées et de la levée avancée à la ramification pour les légumineuses ces stades phénologiques sont observés pour la plupart en zone agricole plus précisément au niveau des enclaves pastorales, des massifs forestiers, les zones de la vallée du Niger Les parcs agro forestiers. Dans les zones à pluviométrie timide les herbacées sont au stade de jeunes pousses. Les herbacées constituent de nos jours l'alimentation des ruminants dans les zones où ils permettent une bonne appréhension.

On note l'attaque de chenilles au niveau de Toudoun Dounka, Marjak et Koutoumbou dans la commune rurale de Dogon Kiria.

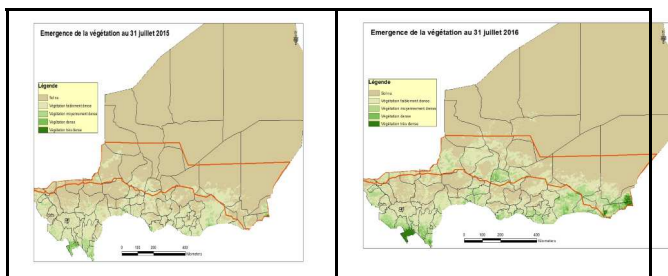


Fig. 6 Comparaison de l'émergence des végétations 2015 et 2016

Il ressort de ces deux cartes NDVI (Emergence de la végétation) que l'année 2016 à l'image du cumul pluviométrique (pluies estimées) paraît meilleure pour l'instant à 2015. Cette tendance a été observée depuis le démarrage de la saison des pluies.

Situation des points d'eau d'abreuvement

L'abreuvement des animaux en cette 3ème décennie de juillet s'effectue sans grande difficulté à partir des points d'eau de surface qui sont bien reconstituées avec un très bon niveau de remplissage. Quand aux zones peu ou pas arrosées comme le nord Tassara, le nord Tilla (Zone d'Egarek) les éleveurs sont descendus un peu au sud pour l'abreuvement des animaux. A N'Gourti dans la région de Diffa, l'abreuvement des animaux s'effectue au niveau des eaux souterraines (puits cimentés, forages...).

Mouvements des animaux

La remontée des éleveurs et de leurs animaux du sud (zone agricole) vers le nord (zone pastorale) sont d'une grande ampleur au cours de cette 3ème décennie de juillet à cause de la disponibilité et l'accessibilité du pâturage vert.

Situation sanitaire

La situation est calme dans l'ensemble avec quelques cas de suspicion des maladies) et la confirmation par le LABOCEL d'un foyer de PPR dans le département de Bankilaré.

Termes de l'échange

D'une manière générale, les termes de l'échange sont variables au cours de la décennie, en faveur des éleveurs dans les régions de Dosso, les 4 arrondissements de Niamey, la région de Tillabéri, Tahoua ; Diffa et Zinder. Cependant ces termes de l'échange restent en défaveurs des éleveurs au niveau de certains départements, il s'agit des départements d'Aderbissinat et la commune d'Agadez pour la région d'Agadez, le 5ème arrondissement de Niamey pour la région de Niamey, à Mayahi et Aguié pour la région de Maradi. Enfin, à Ingall ces termes d'échange sont en équilibre.

Phénomènes exceptionnels

La région d'Agadez a enregistré des mortalités d'animaux suite aux inondations dues aux importantes pluies enregistrées dans la nuit du 18 au 19 juillet 2016. Il s'agit de 19 bovins, 295 ovins, 705 caprins, 16 camélins et 13 asins à Dabaga, Tchirozerine et Agadez.

GRUPE DE TRAVAIL PLURIDISCIPLINAIRE (GTP-NIGER)

Chef de fil du groupe:
Direction de la Météorologie
Nationale du Niger

Téléphone : 00 227 20 73 21 60
Télécopie : 00 227 20 73 38 37
Messagerie : dmn@intnet.ne

« La météorologie au service du développement et pour la sécurité des personnes et des biens »

Retrouvez-nous sur le web!
www.meteo-niger.org

Participant à l'élaboration de ce Bulletin :

❖ CABINET DU PREMIER MINISTRE
• La Cellule de Coordination du Système d'Alerte Précoce (CC/SAP)
BP : 893
Tel : 20.72.39.53
Fax : 20.72.34.56

❖ MINISTERE DES TRANSPORTS
• Direction de la Météorologie Nationale : Coordonnateur GTP
BP : 218
Tel : 20.73.21.60
Fax : 20.73.38.37

❖ MINISTERE DE L'AGRICULTURE
• Direction des Statistiques (DS)
BP : 323
Tel : 20.75.27.72
• Direction de la Protection des Végétaux (DPV)
BP : 323
Tel : 20.74.25.56 - 20.74.19.83

❖ MINISTERE DES RESSOURCES ANIMALES
• Direction de la Production Animale (DPA)
BP : 1268
Tel : 20.73.21.47 - 20.73.31.59

❖ MINISTERE L'HYDRAULIQUE ET DE L'ASSAINISSEMENT
• Direction Générale des Ressources en Eau (DGRE)
BP : 257
Tel : 20.72.23.63

Avec la participation de la Gendarmerie Nationale (Ministère de la Défense), FNIS : Radio Présidence (Ministère de l'Intérieur et de la Décentralisation) pour la transmission des données.