

REPUBLIQUE DU CAMEROUN
Paix - Travail - Patrie

MINISTERE DES TRANSPORTS

SECRETARIAT GENERAL

DIRECTION DE LA METEOROLOGIE
NATIONALE

SOUS-DIRECTION DES APPLICATIONS
METEOROLOGIQUES

SERVICE DE L'AGROMETEOROLOGIE ET DE
L'ENVIRONNEMENT ATMOSPHERIQUE



REPUBLIC OF CAMEROON
Peace- Work - Fatherland

MINISTRY OF TRANSPORT

SECRETARIAT GENERAL

DEPARTMENT OF NATIONAL
METEOROLOGY

SUB DEPARTMENT OF METEOROLOGICAL
APPLICATIONS

SERVICE OF AGROMETEOROLOGIE AND
ATMOSPHERIC ENVIRONMENT

N°08 / 2021
Valide :
Du 10 au 20 Mai 2022
Emis le 11 /05/2022

BULLETIN D'ASSISTANCE METEO À L'ELEVAGE



CONTENU DU BULLETIN

SYNTHESE POUR LES DECIDEURS

I- OBSERVATIONS DECADAIRES

- Situation pluviométrique du 01 au 09 Mai 2022
- Situation Thermique observée du 01 au 09 Mai 2022
- Couverture Végétale moyenne et Anomalie

II- PREVISIONS DU 10 AU 20 Mai 2022

- Prévision des Températures Minimales et Maximales moyennes
- Prévision du Stress Thermique animal : Temperature – Humidity Index (THI)
- Prévision de précipitation et du risque associé

III- RECAPITULATIF DES IMPACTS PROBABLES ET CONSEILS

POUR AMPLIE INFORMATIONS CONTACTEZ :

LA DIRECTION DE LA METEOROLOGIE NATIONALE / MINISTERE DES TRANSPORTS
 Email : meteo.cameroon@gmail.com
 Twitter : @DMN_CM
 Facebook : Météorologie Nationale Cameroun
 Tel: +237 2 22 22 03 30 / 670414546

INTRODUCTION

Ce **bulletin d'assistance Météo à l'élevage** a pour objectif principal de mettre à la disposition des institutions rurales, des industries pastorales et des particuliers, des prévisions météorologiques et des conseils liés à l'état d'embonpoint, à la variation de la production des animaux et à l'apparition des maladies au courant des différentes décades et saisons.

La démarche méthodologique combine l'observation des paramètres météorologiques, la distribution spatiale de la végétation humide (photosynthétique active) et sèche (photosynthétique non-active) d'une part, et d'autre part l'identification des seuils climatologiques qui sont des valeurs indicatrices pouvant faciliter les prises de décisions, pour des mesures d'adaptation, d'optimisation de la production, et de la prévention des impacts des risques zoonosaires et atmosphériques.

SYNTHESE

- Durant la période du 01 au 09 Mai, la majeure partie du pays a été marquée par un temps pluvieux à l'exception des régions de l'Extrême-Nord et du Nord où l'installation de la saison pluvieuse est de plus en plus progressive et marquée par des pluies sporadiques. Cependant, la période du 10 au 20 Mai 2022 sera marquée par un temps de plus en plus **pluvieux sur la majeure partie des régions de l'Adamaoua, du Sud-Ouest, du Nord-Ouest, dans la bande côtière et la partie Nord de la région de l'Est**. Ces quantités de pluie seront associées à un risque **moyen d'occurrence d'inondation** dans certaines localités **à l'instar de Mamfe, Kribi, Meiganga, Tibati et Batouri**.

- Les régions **de l'Adamaoua, du Nord, et de l'extrême-Nord** sont marquées par un début de renouvellement du tapis herbacé et une disponibilité passable des ressources d'eaux de surface favorisée par le retour progressif de la pluie.

- **AVICULTURE** : Dans la période du 10 au 20 Mai 2022, une situation favorable pour le confort et la performance de ponte des poules est prévue dans la région de l'Ouest, du Sud, et les localités de Banyo, Edéa, Yaoundé et leurs environs. Par contre, un **seuil d'urgence au stress thermique pourrait être atteint dans le département de la Bénoué**. Aussi, il est attendu un **risque de débordement des Limites de température de Performance Optimale (LPO) dans les Régions du Nord, de l'Extrême-Nord, de l'Est (kadei, Lom et Djerem)**. Cela pourrait favoriser une sévère diminution de l'ingéré (l'alimentation), de la performance de ponte et de la qualité des coquilles.

Il est recommandé aux aviculteurs des régions du Nord et de l'Extrême-Nord de bien aérer les poulaillers, et de vérifier régulièrement les prévisions météo quotidiennes pour ne pas être surpris par une vague de chaleur.

- **ELEVAGE BOVIN** : Durant cette échéance de prévision, une situation thermique favorable est attendue dans les régions de l'Adamaoua, du Nord-Ouest, du Sud-Ouest, du Sud et du Centre. **Au contraire, un risque de débordement des Limites de température de Performance Optimale (LPO) est probable dans toute les régions du Nord (en particulier la Bénoué) et de l'Extrême-Nord** pouvant compliquer l'adaptation des bœufs et causer la diminution du taux de consommation de la biomasse.

Il est donc recommandé aux éleveurs de bien abreuver les bœufs dans ces zones et de vérifier régulièrement les prévisions météo quotidiennes pour ne pas être surpris par une vague de chaleur.

- **ELEVAGE PORCIN** : Une situation thermique favorable est attendue dans la majeure partie du grand Sud du pays. Toutefois, un risque de débordement des Limites de température de Performance Optimale (LPO) **des porcs naisseurs** (Truie en lactation en particulier) et **des porcs engraisseurs** (les porcs de plus de 20 kg concernés) dans **la localité de Batouri, de Nkongsamba, de Yokadouma et les régions du Nord et de l'Extrême-Nord**. Ceci pourrait favoriser une diminution de l'activité reproductrice et une diminution de la consommation alimentaire. *Il est donc recommandé de nourrir en matinée les porcs (avant 09h de préférence).*

I - OBSERVATIONS DECADAIRES

Situation pluviométrique du 01 au 09 Mai 2022

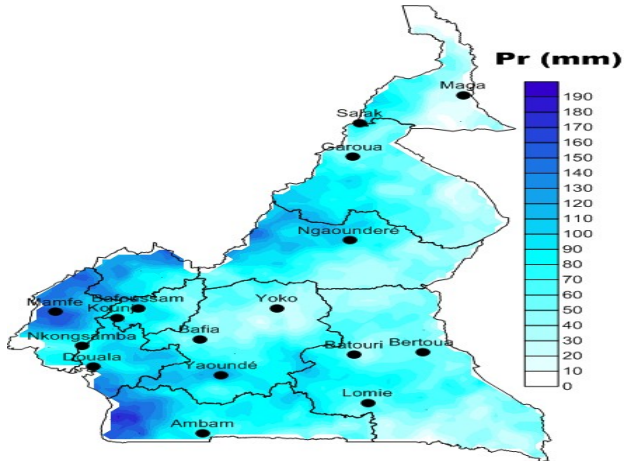


Fig 1 : distribution spatiale de cumul de précipitation

Durant la période du 01 au 09 Mai, la majeure partie du pays a été marquée par un temps pluvieux à l'exception des régions de l'Extrême-Nord et du Nord où l'installation de la saison pluvieuse est de plus en plus progressive et marquée par des pluies sporadiques.

Le reste du pays a enregistré des pluies de cumuls moyens à forts. En particulier, les localités de Yaoundé; Kribi ; Edéa; Mamfe ; Tignère ; Ngaoundéré ont connus des pluies de cumuls de plus 100 mm en 9 Jours

Situation Thermique observée du 01 au 09 Mai 2022

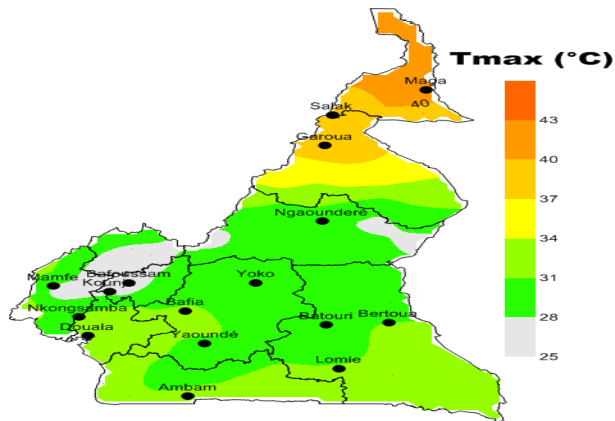


Fig 2 : distribution spatiale de température maximale

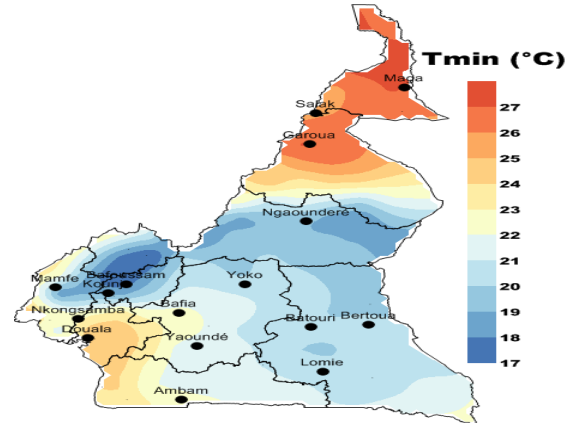


Fig 3 : distribution spatiale de température minimale

La 1ère décade du mois de Mai, a été moins chaudes que la dernière dans l'ensemble du territoire. Les plus grandes valeurs des températures moyennes enregistrées ont été comprises entre 40°C et 43°C dans le Logone et Chari.

Aussi, les plus petites valeurs de température minimale moyenne comprises entre 17°C et 18°C ont été enregistrés dans les localités environnantes de Koundja, Bafoussam et Bamenda.

Couverture Végétale moyenne et Anomalie

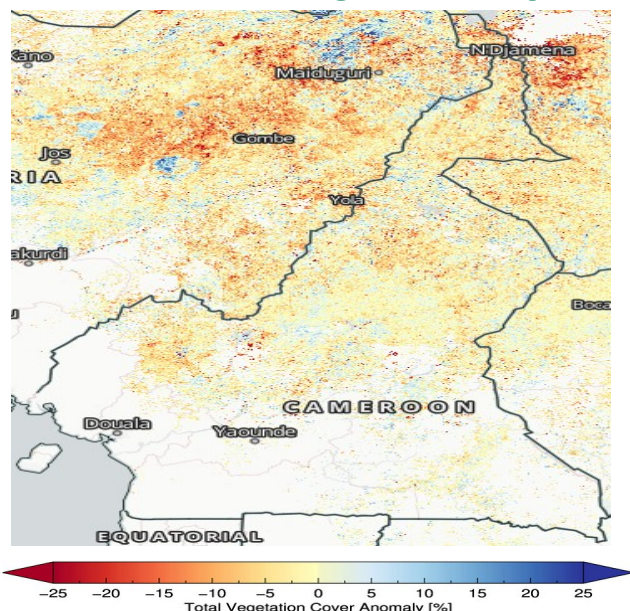


Fig 4 : Anomalie de la couverture Végétale de Mars

Les départements du Faro et Déo, du Faro, de la Vina et la grande partie de la région de l'Ouest ont connu un taux de couverture mensuel de Mars déficitaire, contrairement au département du Mayo Louti où cette couverture végétale a été excédentaire par rapport à la normale de Mars.

Prévision décadaire des Températures Minimales et Maximales moyennes

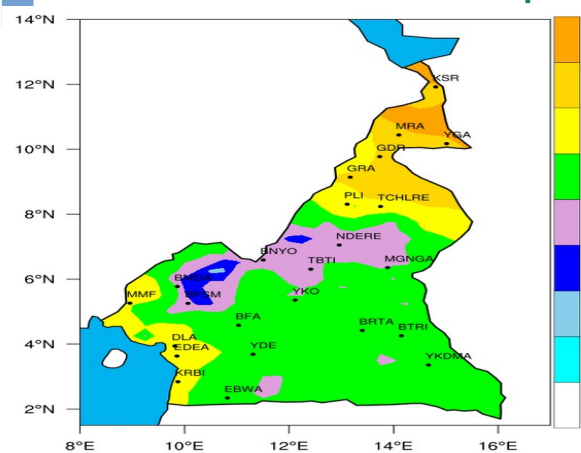


Fig 6 : Température minimale moyenne prévue

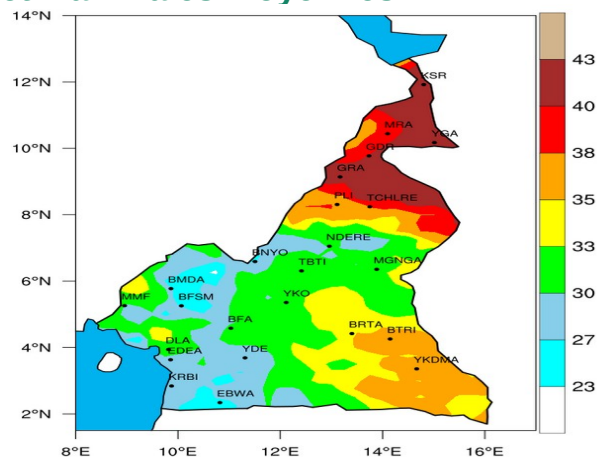


Fig 7 : Température maximale moyenne prévue

Cette période du 10 au 20 Mai 2022 est susceptible de connaître un temps moins chaud que la décade précédente dans les régions du Nord et de l'Extrême-Nord. Ces régions pourraient enregistrer des températures maximales comprises entre 37°C et 43°C. En outre, les départements de la Mifi et de la Mezam pourraient connaître des températures minimales comprises entre 16°C et 18°C.

Prévision du Stress Thermique : Temperature – Humidity Index (THI)

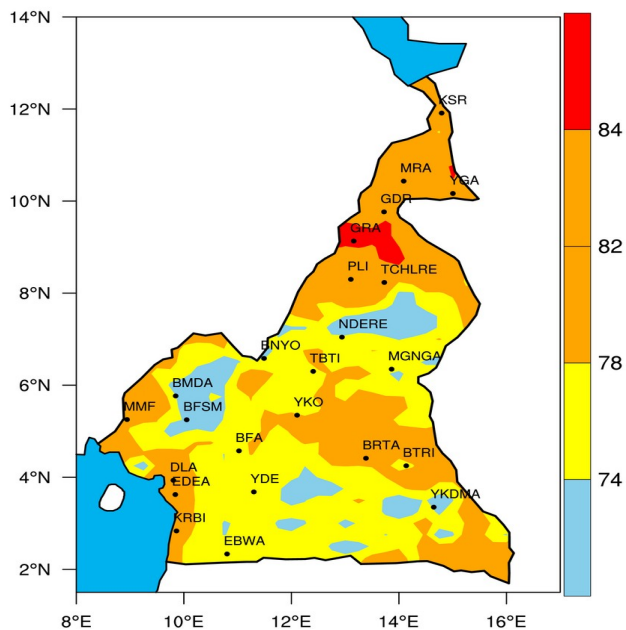


Fig 8 : distribution spatiale de l'indice THI

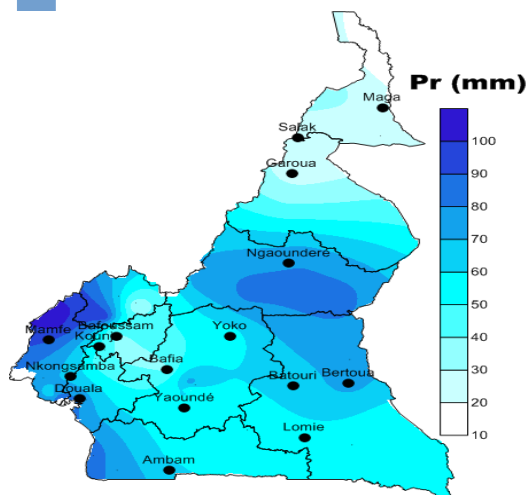
THI < 74	Valeurs normales
THI entre 75 et 78	Seuil d'alerte au stress
THI entre 79 et 83	Seuil de danger au stress
THI > 84	Seuil d'urgence

La figure 8 ci-contre présente l'indice THI. Cet indice reflète les conditions de stress thermiques potentiels que pourraient subir les animaux. Les mêmes seuils sont appliqués pour toutes les pratiques d'élevage.

Pour cette période, le département de la Bénoué dans la région du Nord se trouvera dans une situation de seuil d'urgence. Tandis que les autres parties des régions du Nord et de l'Extrême-Nord, du Littoral, et les départements de l'Océan, se trouveront en situation de danger au Stress thermique.

Par contre, la majeure partie de la région de l'Ouest, le département de la Vina et la localité de Yokadouma, seront dans une situation de THI normale, favorable aux confort des animaux. Cependant, le reste du territoire sera en état de seuil d'alerte au stress.

Prévision décadaire de précipitation et du risque associé



La période du 10 au 20 Mai 2022 sera marquée par un temps très pluvieux sur la majeure partie des régions de l'Adamaoua, du Sud-Ouest, du Nord-Ouest, la bande côtière et la partie Nord de la région de l'Est.

Les régions du Nord et de l'Extrême-Nord quant à elles, continueront à enregistrer des pluies de début de saison.

Des quantités de pluie moyennes à grandes sont susceptibles d'être enregistrées dans certaines localités à l'instar de Mamfe, Kribi, Meiganga, Tibati et Batouri avec des probabilités moyennes d'occurrence d'inondation.

III- RECAPITULATIF DES IMPACTS PROBABLES

IMPACTS PROBABLES	ELEVAGE CONCERNÉ	NIVEAU DU RISQUE	ZONES/ LOCALITES CONCERNÉES	OBSERVATIONS / CONSEILS
Risque de Stress thermique	<i>Tout type d'élevage</i>		Département de la Bénoué (région du Nord)	En situation de seuil d'urgence au Stress Thermique
Risque de débordement des Limites de température de Performance optimale (Zone de Confort)	Aviculture (Volaille)		Régions du Nord (Bénoué en particulier), de l'Extrême-Nord et les dprts de la kadey et Lom et Djerem.	diminution de l'ingéré, de la performance de ponte et mauvaise Qualité des coquilles.
	Bovin (Boeuf)		Bénoué, logone et Chari, Mayo-Kani, Mayo-danay.	Adaptation difficile
Condition de croissance des cultures fourragères	<i>Bovins, et petits ruminants</i>		Sur tout l'étendue du pays	<i>Retour progressif de pluie</i>
Risque d'assèchement des points d'abreuvement	<i>Bovins, et petits ruminants</i>		Sur tout l'étendue du pays	<i>Retour progressif de pluie</i>
Taux de recouvrement du tapis herbacé	<i>Bovins, et petits ruminants</i>		<i>Extrême Nord, Nord</i>	renouvellement du tapis herbacé en cours
Risque d'inondation	<i>Tout type d'élevage</i>		Mamfe, Kribi, Meiganga, Tibati et Batouri et leurs environs	Pluie de grande quantité attendue, risque moyen d'inondation à faible impact



Conditions favorables - Pas de risque



Conditions peu favorables - risque moyen



Conditions défavorables – risque élevé

Bulletin élaboré par:

ISSA GAMBO, Ingénieur de la Météorologie

ASONGNIA ROXANNE, Ingénieur des Travaux de la Météorologie

MAIDAAWE BAHANE P, Ingénieur des Travaux la Météorologie

NGO MBII Maeva, Ingénieur Agronome (Chef/SAEA)

Sous la Coordination Technique de :

YONTCHANG Gervais Didier, Ingénieur-Master in Meteorology
Sous-Directeur des Applications Météorologiques (MINT/DMN)

POUR AMPLE INFORMATIONS CONTACTEZ :

LA DIRECTION DE LA METEOROLOGIE NATIONALE / MINISTERE DES TRANSPORTS

Email : meteo.cameroon@gmail.com

Twitter : @DMN_CMN

Facebook : Météorologie Nationale Cameroun

Tel: +237 2 22 22 03 30 / 6 70 41 45 46