

REPUBLIQUE DU CAMEROUN  
Paix - Travail - Patrie

MINISTERE DES TRANSPORTS

SECRETARIAT GENERAL

DIRECTION DE LA METEOROLOGIE  
NATIONALE

SOUS-DIRECTION DES APPLICATIONS  
METEOROLOGIQUES

SERVICE DE L'AGROMETEOROLOGIE ET DE  
L'ENVIRONNEMENT ATMOSPHERIQUE



REPUBLIC OF CAMEROON  
Peace- Work - Fatherland

MINISTRY OF TRANSPORT

SECRETARIAT GENERAL

DEPARTMENT OF NATIONAL  
METEOROLOGY

SUB DEPARTMENT OF METEOROLOGICAL  
APPLICATIONS

SERVICE OF AGROMETEOROLOGIE AND  
ATMOSPHERIC ENVIRONMENT

N°01/2021  
Valide : Du 11 au 21  
Février 2022  
Emis le 12/02/2022

**BULLETIN D'ASSISTANCE METEO À L'ELEVAGE**



## CONTENU DU BULLETIN

### SYNTHESE POUR LES DECIDEURS

#### I- OBSERVATIONS DECADEAIRES

- Situation pluviométrique du 01 au 10 Février 2022
- Situation Thermique du 01 au 10 Février 2022
- Couverture Végétale moyenne et Anomalie

#### II- PREVISIONS DU 11 au 20 FEVRIER 2022

- Prévision des Températures Minimales et Maximales moyennes
- Prévision du Stress Thermique animal : Temperature – Humidity Index (THI)
- Prévision de précipitation et du rsque associé

#### III- RECAPITULATIF DES IMPACTS PROBABLES ET CONSEILS

POUR AMPLI INFORMATIONS CONTACTEZ :

LA DIRECTION DE LA METEOROLOGIE NATIONALE / MINISTERE DES TRANSPORTS

Email : [meteo.cameroon@gmail.com](mailto:meteo.cameroon@gmail.com)

Twitter : @DMN\_CMN

Facebook : Météorologie Nationale Cameroun

Tel: +237 2 22 22 03 30 / 670414546

## INTRODUCTION

Ce **bulletin d'assistance Météo à l'élevage** a pour objectif principal de mettre à la disposition des institutions rurales, des industries pastorales et des particuliers, des prévisions météorologiques et des conseils liés à l'état d'embonpoint, à la variation de la production des animaux et à l'apparition des maladies au courant des différentes décades et saisons.

La démarche méthodologique combine l'observation des paramètres météorologiques, la distribution spatiale de la végétation humide (photosynthétique active) et sèche (photosynthétique non-active) d'une part, et d'autre part l'identification des seuils climatologiques qui sont des valeurs indicatrices pouvant faciliter les prises de décisions, pour des mesures d'adaptation, d'optimisation de la production, et de la prévention des impacts des risques zoonosaires et atmosphériques.

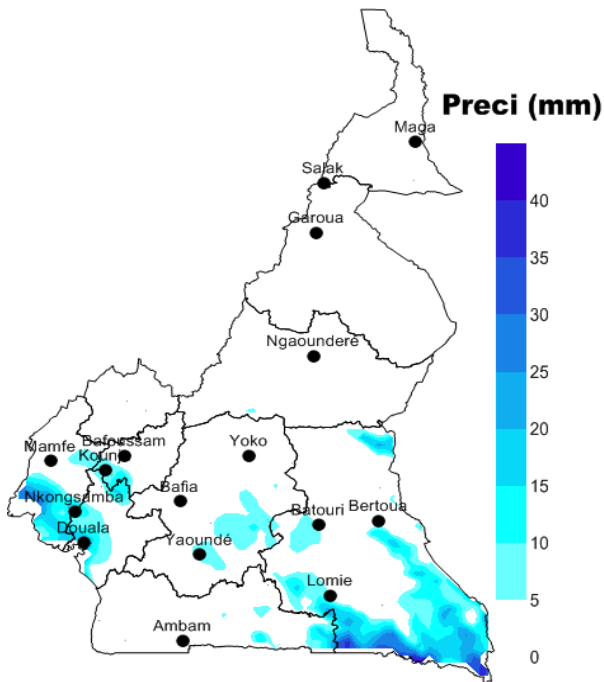
## SYNTHESE

- la première décade de Février a connu des rares averses dans les régions du Centre, de l'Est, du Littorale et du Sud-Ouest. Par contre, la sécheresse sévit sur la majeure partie du pays, avec la température minimale moyenne décadaire de **10°C à Ngaoundéré et les** maximas moyennes décadaires **comprises entre 33°C et 35°C à Garoua, Douala et Edéa** et leurs environs ;
- les régions du **Nord, de l'extrême-Nord et de l'Adamaoua** sont marquées par une diminution du couvert végétal photosynthétique.
- pas de risque d'inondation sur le territoire national ;
- un risque élevé d'assèchement des points d'eau de surface dû à l'installation de la saison sèche et au renforcement de l'évaporation dans les régions de l'Extrême – Nord, du Nord et de l'Adamaoua ;
- **AVICULTURE** : la situation est favorable pour le confort et la performance de ponte des poules dans les régions de l'adamaoua de l'Ouest et de l'extrême-Nord. Aussi, il est attendu un risque de débordement des Limites de température de Performance Optimale (LPO) dans les **Régions du Centre, Sud, Nord, de l'Est, et du Littorale** durant cette échéance de prévision. Cela pourrait favoriser la diminution de l'ingéré (l'alimentation), de la performance de ponte et de la qualité des coquilles.  
*Il est recommandé aux aviculteurs de bien aérer les poulaillers, et de vérifier régulièrement les prévisions météo quotidiennes pour ne pas être surpris par une vague de chaleur.*
- **ELEVAGE BOVIN** : risque de débordement de la limite supérieure et de température critique (**35°C**) dans la régions du Nord en générale, ceci pourrait compliquer l'adaptation des bœufs et causer la diminution du taux de consommation de la biomasse.

*Il est donc recommandé de bien abreuver les bœufs dans ces zones et de vérifier régulièrement les prévisions météo quotidiennes pour ne pas être surpris par une vague de chaleur.*

# I - OBSERVATIONS DECADAIRES

## Situation pluviométrique du 01 au 10 Février 2022



Durant cette 1<sup>ère</sup> décade du mois de Février, la majeure partie du territoire national a été marquée par un temps calme, relativement sec.

Toutefois, certaines parties des régions du Centre de l'ouest, du Sud-Ouest, du Littoral et de l'Est ont enregistré des faibles quantités de pluie, en particulier dans la localité de Yaoundé (16,6mm).

Fig 1: cumuls de pluie du 01 au 10 Janvier 2022

## Situation Thermique observée du 01 au 10 Février 2022

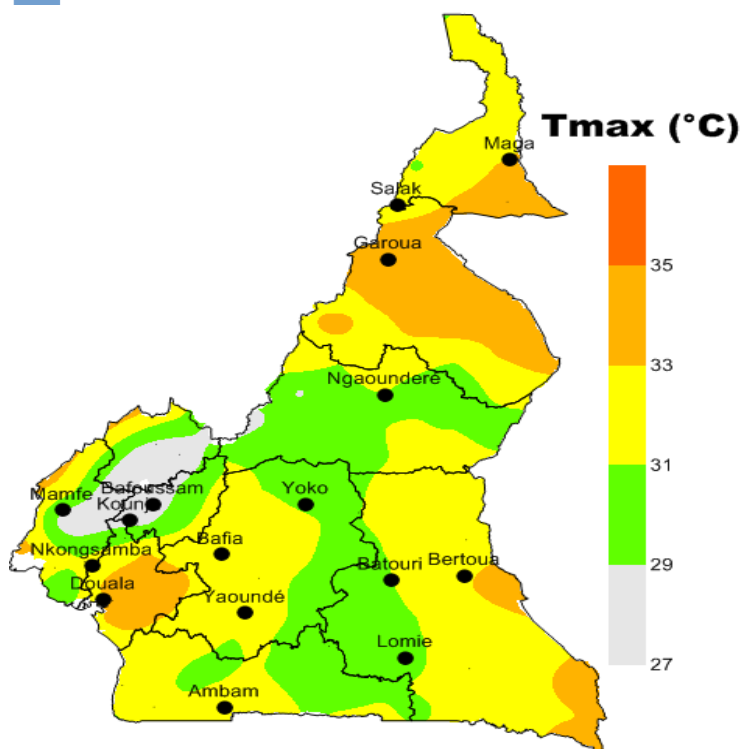


Fig 2 : distribution spatiale de température maximale

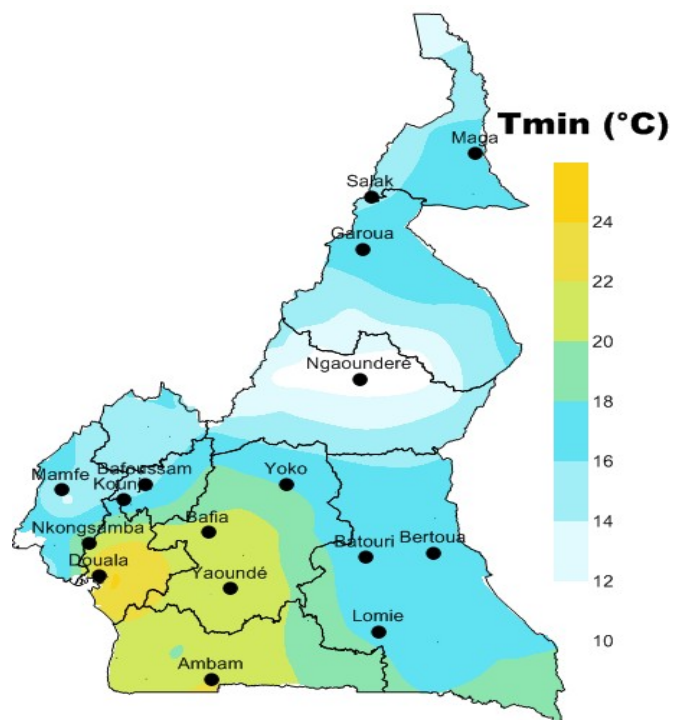


Fig 3 : distribution spatiale de température minimale

À l'exception de la bande côtière, de la région du Sud, des départements du Mfoundi et du Mbam et Inoubou, la 1<sup>ère</sup> décade du mois de Février a connu des nuits fraîches sur la plupart du territoire en particulier la région de l'Adamaoua avec des minima de températures d'environ 10°C dans la ville de Ngaoundéré.

Les moyennes des maxima de températures des départements de la Bénoué et du Wouri ont été comprises entre 33°C et 35°C.



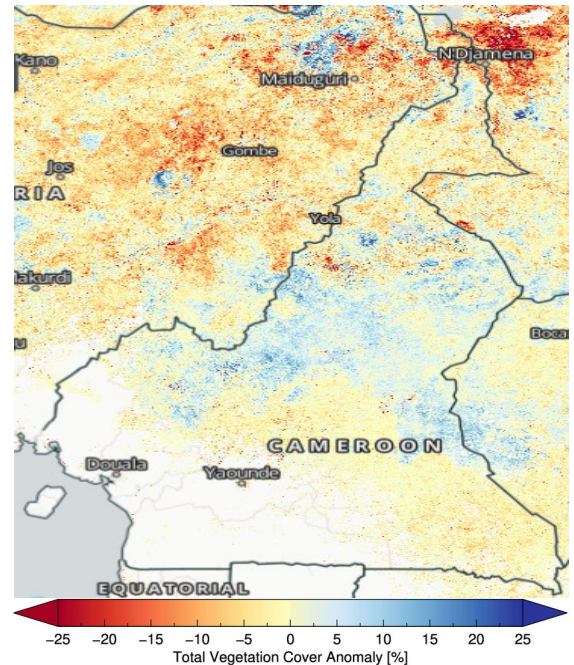
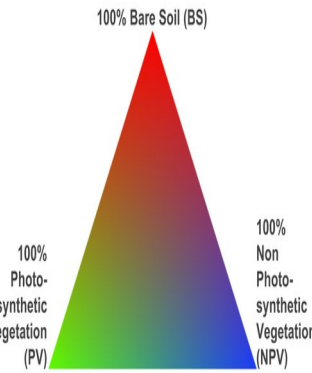
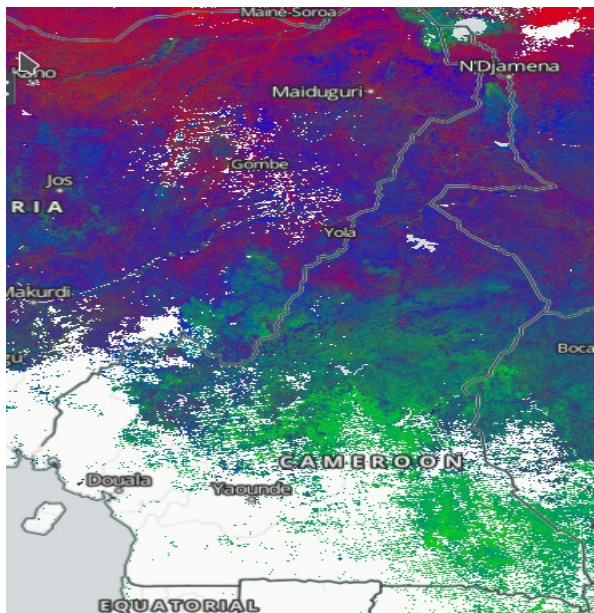


Fig 4 : Couverture végétale moyenne de la 3<sup>e</sup> décade de Janvier

Fig 5 : Anomalie de la couverture Végétale de Janvier

La Figure 4 ci contre, montre qu'au cours de la 3<sup>e</sup> décade de Janvier 2022, la biomasse a été passablement disponible dans les régions de l'Adamaoua et de l'Est. Cependant, les régions du Nord et de l'Extrême-Nord se trouvent de plus en plus couverts par des végétations non photosynthétique (sèche) en cours de dessèchement dû à l'absence de la pluie.

De plus certaines partie des départements du Faro et Déo, du Faro, une partie de la région de l'extrême-Nord ont connu un taux de couverture mensuel de Janvier déficitaire, contrairement à l'Adamaoua où cette couverture végétale est excédentaire par rapport à la normale de Janvier.

## II- PREVISIONS DU 11 au 20 FEVRIER 2022

### Prévision décadaire des Températures Minimales et Maximales moyennes

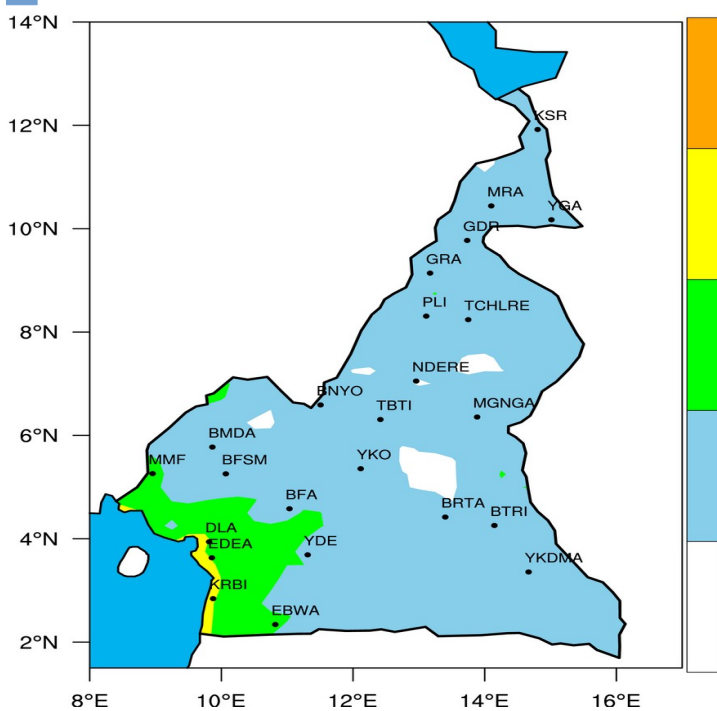


Fig 6 : Température minimale moyenne prévue

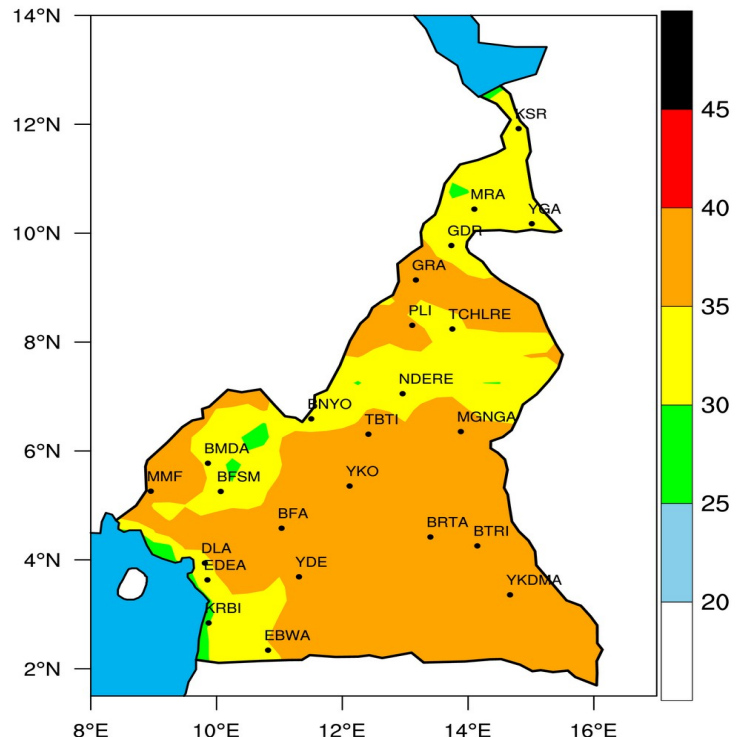


Fig 7 : Température maximale moyenne prévue

Cette période du 11 au 20 Février 2022 est susceptible de connaître des nuits modérément froides. À l'exception de la bande côtière et leurs environs dont les températures minimales pourraient dépasser 20°C. Les villes de Kribi et Edéa connaîtront ainsi des nuits chaudes avec des températures minimales comprises entre 24°C et 28°C.

En outre, les régions du Nord, du Centre et de l'Est en générale pourraient connaître des températures maximales comprises entre 33°C et 37°C.

## Prévision du Stress Thermique : Temperature – Humidity Index (THI)

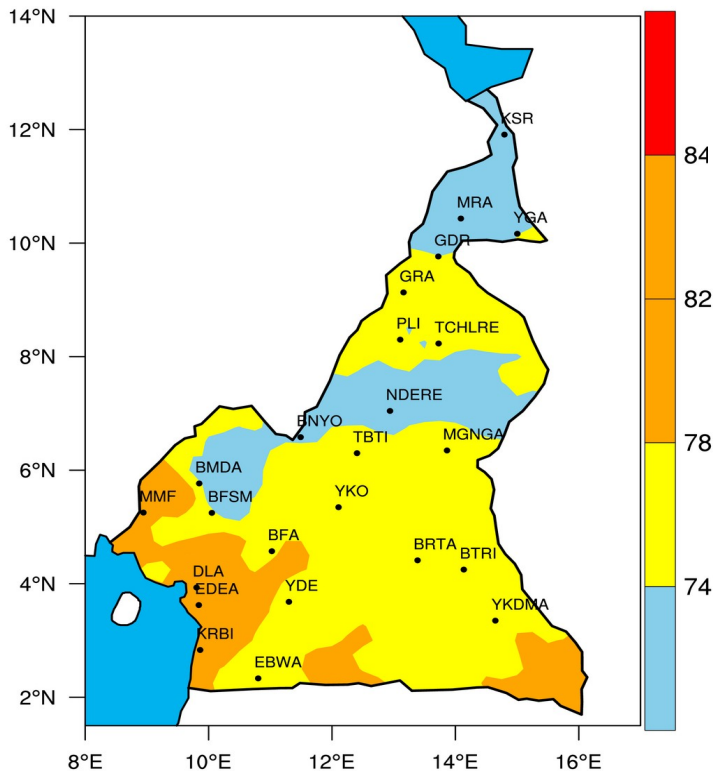


Fig 8 : distribution spatiale de l'indice THI

THI < 74	Valeurs normales
THI entre 75 et 78	Seuil d'alerte au stress
THI entre 79 et 83	Seuil de danger au stress
THI > 84	Seuil d'urgence

La figure 8 ci-contre présente l'indice THI. Cet indice reflète les conditions de stress thermiques potentiels que pourraient subir les animaux. Les mêmes seuils sont appliqués pour toutes les pratiques d'élevage.

Pour cette période, la bande côtière du pays, et la ville de Mamfe et ses environs se trouveront en situation du seuil d'alerte au Stress thermique.

Par contre, les régions de l'extrême-Nord, de l'Ouest et de l'Adamaoua excepté les localité de Meiganga et Tibati seront dans une situation de THI normale, favorable aux confort des animaux.

Cependant, le reste du territoire en général sera en état de seuil d'alerte au stress.

## Prévision décadaire de précipitation et du Risque d'inondation

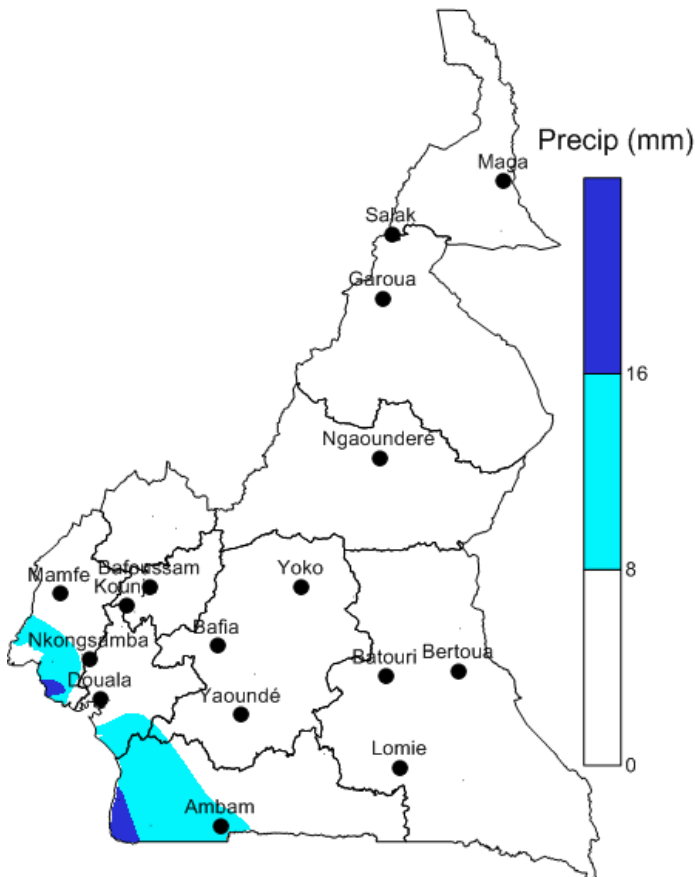


Fig 9 : Cumul de précipitation prévue (mm)

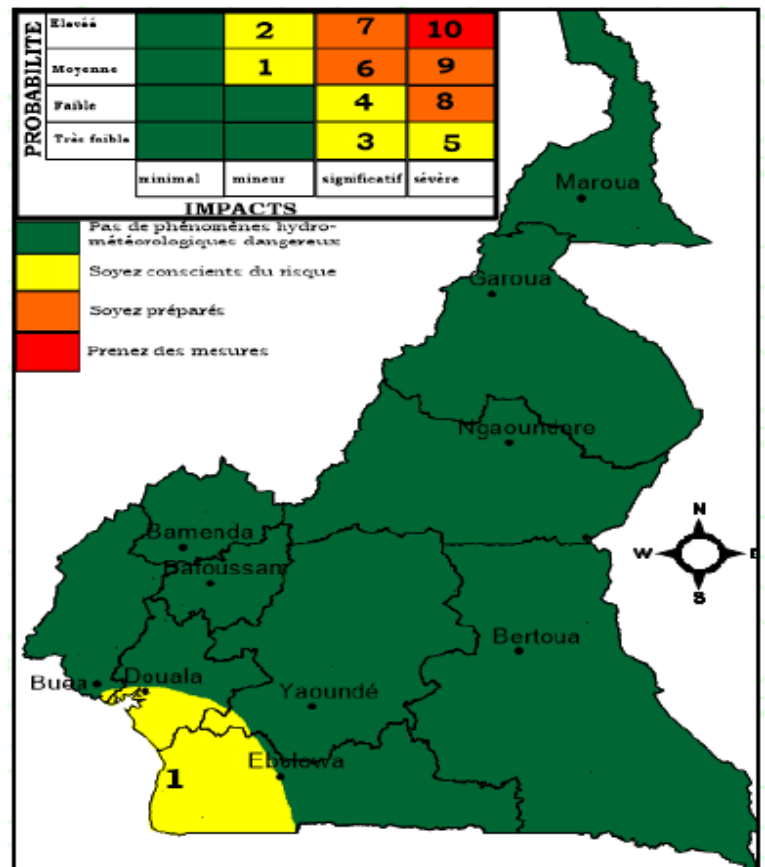


Fig 10 : Carte de vigilance du risque d'inondation

Comme la décade précédente, la période du 12 au 20 Février 2022 sera également marquée par un temps calme et relativement sec.

Toutefois, les faibles quantités de pluie sont susceptibles d'être enregistrées dans quelques localités de la bande côtière en particulier la localité de Kribi ( 16,5mm ), avec une faible probabilité d'occurrence d'inondation.

### III- RECAPITULATIF DES IMPACTS PROBABLES

IMPACTS PROBABLES	ELEVAGE CONCERNÉ	NIVEAU DU RISQUE	ZONES/ LOCALITES CONCERNÉES	OBSERVATIONS / CONSEILS
<b>Risque de Stress thermique</b>	<i>Tout type d'élevage</i>		Toutes les localités des régions du Nord, de l'Est, du Centre et du Sud.	En situation d'alerte au Stress Thermique
<b>Risque de débordement des Limites de température de Performance optimale (Zone de Confort)</b>	Aviculture (Volaille)		Régions du Nord, de l'Est, les départements du Mbam et Kim et leurs environs	Diminution de l'ingéré, de la performance de ponte et mauvaise Qualité des coquilles.
	Bovin (Boeuf)		Régions du Nord.	Adaptation difficile
<b>Condition de croissance des cultures fourragères</b>	<i>Bovins, et petits ruminants</i>		Tout le territoire national sauf la bande Côtière	<i>Cause : absence de pluie, très faible humidité du sol</i>
<b>Risque d'assèchement des points d'abreuvement</b>	<i>Bovins, et petits ruminants</i>		<i>Extrême Nord, Nord, Adamaoua</i>	<i>la plupart des points d'eau de surface sont en cours d'assèchement</i>
<b>Taux de recouvrement du tapis herbacé</b>	<i>Bovins, et petits ruminants</i>		<i>Extrême Nord, Nord, Adamaoua</i>	Dessèchement du tapis herbacé en cours
<b>Risque d'inondation</b>	<i>Tout type d'élevage</i>		Tout le territoire national	Temps calme, pas de risque d'inondation



Conditions favorables -  
Pas de risque



Conditions peu favorables -  
risque moyen



Conditions défavorables  
– risque élevé

#### Bulletin élaboré par:

ISSA GAMBO, Ingénieur de la Météorologie

ASONGNIA ROXANNE, Ingénieur des Travaux de la Météorologie

DAHIROU GRENG, Ingénieur de la Météorologie

NGO MBII Maeva, Ingénieur Agronome

#### Sous la Coordination Technique de :

YONTCHANG Gervais Didier, Ingénieur-Master in Meteorology  
Sous-Directeur des Applications Météorologiques (MINT/DMN)

#### POUR AMPLE INFORMATIONS CONTACTEZ :

LA DIRECTION DE LA METEOROLOGIE NATIONALE / MINISTERE DES TRANSPORTS

Email : [meteo.cameroon@gmail.com](mailto:meteo.cameroon@gmail.com)

Twitter : @DMN\_CMN

Facebook : Météorologie Nationale Cameroun

Tel: +237 2 22 22 03 30 / 6 70 41 45 46