

Bulletin Agrométéorologique Décadaire

N°20

Période du 11 au 20 juillet 2020



SOMMAIRE :

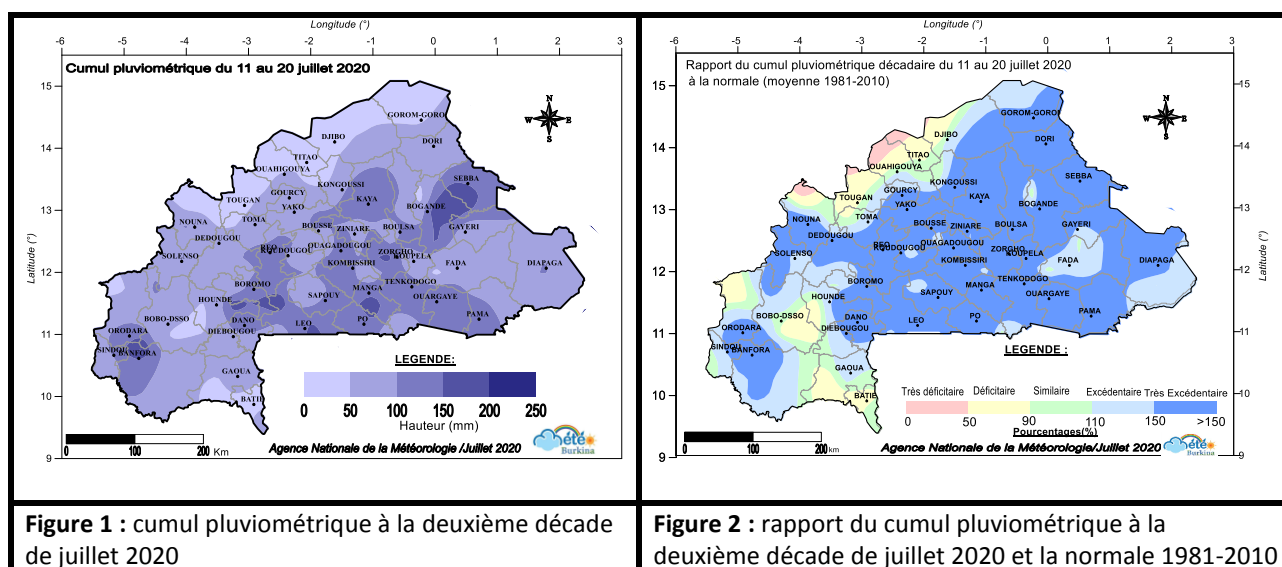
- ⊕ incursion forte à modérée des vents de mousson sur l'ensemble du pays ;
- ⊕ cumuls pluviométriques très excédentaires par rapport à la normale 1981-2010 sur la majeure partie du pays ;
- ⊕ cumuls pluviométriques saisonniers similaires à tendance excédentaires par rapport à la normale 1981-2010 sur la majeure partie du pays ;
- ⊕ baisse des températures moyennes et hausse de l'humidité relative moyenne de l'air sous abri par rapport à la normale 1981-2010 sur la majeure partie du pays ;
- ⊕ situation agricole ;
- ⊕ suivi de la végétation par satellite ;
- ⊕ prévisions météorologiques pour la semaine prochaine.

I Situation pluviométrique

La deuxième décennie du mois de juillet 2020 a été caractérisée par une forte activité de la mousson sur l'ensemble du pays. Des manifestations orageuses et pluvio-orageuses ont permis d'enregistrer des quantités de pluie décadaires oscillant entre 4.4 mm à Bomborokuy et 230.8 mm à Liptougou. Les cumuls pluviométriques saisonniers du 1^{er} avril au 20 juillet 2020, ont quant à eux varié entre 148.6 mm à Gorom-Gorom et 587.6 mm à Bérégadougou.

La deuxième décennie du mois de juillet 2020 a été caractérisée par une forte incursion des vents de mousson sur la majeure partie du pays, occasionnant ainsi de fortes pluies sur la quasi-totalité du pays. Les hauteurs décadaires de pluie les plus importantes ont été recueillies dans le nord-est, le centre et dans le sud-ouest du pays. Les quantités de pluie décadaires enregistrées ont varié de **4.4 mm en deux (02) jours** de pluie à Bomborokuy dans la province de la Kossi à **230.8 mm en cinq (05) jours** de pluie à Liptougou dans la Gnagna (figure 1).

Comparativement à la normale (moyenne 1981-2010), ces cumuls pluviométriques décadaires, pour la même période, ont été **très excédentaires** sur la quasi-totalité du pays. Seules quelques localités situées dans les régions du Sud-Ouest, du Nord, dans la Boucle du Mouhoun et dans les Hauts-Bassins ont enregistré une situation pluviométrique **déficitaire** (figure 2).



Quant aux cumuls pluviométriques saisonniers du 1^{er} avril au 20 juillet 2020, ils ont évolué entre **148.6 mm en treize (13) jours de pluie** à Gorom-Gorom dans la province de l'Oudalan et **587.6 mm en trente-huit (38) jours de pluie** à Bérégadougou, dans la province de la Comoé (figure 3).

Comparés à la normale (moyenne 1981-2010) et pour la même période, ces cumuls pluviométriques saisonniers ont été **similaires** à **excédentaires** sur la majeure partie du territoire national.

Cependant, certaines localités situées dans les régions du Sud-Ouest, des Hauts-Bassins et des Cascades ont connu une situation de **déficit pluviométrique** (figure 4).

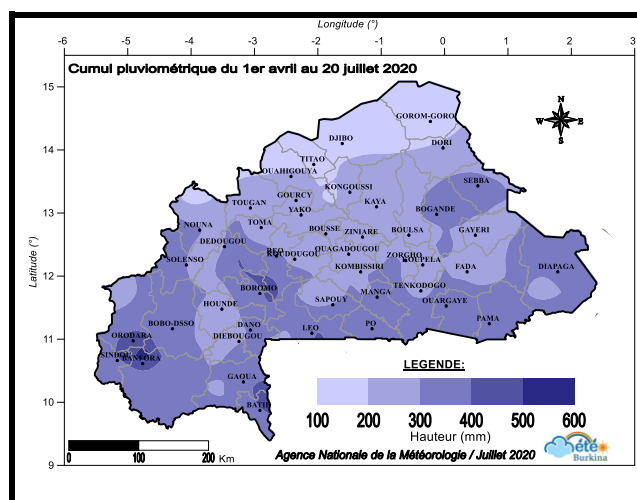


Figure 3 : cumul pluviométrique saisonnier du 1^{er} avril au 20 juillet 2020

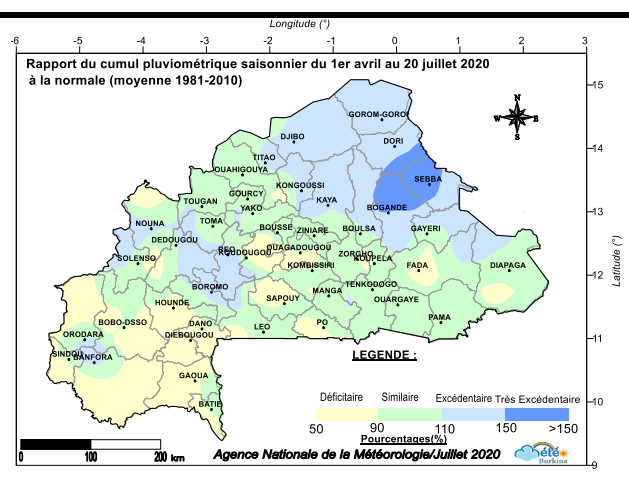


Figure 4 : rapport du cumul pluviométrique du 1^{er} avril au 20 juillet 2020 à la normale 1981-2010

Pour ce qui est de la comparaison des cumuls pluviométriques saisonniers du 1^{er} avril au 20 juillet 2020 à ceux de l'année précédente, elle indique une situation pluviométrique **similaires** à **excédentaire** sur la majeure partie du pays. Par ailleurs, on note des poches de **déficits pluviométriques** par endroits sur le territoire notamment dans les régions de l'Est, des Cascades, des Hauts-Bassins, du Centre-Ouest, du Nord et du Sud-Ouest (figure 5).

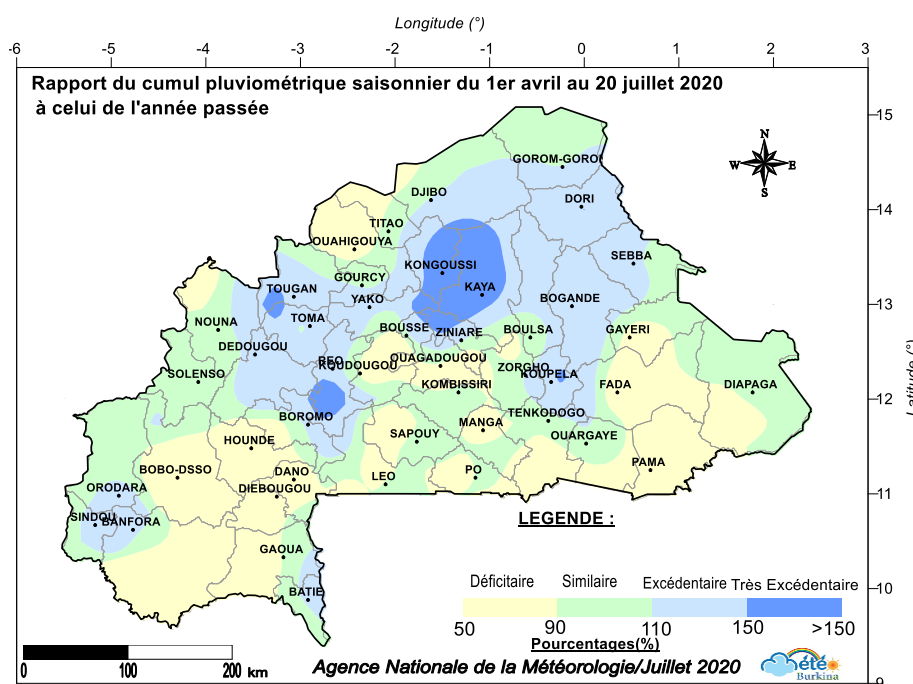


Figure 5 : Rapport du cumul pluviométrique du 1^{er} au 20 juillet 2020 à celui de l'année précédente

II Situation Agrométéorologique

Sur la majeure partie du pays, les températures moyennes de l'air sous abri ont connu une baisse tandis que les humidités moyennes relatives ont été en hausse par rapport à la normale (moyenne 1981-2010).

2.1 Evolution de la température moyenne sous abri

Au cours de cette décade, les températures moyennes sous abri ont évolué entre **24.2°C** à Ouélieni dans la province de la Léraba et **29.0°C** à Thiou-Ouahigouya dans le Yatenga (figure 6). Par rapport à la moyenne 1981-2010, elles ont accusé une baisse sur la majeure partie du pays excepté la région du Sud-Ouest, le Nord-Ouest de la région des Hauts-Bassins, l'extrême sud des régions du Centre-Sud et du Centre-Est où la température moyenne a évolué à la hausse (figure 7).

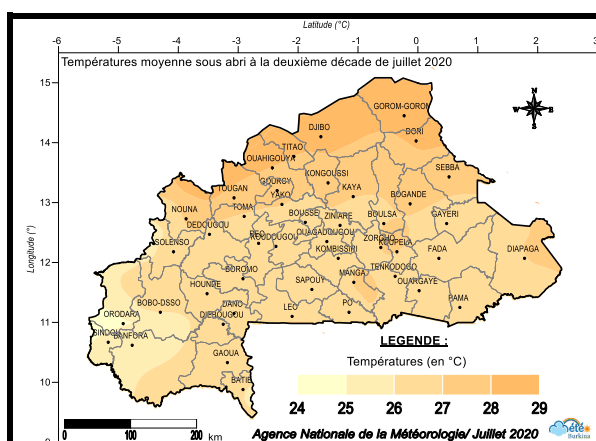


Figure 6 : températures moyennes sous abri à la deuxième décade de juillet 2020

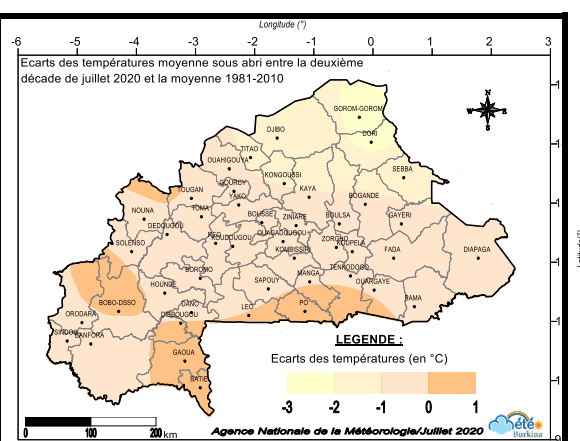


Figure 7 : écart des températures moyennes entre la deuxième décade de juillet 2020 et la moyenne (1981-2010)

2.2 Evolution de l'humidité relative moyenne

Au cours de la deuxième décade du mois de juillet 2020, les humidités relatives moyennes de l'air sous-abri ont varié entre **70 %** à Djibo dans la province du Soum et **91 %** à Niangoloko dans la Comoé (figure 8).

Comparativement à la normale 1981-2010, et pour la même période, ces valeurs ont été en hausse sur la totalité du territoire national avec une forte hausse (comprise entre 8 et 12%) observée dans la majeure partie de la région du Sahel (figure 9).

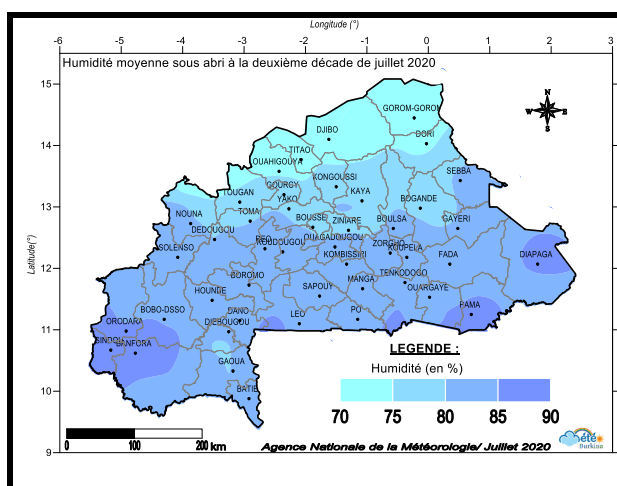


Figure 8 : Evolution de l'humidité relative moyenne à la deuxième décennie de juillet 2020

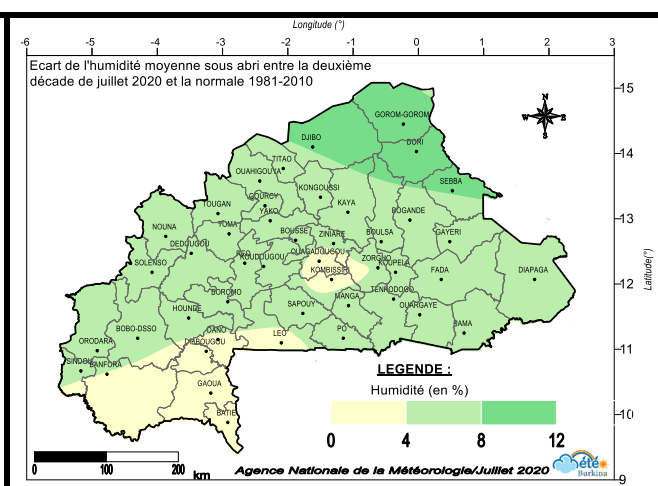


Figure 9 : Ecart de l'humidité relative moyenne entre la deuxième décennie de juillet 2020 et la moyenne (1981-2010).

III Situation agricole

Au cours de la deuxième décennie de juillet 2020, les activités agricoles continuent d'être conduites de façon intensive au niveau des différentes régions notamment dans la Boucle du Mouhoun, des Cascades, du Sud-Ouest et du Nord. Les principales opérations culturales en cours ont concerné la poursuite des semis surtout pour les légumineuses, un début des opérations de sarclage et l'application de l'engrais.

En ce qui concerne les semis de légumineuses, ils sont estimés entre 50 et 75% dans l'ensemble des régions excepté la région du Nord où le niveau d'exécution des semis de légumineuses est évalué entre 25 et 50%.

Quant aux stades phénologiques, elles sont dominées par la levée et les phases de tallage, de ramification et de montaison. La levée est estimée entre 50 et 75 % dans l'ensemble des régions pour les céréales excepté la région du Nord où elle est estimée entre 75 et 100%.

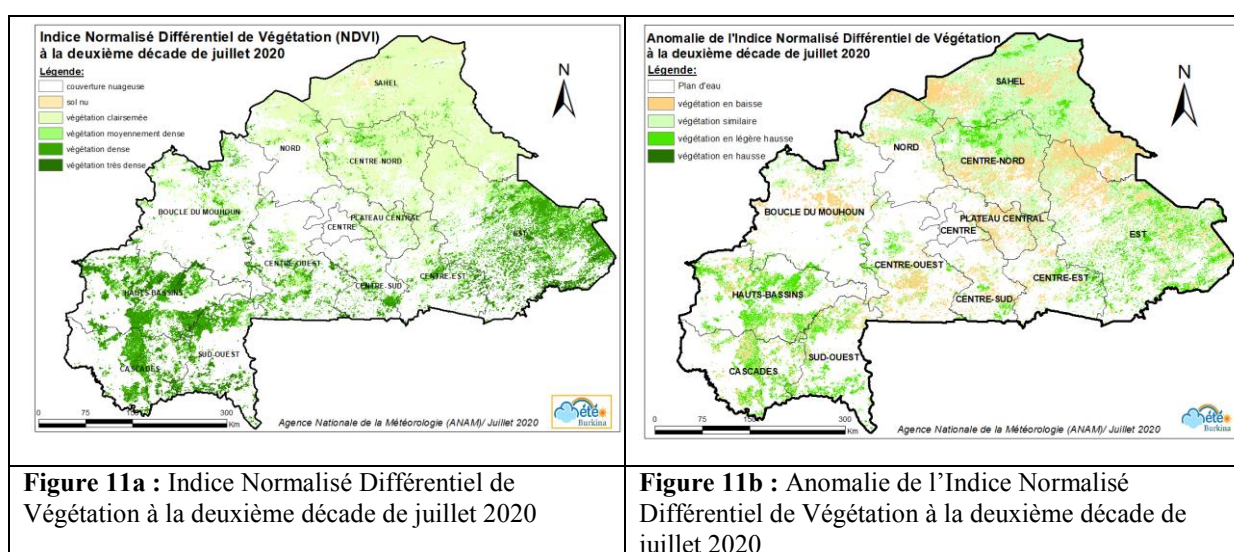
La levée des légumineuses est évaluée entre 50 et 75% dans l'ensemble sauf dans les régions de la Boucle du Mouhoun et du Nord où elle est à un taux d'exécution se situant entre 25 et 50%. En plus de la levée, on observe un début de tallage/ramification au niveau des toutes les régions excepté la région du Nord.

Au cours de cette décennie, les attaques de chenille légionnaire d'automne sont signalées sur le maïs dans les régions du Sud-Ouest, de l'Est et du Centre. Au total, environ 313.5 ha ont été infestés dans la région du Sud-Ouest dont 255 ha traités et 135.0 ha infestés dans la région des Cascades dont 98.25 ha traités.

IV. Suivi de la végétation

I.4.1 NDVI et VCI

La deuxième décennie du mois de juillet 2020 a été caractérisée par une amélioration significative de la couverture végétative sur la majeure partie du pays à la faveur des pluies enregistrées depuis l'installation de la saison pluvieuse. Cette couverture apparaît beaucoup plus dense dans la moitié sud du pays et elle est beaucoup plus accentuée dans les régions des Cascades, des Hauts-Bassins et du Sud-Ouest. Ailleurs, il est observé une couverture végétative clairsemée (figure 11a).



Comparativement à la médiane, pour la période 2003-2017, il est noté une avancée de la couverture végétative sur la majeure partie du territoire national. Par ailleurs, il est relevé par endroit des îlots où la couverture végétative est en baisse notamment dans les parties est et nord du pays (figure 11 b).

V. Perspectives pour la période du 23 au 29 juillet 2020

Durant la période allant du 23 au 29 juillet 2020, l'activité pluvieuse de la mousson se maintiendra sur la majeure partie du pays. En plus des orages isolés qui pourraient être observés au cours des après-midi, des formations pluvio-orageuses de grandes étendues pourraient intéresser la majeure partie du pays, notamment autour du 23, du 25 juillet et en fin de période.

Les cumuls pluviométriques hebdomadaires les plus importants sont attendus principalement sur les localités Nord, Ouest et Sud du territoire et pourraient excéder 80 mm par endroits (figures 12).

Les températures minimales oscilleront en moyenne entre 20°C et 28°C tandis que les maximales varieront en moyenne entre 30°C et 38°C (figures 13 et 14).

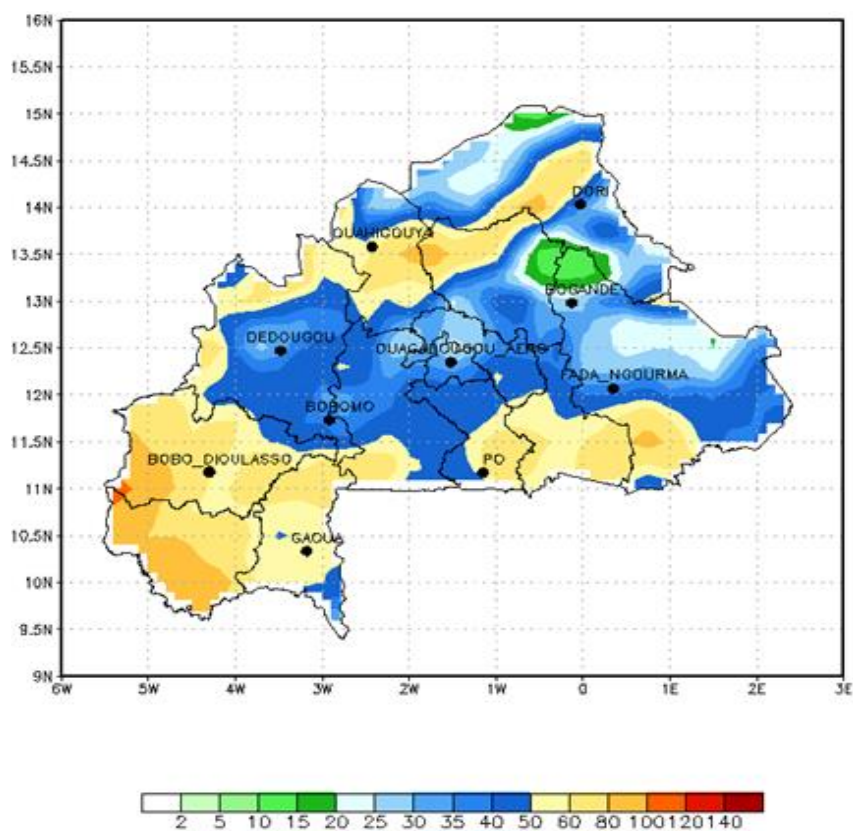


Figure 12 : NOAA : cumul pluviométrique attendu du 23 au 29 juillet 2020

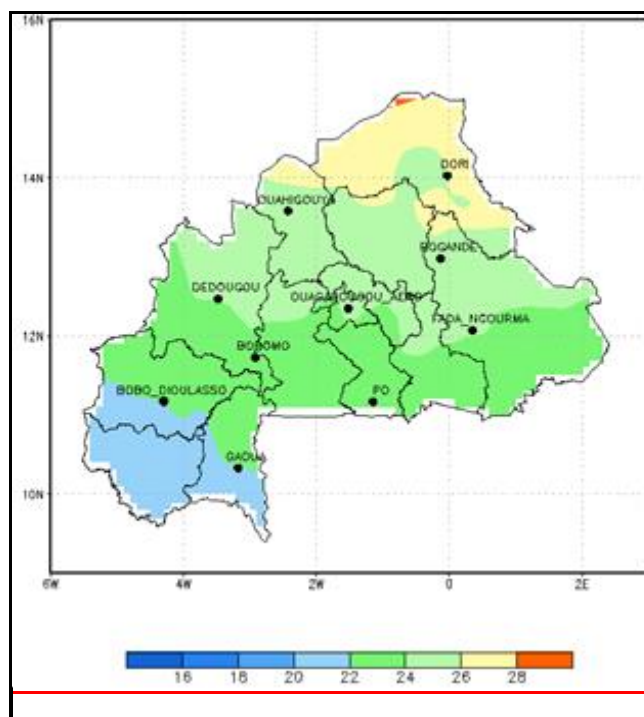


Figure 13 : NOAA : Températures minimales prévues du 23 au 29 juillet 2020

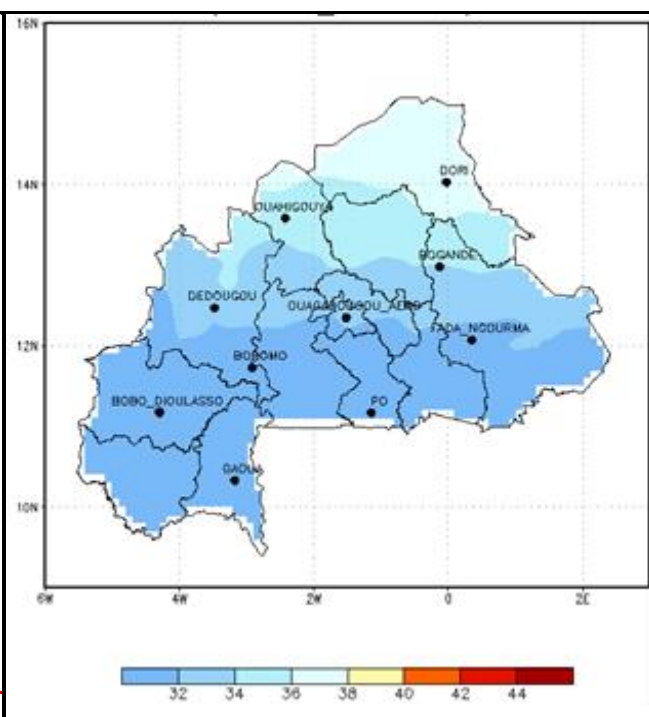


Figure 14 : NOAA : Températures maximales prévues du 23 au 29 juillet 2020

Conseils Pratiques

Au regard des différents résultats des prévisions saisonnières dont les tendances se maintiennent ou s'améliorent favorablement, et des prévisions à moyenne échéance, il est recommandé aux productrices et producteurs :

- ✓ de suivre la prévision quotidienne au niveau de la TNB et de certaines radios partenaires au niveau déconcentré pour prendre certaines décisions relatives à leurs activités de production, notamment :
 - ❖ l'application de l'engrais et les traitements phytosanitaires ;
 - ❖ le choix des sites pour l'entretien des cultures ;
 - ❖ le parcage du bétail, etc.
 - ❖ par ailleurs, ils sont invités à tenir compte de la longueur moyenne de la saison agricole pour choisir le cycle des spéculations à emblaver au moment de l'achat ;
 - ❖ il est préférable d'acheter des variétés améliorées en lieu et place des variétés traditionnelles dont le cycle est le plus souvent très long et peu résistantes à certaines maladies.
 - ❖ il est aussi conseillé de poursuivre et d'intensifier les labours, les semis et les sarclages;
 - ❖ Ils sont surtout invités à accélérer les opérations de semis de façon qu'elles soient achevées le plus tôt possible pour ceux qui sont en retard mais en utilisant des variétés à cycle intermédiaire ou court.

Nous les invitons à tenir compte des conseils agrométéorologiques liés à la prévision saisonnière.