

Bulletin Agrométéorologique Décadaire

N°23

Période du 11 au 20 août 2018



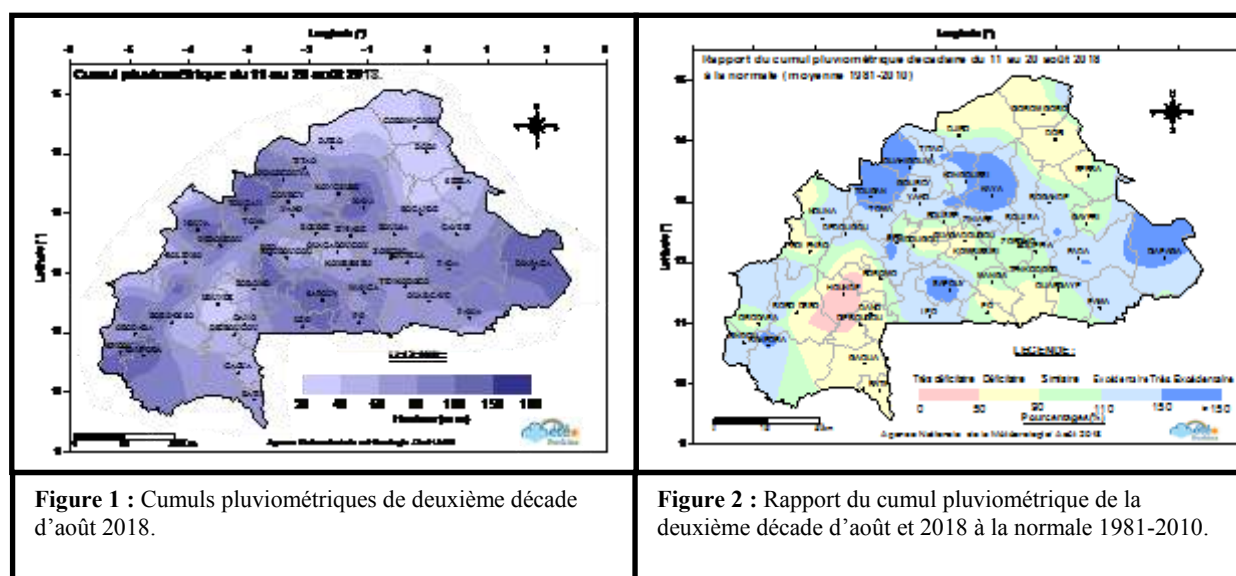
SOMMAIRE

- ⊕ **cumul pluviométrique similaire à excédentaire sur la majeure partie du pays par rapport à la normale ;**
- ⊕ **hausse des températures moyennes et baisse de l'humidité relative moyenne de l'air sous abri par rapport à la normale 1981-2010 sur la majeure partie du pays ;**
- ⊕ **situation agricole ;**
- ⊕ **suivi de la végétation par satellite ;**
- ⊕ **perspectives pour la semaine à venir ;**
- ⊕ **prévisions saisonnières 2018**
- ⊕ **Quelques conseils pratiques à certains secteurs socio-économiques.**

I Situation pluviométrique

La deuxième décennie du mois d'août 2018 a été caractérisée par une forte activité des vents de mousson sur l'ensemble du pays. Aussi des formations isolées et des passages d'amas pluvio-orageux ont été observées sur la majeure partie du pays et ont permis de recueillir des hauteurs d'eau variables. Les quantités de pluie décadaires enregistrées ont varié de **21.0 mm** à **Bani en trois (03) jours** dans la province du Séno à **173.9 mm** en **six (06) jours** à **Bérégadougou** dans la province de la Comoé (figure 1).

Comparativement à la normale (moyenne 1981-2010) pour la même période, **les cumuls pluviométriques décadaires** ont été **similaires à excédentaires** sur la majeure partie du pays. Cependant, des poches de pluviométrie **déficitaires** ont été observées dans certaines localités des régions du Sahel, du Sud-ouest, des Hauts-Bassins, de la Boucle du Mouhoun, des Cascades, du Centre-sud et du Centre (figure 2).



Quant aux cumuls pluviométriques saisonniers du 1^{er} avril au 20 août 2018, ils ont évolué entre **226.0 mm** à **Gorom-Gorom** en quatorze (14) jours dans la province de l'Oudalan, région du Sahel et **897.4 mm** en **quarante-quatre (44) jours** à **Loumana**, dans la province de la Léraba (figure 3).

Comparés à la normale (moyenne 1981-2010), ces cumuls pluviométriques saisonniers ont été **similaires à excédentaires sur la quasi-totalité du pays**. Toutefois, quelques localités situées dans les régions de l'Est, du Sahel, du Centre-ouest, du Sud-ouest, des Cascades, les Hauts-Bassins et de la Boucle du Mouhoun ont connu des déficits pluviométriques (figure 4).

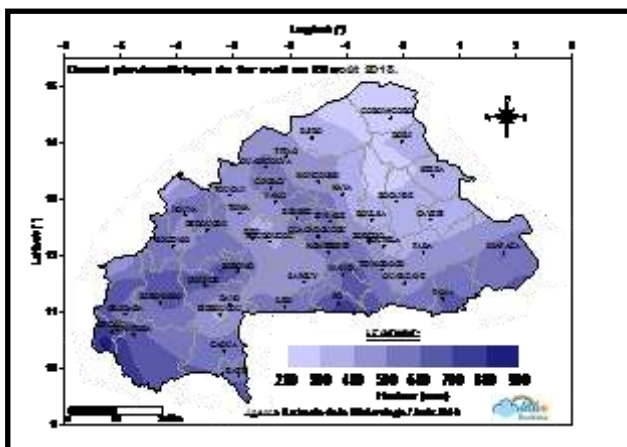


Figure 3 : Cumul pluviométrique saisonnier du 01 avril au 20 août 2018.

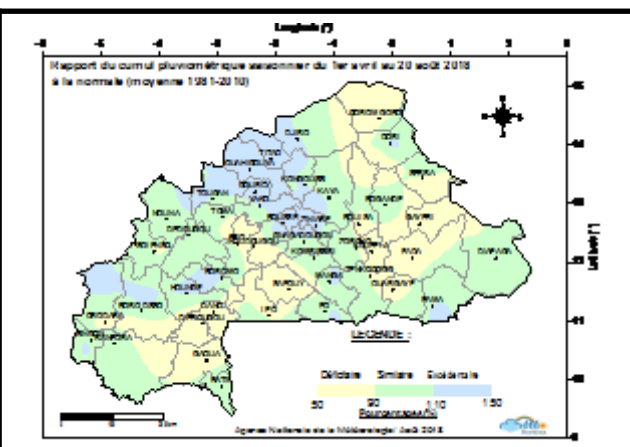


Figure 4 : Rapport du cumul pluviométrique du 1^{er} avril au 20 août 2018 à la normale 1981-2010

Par rapport à ceux de 2017, ces cumuls pluviométriques saisonniers du 1^{er} avril au 20 août 2018 ont été similaires sur la majeure partie du territoire national. Cependant, certaines zones des régions du Sahel, de l'Est, du Centre-ouest, du Centre-sud, du Nord, du Sud-ouest et des Hauts Bassins ont enregistré un déficit pluviométrique (figure 5).

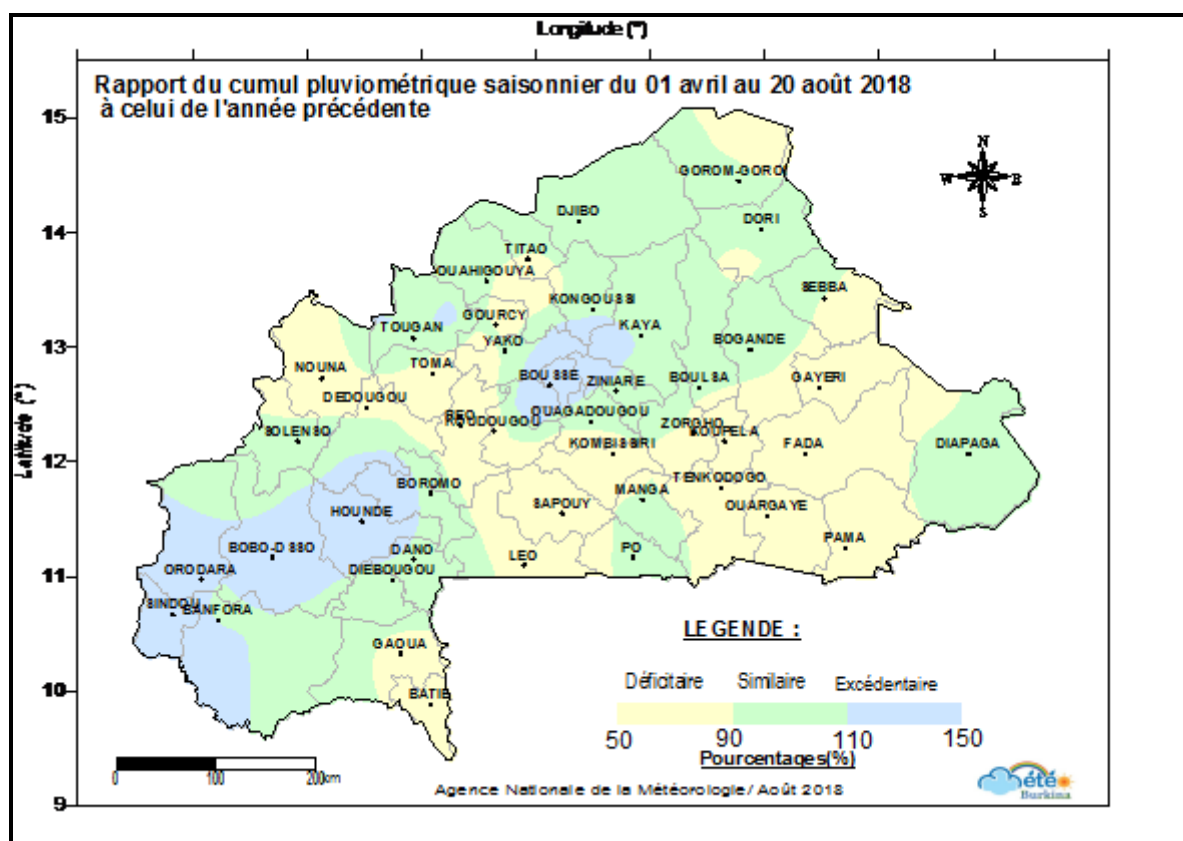


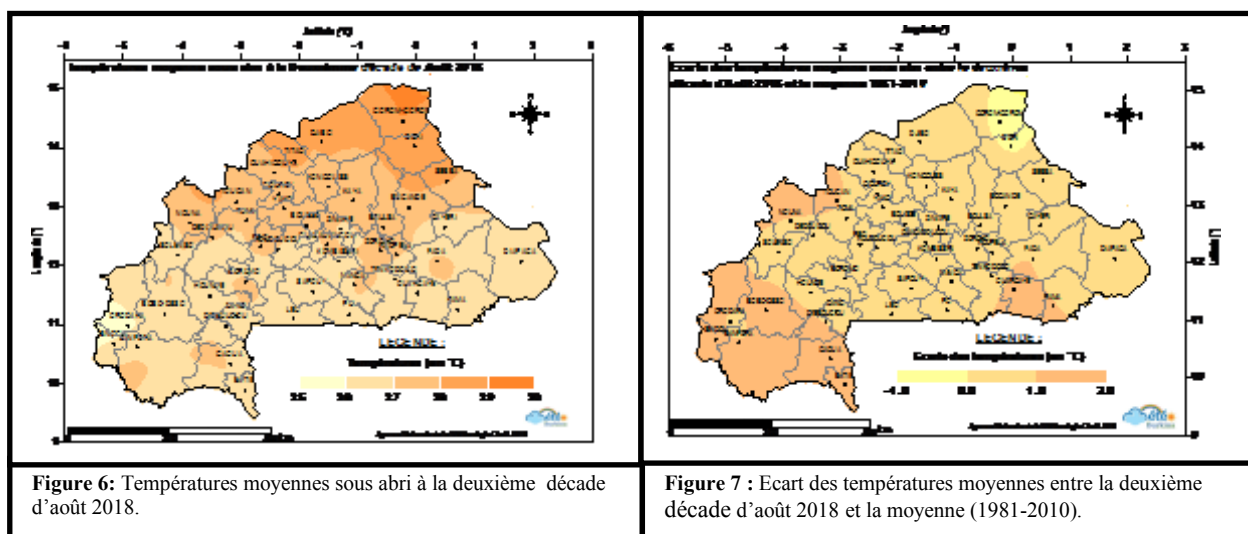
Figure 5 : Rapport du cumul pluviométrique du 1^{er} avril au 20 août 2018 à celui de 2017.

II Situation Agrométéorologique

Sur la majeure partie du pays, les températures moyennes ont connu une hausse tandis que les humidités relatives moyennes de l'air ont connu une baisse par rapport à la normale (moyenne 1981-2010).

2.1 Evolution de la température moyenne sous abri

Au cours de cette décade, les températures moyennes de l'air sous abri ont évolué entre 25.2°C à Ouélieni dans la province de la Léraba et 29.2°C à Tinacoff dans le l'Oudalan (figure 6).



Par rapport à la moyenne 1981-2010, elles ont accusé une hausse sur la majeure partie du territoire national avec une hausse maximale de +1.9°C à Niangoloko. Par contre, une légère baisse a été observée dans certaines localités de la région du Sahel (figure 7).

2.2 Evolution de l'humidité relative moyenne

Au cours de la deuxième décade du mois d'août 2018, les humidités relatives moyennes de l'air sous-abri ont varié entre **69% à Markoye dans l'Oudalan et 88% à Niangoloko** dans la province de la Comoé (figure 8).

Comparativement à la normale (moyenne 1981-2010), ces valeurs ont été en baisse sur la majeure partie du pays exception faite dans certaines localités situées dans la région de Sahel, du Centre-sud et de la Boucle du Mouhoun elles ont accusé une hausse (figure 9).

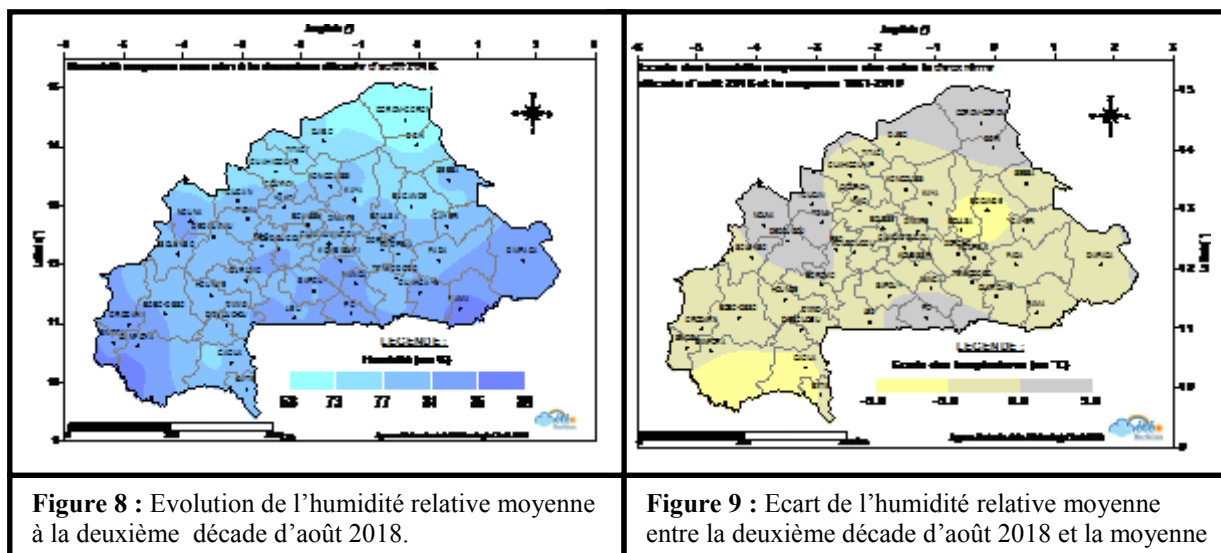


Figure 8 : Evolution de l'humidité relative moyenne à la deuxième décennie d'août 2018.

Figure 9 : Ecart de l'humidité relative moyenne entre la deuxième décennie d'août 2018 et la moyenne

III Situation agricole

Les principales opérations culturales sont dominées par le buttage généralisé sur l'ensemble du pays et les traitements phytosanitaires. Elles sont estimées entre 75 et 100% pour toutes les spéculations confondues dans les régions du Centre, du Nord et de la Boucle du Mouhoun.

Les stades phénologiques sont marqués par la floraison pour le maïs et le sorgho hâtif. Le tallage/ramification pour les légumineuses et la montaison généralisée sur le mil et le sorgho.

La situation phytosanitaire reste toujours marquée par la présence et quelques attaques de la chenille légionnaire dans certaines régions notamment celles de: la Boucle du Mouhoun, du Centre et du Nord.

A titre d'information, la figure 10 ci-dessous nous renseigne les différentes dates climatologiques de fin de la saison moyenne de la saison de pluie; elles sont en relation avec les prévisions saisonnières qui ont annoncé une fin moyenne à tardive sur l'ensemble du Burkina.

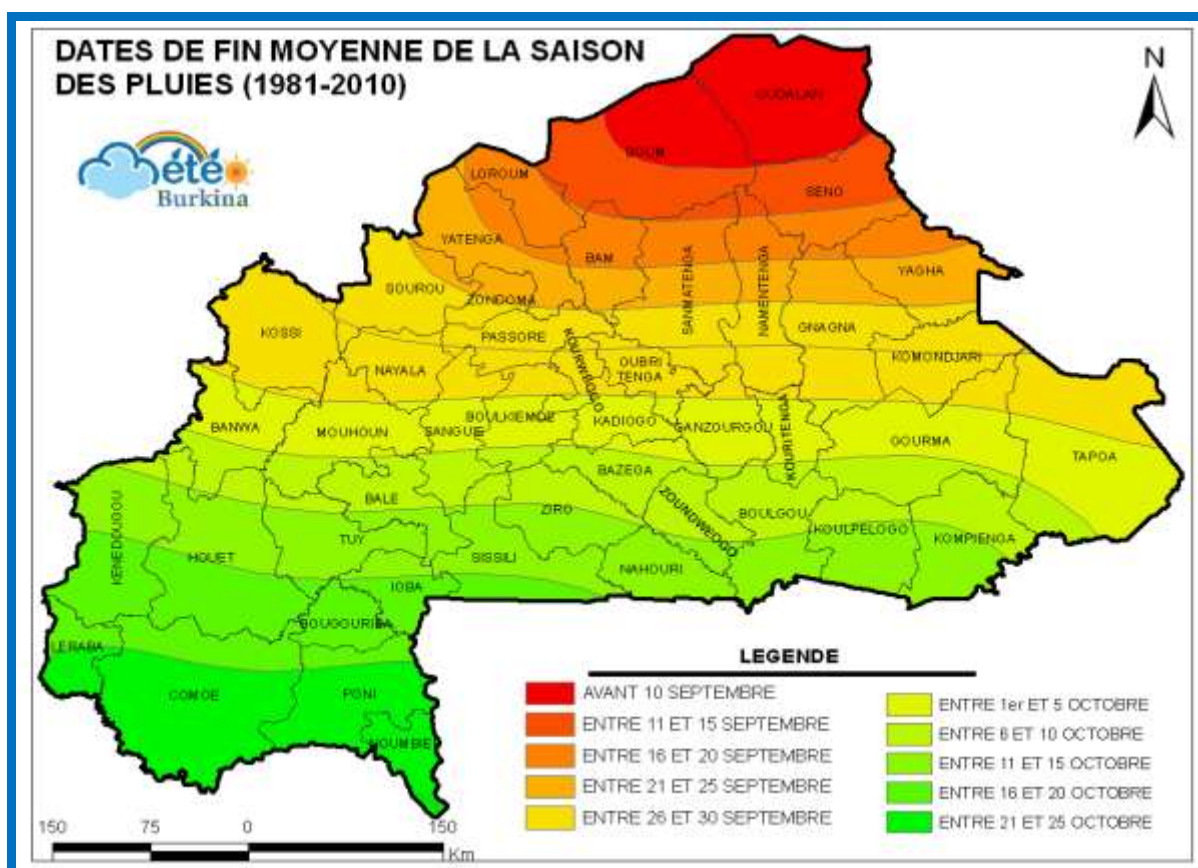
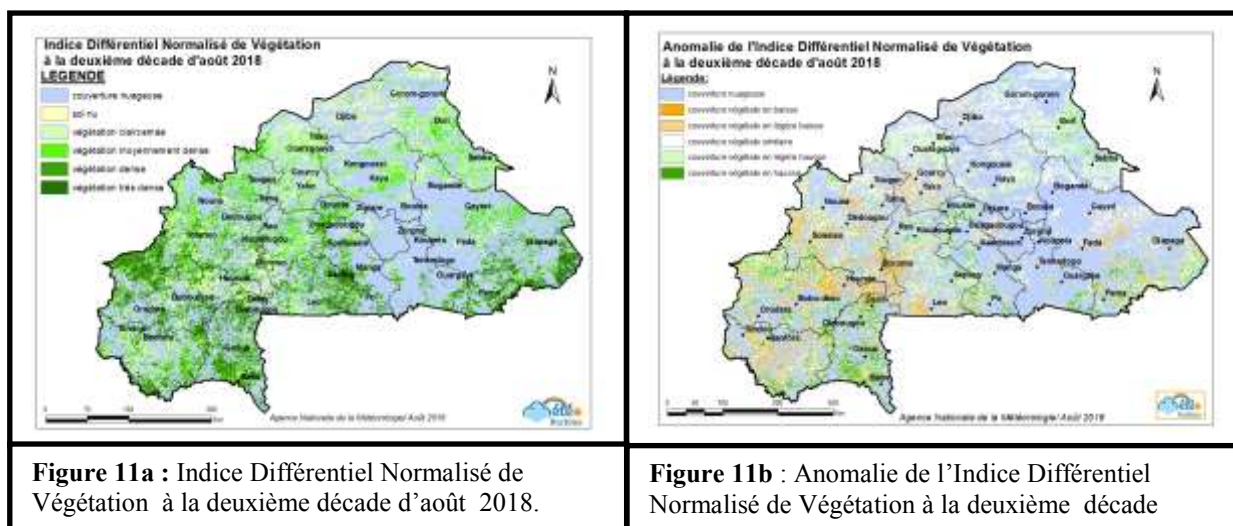


Figure 10: dates de fin moyenne de la saison des pluies établies sur période 1981-2010

IV. Suivi de la végétation (NDVI)

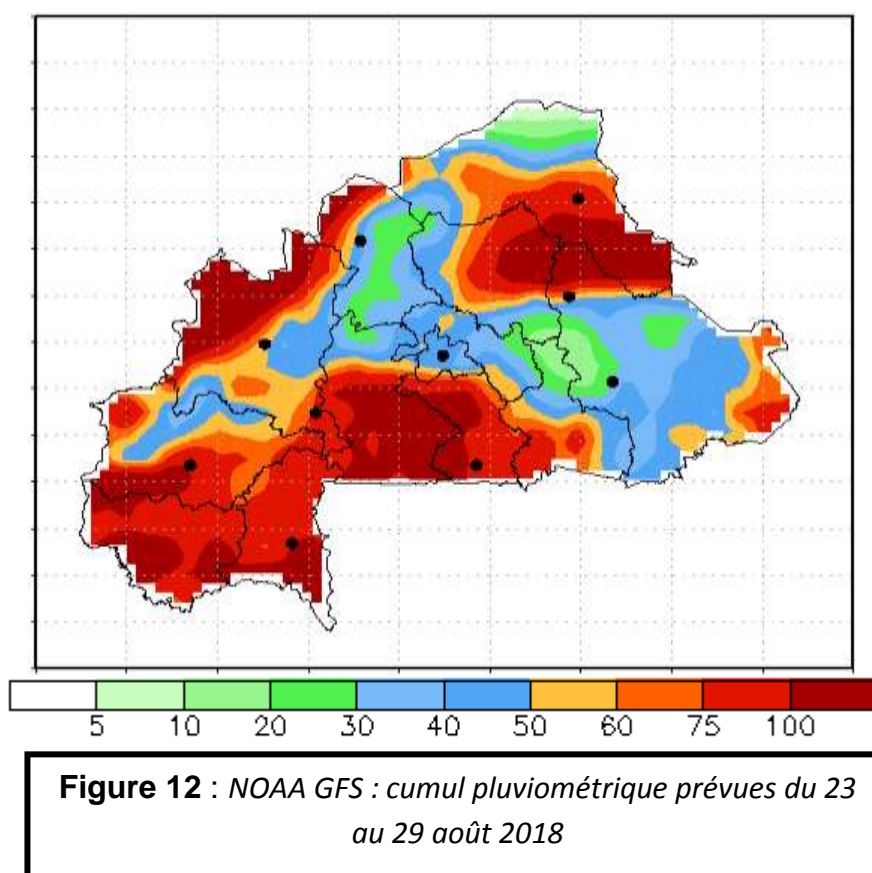
Au cours de la deuxième décennie du mois d'août 2018, la couverture végétale ne cesse de s'améliorer par rapport aux décades sur la majeure partie du pays (fig.11a).

Comparativement à la moyenne 2001-2010, le signal spectral a été en hausse sur la quasi-totalité du pays. Par ailleurs, la présence d'une importante couverture nuageuse n'a pas permis une bonne analyse du couvert végétale (fig. 11b).



V. Perspectives pour la période du jeudi 23 au mercredi 29 août 2018

La période allant du 23 au 29 août 2018, restera très favorable aux activités pluvieuses et orageuses de la mousson sur le pays. De formations orageuses isolées et des pluies intermittentes seront fréquentes ainsi que des manifestations pluvieuses et orageuses de grande envergure seraient attendues autour du 24, 25 et 26 août 2018 et **en fin décade**. Les cumuls pluviométriques attendus au cours de ladite période, varieront entre 05 mm à plus de 100 mm par endroits. Les quantités de pluie les plus importantes pourraient être enregistrées au Nord-est, à l'Ouest, au Sud et Sud-ouest du territoire (figure 12).



Conseils agrométéorologiques :

En tenant des prévisions météorologiques en vigueur sur les parties du territoire sus citées; les producteurs peuvent mener les activités selon les conseils suivants :

- ✚ augmenter la vigilance contre les adventices et les ravageurs des cultures (criquets et autres insectes).
- ✚ éloigner la garde des animaux des endroits beaucoup humide et mettre les animaux à l'abri des noyades;

- ✚ préparer des haies pour les éventuels vents violents de fin de saison;
- ✚ **De manière générale.**
- ✚ éviter l'utilisation permanente et abusive des herbicides. En tout état de cause, il est recommandé de suivre les conseils des techniciens de l'agriculture ou de l'environnement. En plus, elle doit s'effectuer dans des conditions météorologiques adaptées.
- ✚ mettre les enfants à l'abri des piqûres des moustiques.
- ✚ **Curer les caniveaux pour faciliter les passages d'eau afin de se mettre à l'abri des risques d'inondation.**

Les températures extrêmes moyennes seront dans l'ensemble en baisse par rapport à celles de la période. Les températures maximales varieront entre 28°C et 35°C tandis que les minimales oscilleront entre 20 et 27°C (figures 13 et 14).

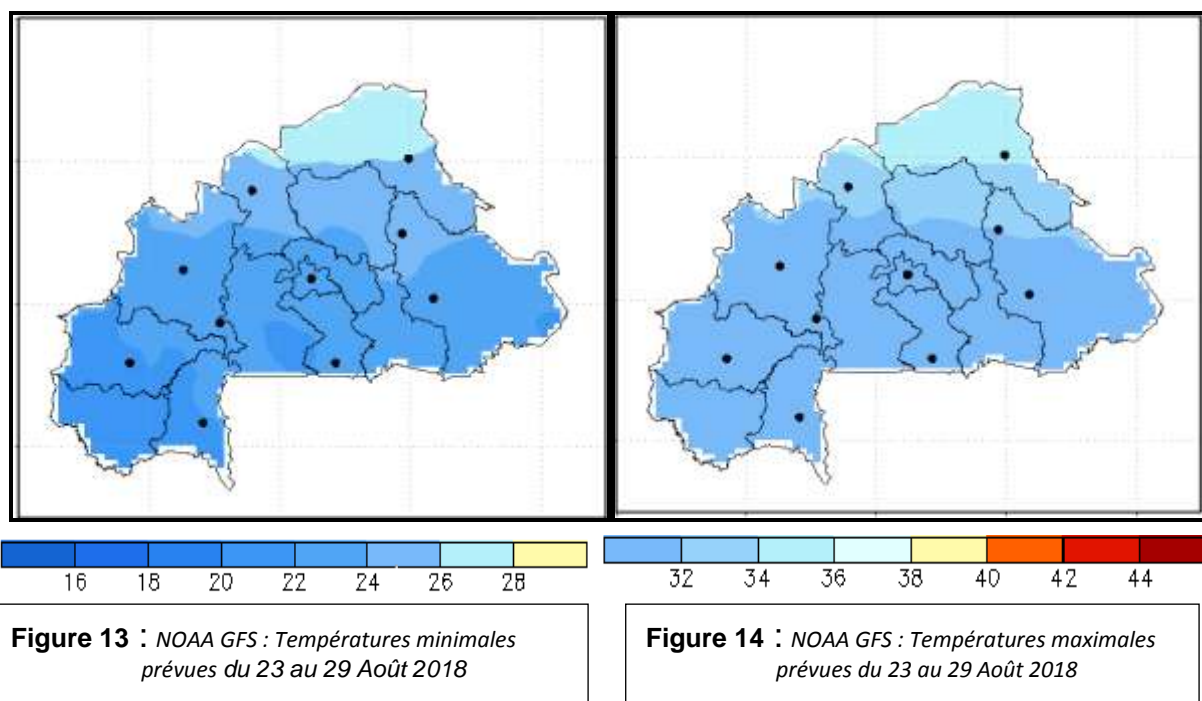


Figure 13 : NOAA GFS : Températures minimales prévues du 23 au 29 Août 2018

Figure 14 : NOAA GFS : Températures maximales prévues du 23 au 29 Août 2018

VI Prévisions saisonnières 2018

Les résultats de la Prévision Saisonnière pour l'Afrique soudano-sahélienne (PRESASS) donnent pour la période Août-Septembre-Octobre (ASO) 2018, des conditions favorables à des précipitations équivalentes à la normale (moyenne de la période 1981-2010), sur l'ensemble du Burkina Faso.

6 Prévision au plan national

6.1 Cumul pluviométrique des périodes août-septembre-octobre (ASO) 2018

Les résultats de la prévision saisonnière 2018 portant sur les tendances probables des cumuls pluviométriques de la période août-septembre-octobre (ASO) ont été actualisés. Ainsi :

- ✓ Les régions des Hauts Bassins (la moitié sud-ouest), des Cascades et du Sud-Ouest pourraient s'attendre à des cumuls pluviométriques normaux à tendance déficitaire ;
- ✓ Le reste du pays (les régions du Nord, du Sahel, du Centre-Nord, de l'Est, du Plateau Central, du Centre, du Centre-Est, de la Boucle du Mouhoun, du Centre-Sud, du Centre-Ouest et la moitié nord-est des Hauts Bassins) pourrait s'attendre à des cumuls pluviométriques normaux à tendance excédentaire (figure 15).

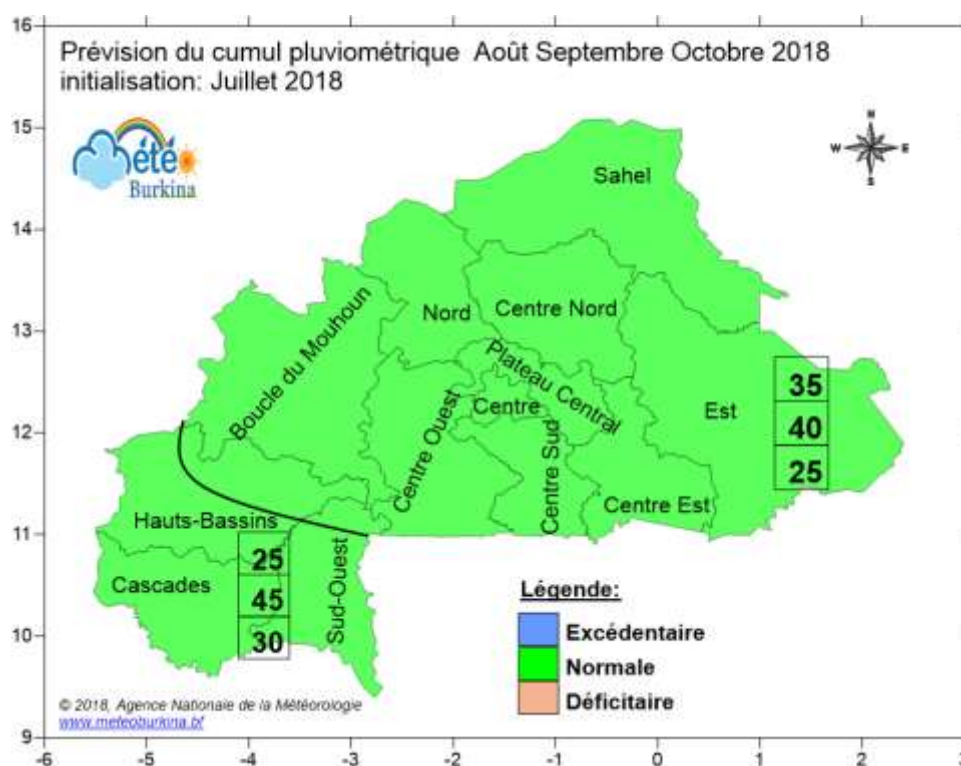


Figure 15 : Prévision saisonnière du cumul pluviométrique ASO 2018

NB: La présente prévision concerne uniquement le cumul pluviométrique attendu pour les trois prochains mois sans tenir compte de sa répartition dans le temps. Elle est aussi relative aux zones et non aux villages et/ou aux champs.

6.2. Séquences sèches vers la fin de la saison

Pour ce qui concerne la prévision faite sur la durée des séquences sèches post floraison, celles-ci pourraient être plus longues ou équivalentes à la moyenne sur l'ensemble du pays (Figure 16). En termes de valeurs, la durée des séquences sèches serait : En termes de valeurs, la durée des séquences sèches en période post-floraison serait :

- au minimum égale à 14 jours dans les zones soudano-sahélienne et sahélienne ;
- au minimum égale à 11 jours dans la zone soudanienne

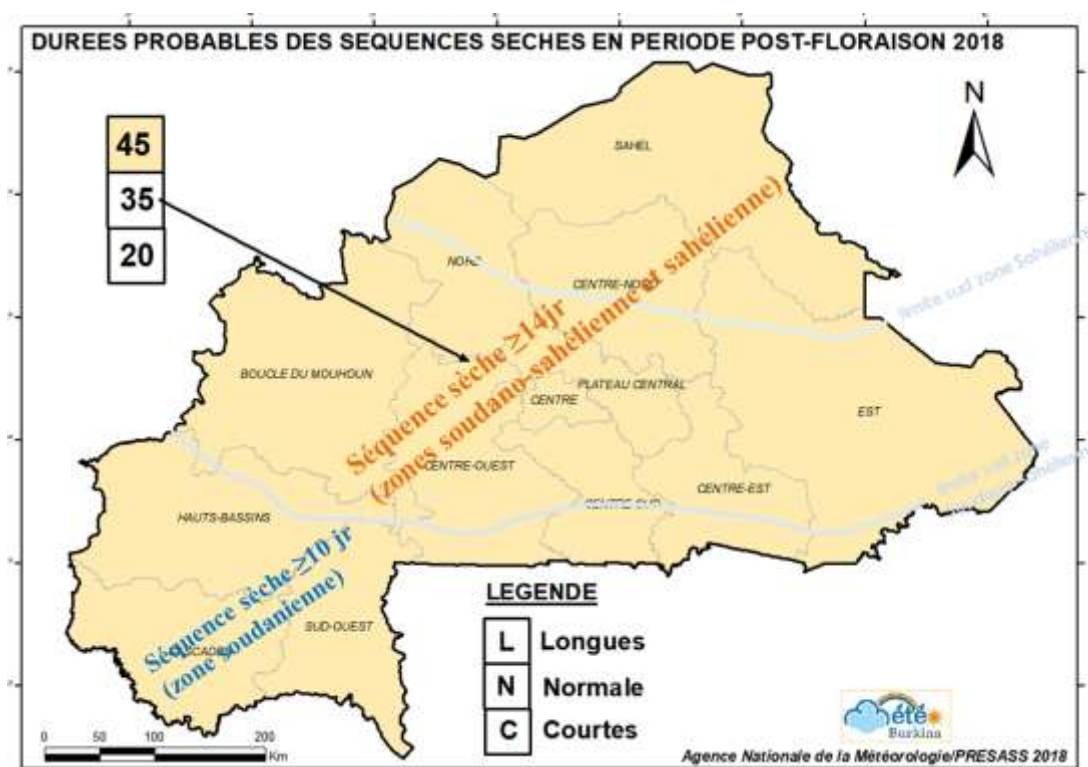


Figure 16 : Durées probables des séquences sèches en fin de saison des pluies 2018

6.3. Dates de fin de la saison des pluies

Quant à la fin de la saison des pluies, il est attendu selon les modèles de prévision pour la saison pluvieuse 2018, une fin tardive avec une tendance normale sur l'ensemble du pays (Figure 17).

- Les dates moyennes de fin de la saison des pluies prévues sont :
 - du 10 au 20 septembre pour la zone sahélienne ;
 - du 21 septembre au 10 octobre pour la zone soudano-sahélienne;
 - du 11 au 20 octobre pour la zone soudanienne.
- Les dates tardives de fin de la saison des pluies prévues sont :
 - après le 20 septembre pour le Nord du pays ;
 - après le 10 octobre pour le Centre ;
 - après le 20 octobre pour le Sud du pays.

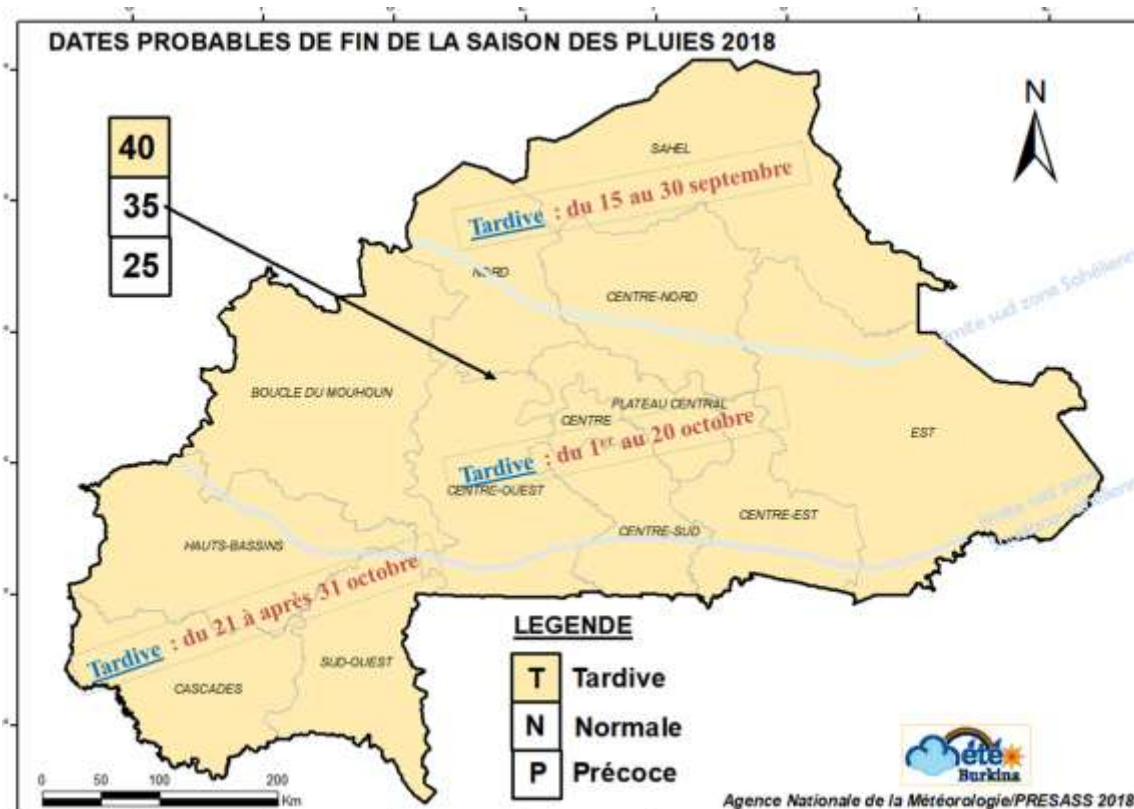


Figure 17 : Tendances probables des dates de fin de la saison des pluies 2018

Quelques conseils pratiques à certains secteurs socio-économiques

Au regard des prévisions saisonnières ci-dessus, il s'avère important de prendre en compte quelques conseils pratiques ci-après :

1. Agriculture

Selon les réalisations d'évènements de pluviométrie possibles :

- **Cumuls pluviométriques normaux à excédentaire attendus en JJA et JAS sur la majeure partie du pays**
- **Installation normale à tendance tardive de la saison des pluies**
- **Séquences sèches longues à tendance normale en début et fin de saison**
- **Fin tardive de la saison des pluies**

- ✓ le choix d'espèces et de variétés de cultures résistantes au déficit hydrique;
- ✓ l'utilisation des techniques culturales favorisant l'économie de l'eau du sol;
- ✓ la limitation des apports supplémentaires d'engrais azote, pendant la période d'installation des cultures et celles à risques de sécheresse;

- ✓ la prise en compte des critères et dates prévisionnelles de semis, pour le choix des bonnes dates de semis, afin d'éviter les risques de ressemis et d'échec de cultures qui seraient liés à un début tardif de la saison et aux longues séquences sèches prévues;
- ✓ de développer des techniques de collecte/conservation des eaux de pluie pour faire face aux longues séquences sèches attendues et de réduction des ruissellements dans les places exposées à l'érosion hydriques;
- ✓ de renforcer la vigilance contre les ravageurs des cultures (criquets, chenilles mineuses, chenille légionnaire et autres insectes nuisibles);
- ✓ de renforcer la veille contre les criquets dont l'éclosion pourrait être favorisée par les conditions humides attendues au cours la deuxième moitié de la saison dans les zones grégariennes du Nord du Sahel;
- ✓ de mettre en place ou renforcer les dispositifs d'encadrement des producteurs, de veille et de réponse aux risques liés au climat.

2. Elevage

- ✓ la mise en place des stocks d'aliments bétail dans les zones à risque;
- ✓ la facilitation de l'accès aux points d'eau les plus proches pour les animaux;
- ✓ d'éviter l'occupation anarchique des zones inondables, aussi bien pour les cultures que pour les habitations;
- ✓ de veiller à éviter aux animaux les risques de noyade;
- ✓ de prévenir les épizooties à germes préférant de bonnes conditions humides;

3. Environnement

- ✓ Encourager et renforcer les reboisements très tôt ;

4. Industrie et commerce

- ✓ surveiller les stocks d'eau afin de prendre à temps des décisions pour faire face aux risques de rupture des ouvrages hydrauliques;
- ✓ Prendre les mesures nécessaires pour la bonne conservation des aliments ;

5. Secteur social/ Gestion des catastrophes/Santé

- ✓ Prendre les dispositions utiles pour éviter ou réduire les dégâts et les pertes liées aux éventuelles inondations dans les zones à risques.

- ✓ d'assurer un suivi rapproché des seuils d'alerte pour renforcer la gestion anticipative des inondations dans les zones à fort risque;
- ✓ Prendre les dispositions utiles pour se protéger contre les moustiques surtout les enfants
- ✓ de mettre en place, en particulier dans les zones à difficultés d'accès pendant la saison des pluies, des stocks de moustiquaires, d'antipaludéens et de produits de traitement de l'eau;
- ✓ Choléra : accroître la vigilance au moment des premières pluies
- ✓ de suivre la qualité de l'eau et assurer l'assainissement, le drainage et le curage des caniveaux.