

MINISTERE DES INFRASTRUCTURES, DU  
DESENCLAVEMENT ET DES TRANSPORTS,

SECRETARIAT GENERAL

DIRECTION GENERALE DE LA METEOROLOGIE

01 B.P. 576 - TEL:50-35-60-32  
OUAGADOUGOU 01

BURKINA FASO

UNITE - PROGRES - JUSTICE

# Bulletin Agrométéorologique Décadaire

N°16

Période du 01 au 10 juin 2014



## SOMMAIRE

- ⊖ régime de mousson faible à modéré sur l'ensemble du pays;
- ⊖ légère hausse des températures moyennes sous abri rapport à la normale 1981-2010;
- ⊖ hausse de l'humidité relative moyenne sur la moitié sud du pays contrastant ainsi avec une baisse dans la moitié nord, comparativement à la moyenne 1981-2010;
- ⊖ évolution de la situation agricole ;
- ⊖ perspectives de la prochaine décade ;
- ⊖ conseils agro-météorologiques.

## I Situation pluviométrique

*La première décade du mois de juin 2014 a été caractérisée par un léger renforcement de l'activité de la mousson sur l'ensemble du pays. Cette activité de la mousson s'est traduite par des manifestations pluvio-orageuses qui ont permis d'enregistrer des quantités de pluie variables. Les cumuls de pluie décadaires ont varié entre 7.9 mm à Bogandé et 83.3 mm à Pô. Pour ce qui concerne les cumuls saisonniers du 1<sup>er</sup> au 10 juin 2014, la partie sahélienne ainsi que certaines localités de l'ouest n'ont toujours pas recueilli des quantités d'eau appréciables. La hauteur maximale de pluie enregistrée à ce jour est de 266.7mm, relevée à Pô au sud du pays*

La première décade du mois de juin 2014 a été marquée par le maintien d'un régime de mousson faible à modéré sur le pays. Cette activité de la mousson s'est traduite par des manifestations pluvio-orageuses qui ont intéressé l'ensemble du territoire et ont permis de recueillir des quantités d'eau variables.

Les hauteurs de pluie décadaires enregistrées ont varié entre 7.9 mm en 1 jour à Bogandé dans la partie sahélienne et 83.3 mm en 4 jours à Bérégadougou dans la partie soudanienne. Exceptés les postes de Boromo et de Pô qui ont enregistré des déficits pluviométriques, cette première décade de juin a connu une pluviométrie normale à excédentaire, comparativement à celle de 2013 (figure 1). Ces cumuls décadaires comparés à ceux de la normale 1981-2010 pour la période considérée, ont connu des déficits importants dans les postes de Bogandé, Dî-Sourou, Bogandé, Dédougou, Boromo et Ouahigouya.

Les cumuls pluviométriques du 1<sup>er</sup> au 10 juin 2014 ont varié entre 30.7 mm à Bogandé et 266.7 mm en 23 jours à Pô, dans le sud du pays (figure 2). Comparés à ceux de 2013 pour la même période, les stations de Dori, Bogandé et de la Vallée du Kou révèlent un déficit pluviométrique très marqué. Celui de Fada-N'Gourma présente un déficit moins prononcé. Ailleurs, dans les autres postes, ce cumul saisonnier montre une situation pluviométrique normale à excédentaire. Par rapport à la normale 1981-2010, la majeure partie des stations ont connu une situation pluviométrique normale à excédentaire. Toutefois à Dori, Bogandé et à la vallée du kou, l'installation des pluies à cette date est préoccupante.

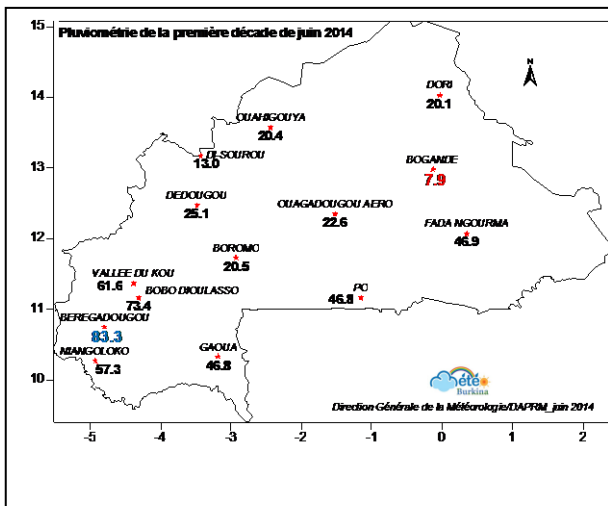


Figure 1 : Cumuls pluviométriques décadaires à la première décade de juin 2014

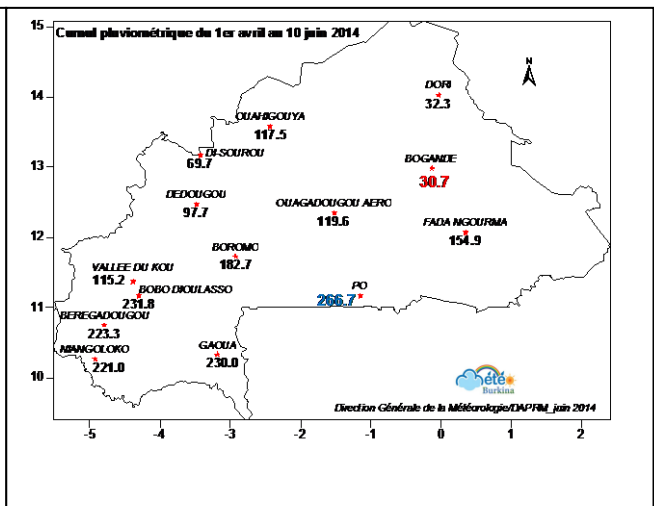
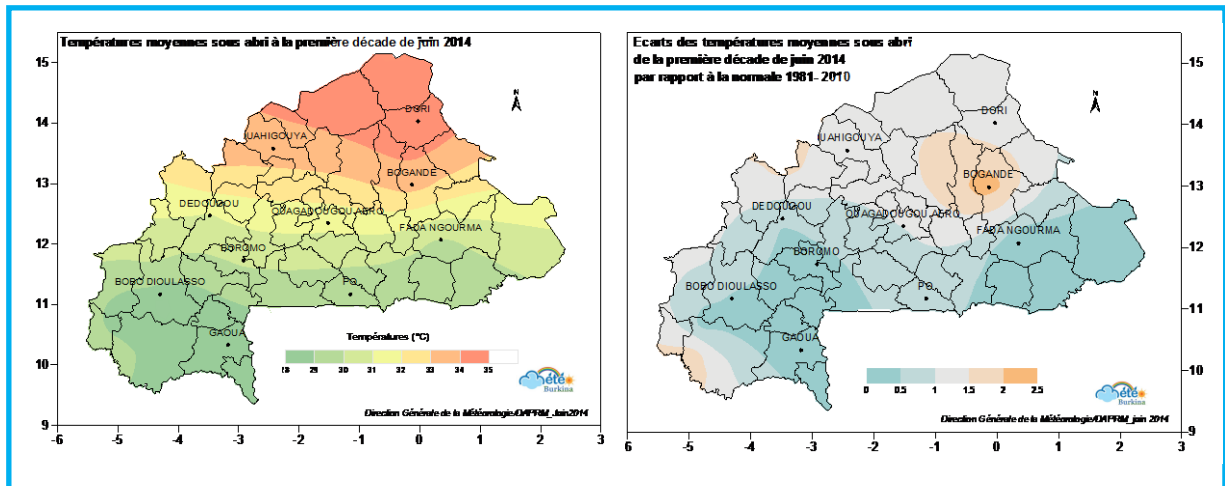


Figure 2 : Cumuls pluviométriques saisonniers du 1<sup>er</sup> avril au 10 juin 2014

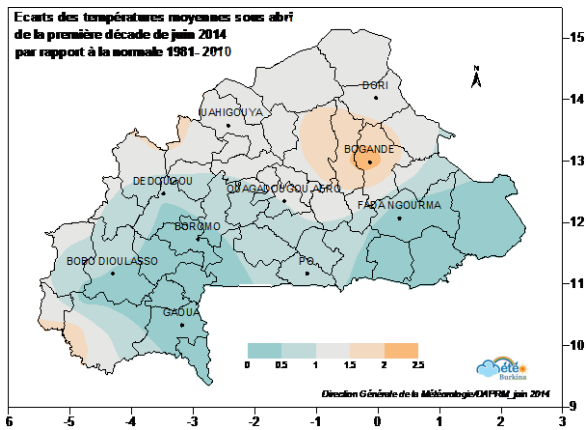
## II Situation agrométéorologique

*Les températures moyennes sous abri ont enregistré en général de légères hausses comparativement aux normales 1981-2010, tandis que les humidités relatives moyennes ont évolué à la baisse dans la moitié nord et à la hausse dans la moitié sud du pays.*

Durant la décade écoulée, les températures moyennes sous abri ont varié de 28.0°C à Bérégadougou et Bobo-Dioulasso à 34.8°C à Dori (figure 3).



**Figure 3 :** Températures moyennes sous abri à la première décade de juin 2014



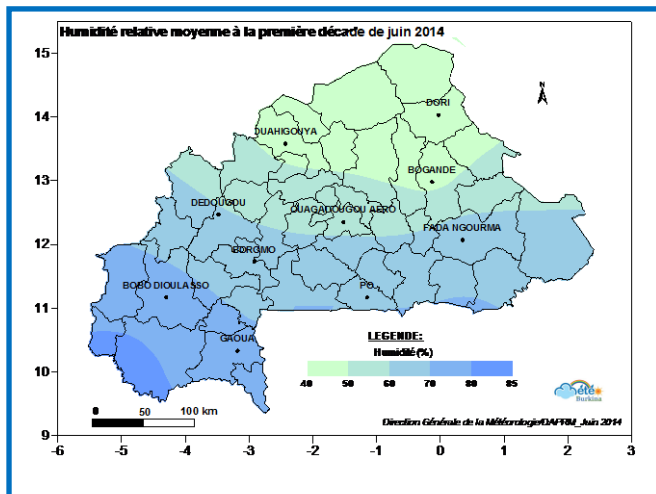
**Figure 4 :** Ecarts de température entre la 1ère décade de juin 2014 et la moyenne (1981-2010)

Par rapport à la normale 1981-2010 pour la même période, les températures moyennes sous abri ont connu une tendance à la hausse, en particulier au nord-est où cette hausse est d'environ 2.4 °C à Bogandé (figure 4).

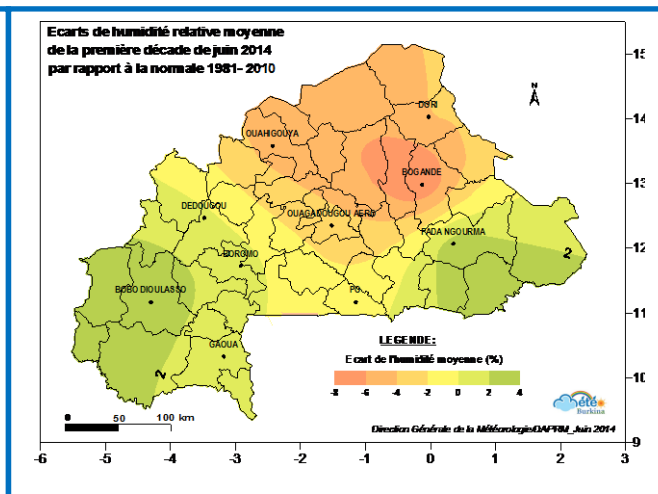
**Brève :** *les criquets pèlerins ne pondent en général que dans des zones qui ont reçu au moins 20 mm de pluie (ou l'équivalent en eau d'écoulement) au cours du mois précédent. Les paramètres météorologiques tels que les précipitations, la température, l'humidité ainsi que la vitesse et la direction du vent influent sur la reproduction et les déplacements des criquets pèlerins.*

### 2.2 Evolution de l'humidité relative moyenne

L'humidité relative de l'air a oscillé entre 44% à Dori dans la zone sahélienne et 83% à Niangoloko dans la zone soudanienne (figure 5). Comparée à celle de la normale 1981-2010, elle a connu une baisse sur la majeure partie de la moitié nord du pays. Dans la moitié sud, plus particulièrement à l'ouest et au sud est, elle a été à la hausse de 2 à 4% (figure 6).



**Figure 5.** Evolution de l'humidité relative moyenne à la 1ère décennie de juin 2014



**Figure 6.** Ecarts de l'humidité moyenne de la 1ère décennie de juin 2014 par rapport à la normale (1981-2010)

**Information !!! :** Les débuts de saison dans les zones de moussons sont toujours accompagnés de vents forts et d'orages forts : nous conseillons au public de s'abriter dans un endroit sécurisé à chaque fois qu'une formation orageuse se manifeste afin d'éviter les décharges foudroyantes et les dégâts collatéraux des vents (**surtout pas sous un arbre**).

### III Situation agricole

Au cours de cette première décennie du mois de juin, les semis sont en cours dans la plupart des localités dans les parties sud et ouest du pays. Les préparations des champs et les labours constituent les principales activités agricoles au centre, à l'est et au nord du pays.

Les figures ci-dessous indiquent les dates de début de saison des pluies correspondant aux dates favorables de semis en année précoce (figure 7) et en année moyenne (figure 8).

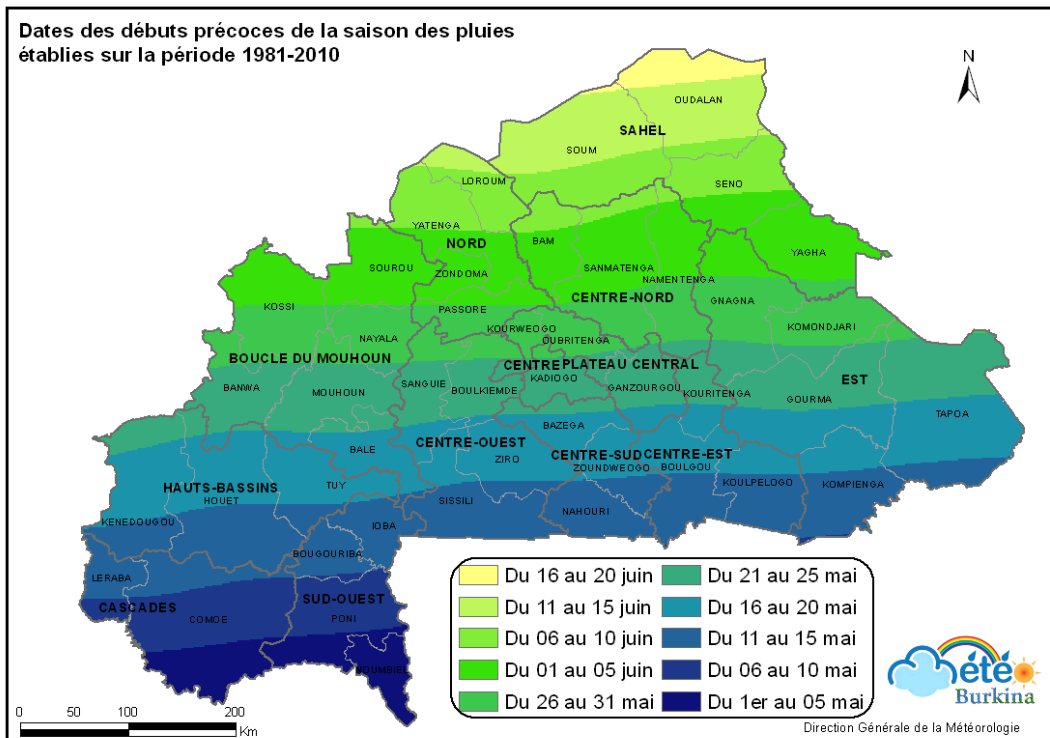


Figure 7 : débuts précoces de la saison de pluies

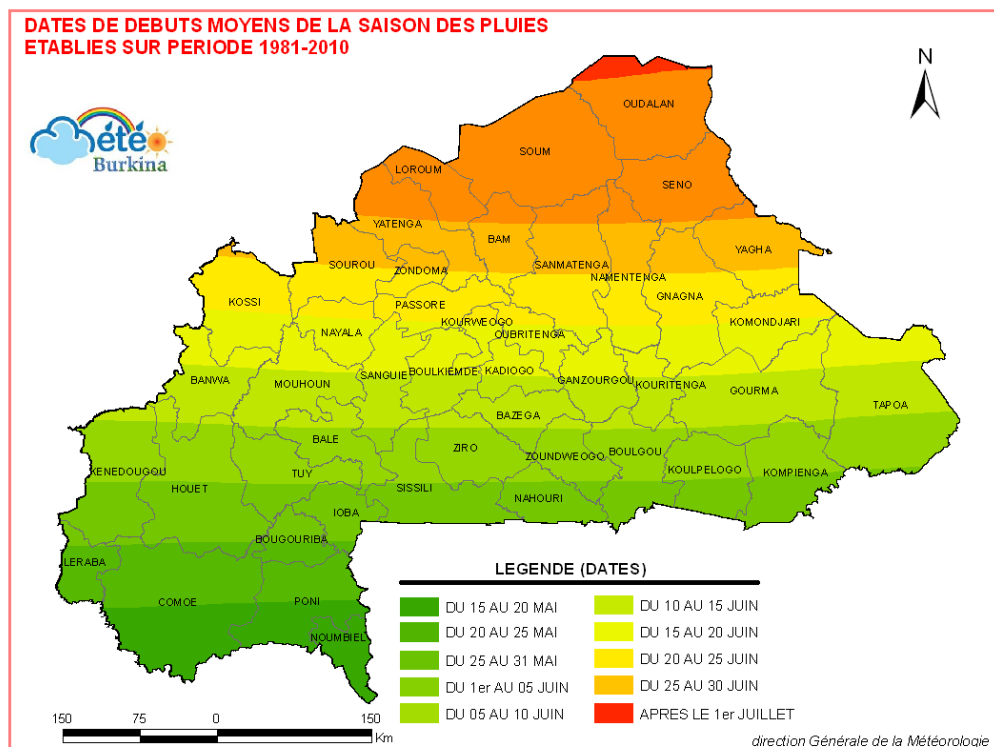
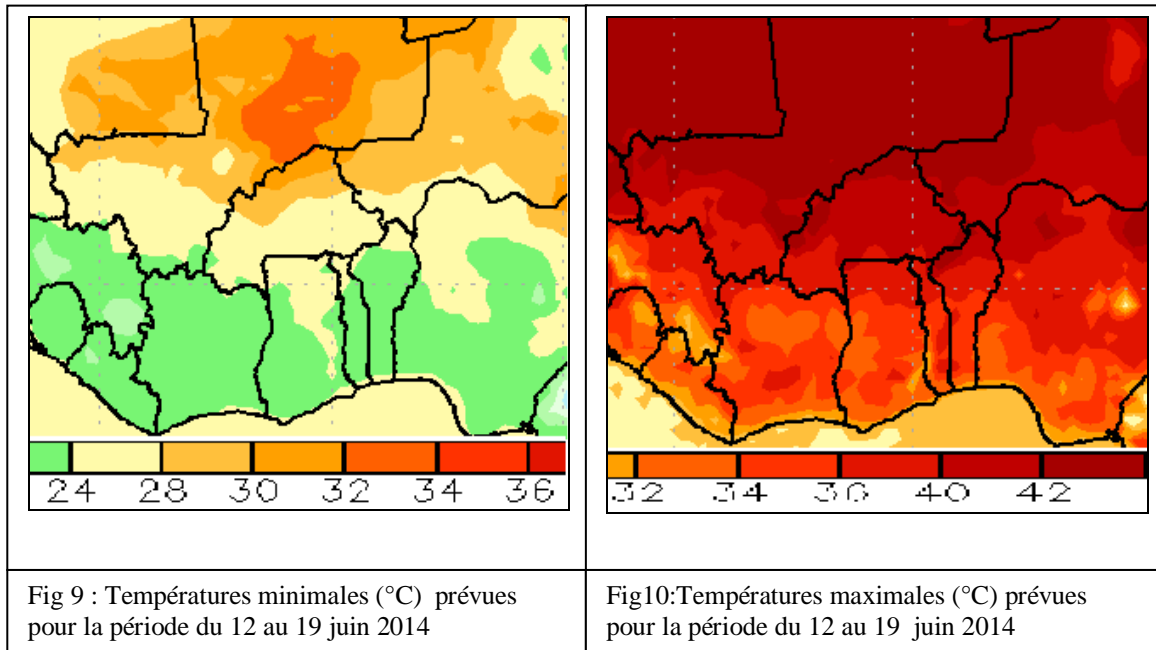


Figure 8: débuts moyens de la saison de pluies

## IV Perspectives pour la période du 11 au 20 juin 2014

### 5.1 Températures extrêmes

Les températures minimales moyennes prévues pour la période du 12 au 19 juin seront comprises entre 24°C et 30°C tandis que les maximales se situeront entre 34°C et 42°C sur le pays (Fig.9 et 10).



### 5.2 Pluviométrie

Au cours des dix prochains jours on observera un faible régime de mousson sur l'ensemble du pays. Seuls quelques foyers pluvio-orageux pourront être observés. Le cumul pluviométrique attendu sera faible et sera de moins de 5 mm au nord, nord-est et une partie du centre ; ailleurs il sera compris entre 5 et 40 mm (Fig. 11).

Source: Us NOAA NWS NCEP GFS forecast

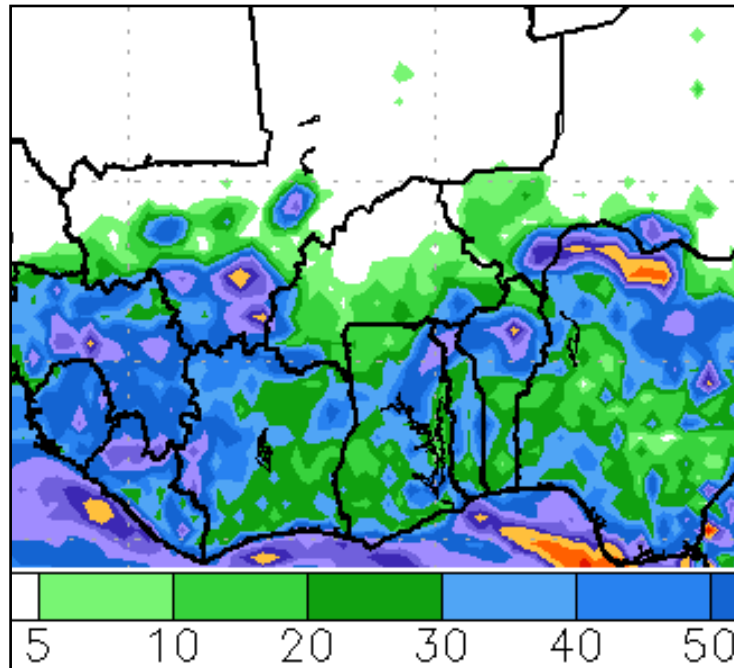


Fig. 11 : cumul pluviométrique attendu pour la période du 12 au 19 juin 2014

### Quelques conseils pratiques à certains secteurs socio-économiques

Au regard du faible niveau de pénétration de la mousson sur le pays, nous assisterons à une baisse de la pluviométrie dans les régions du nord. Il s'avère important de prendre en compte ces quelques conseils pratiques ci-après :

#### 1. Agriculture

- commencer la préparation des champs par les apports de la fumure organique en vue d'enrichir les sols;
- mettre en place les techniques de conservation des eaux et des sols (cordons pierreux, demi-lunes, zaï, etc.) ;
- apporter de l'eau aux arbres fruitiers et non fruitiers plantés au cours de la campagne précédente pour éviter tout déficit hydrique lié à la forte évapotranspiration ;

#### 2. Elevage

- vacciner les animaux pour lutter contre les épidémies liées à la forte chaleur;

### **3. Industrie et commerce**

- hydroélectricité : la demande en énergie pourrait être en hausse, il faudrait donc prendre les dispositions nécessaires pour éviter toute pénurie qui pourrait avoir des répercussions sur les autres secteurs d'activité ;
- Prendre les mesures nécessaires pour la bonne conservation des aliments.

### **4. Secteur social/ Gestion des catastrophes/Santé**

- se préparer à d'éventuels cas d'épidémies;
- porter des vêtements qui limitent la transpiration et permettent de mieux supporter la chaleur ;
- maladies hydriques: la vigilance doit être de rigueur et éviter surtout les eaux sales ou bouilleuses pour la consommation humaine et animale.