

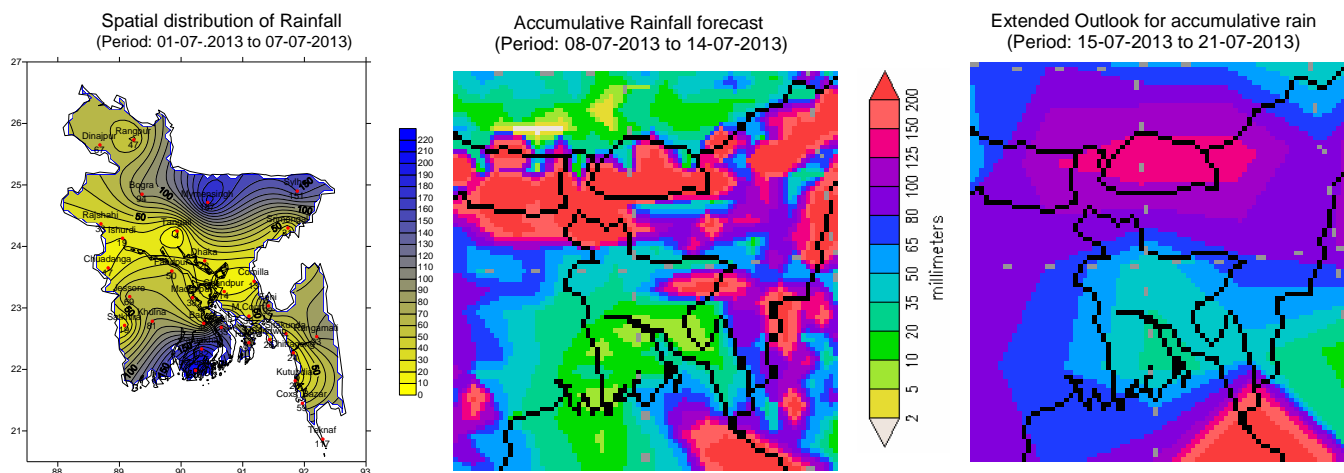


Government of the People's Republic of Bangladesh  
Bangladesh Meteorological Department  
(Agro-meteorology Division)  
**Meteorological Complex, Agargaon, Dhaka-1207.**

Agm-3 (2)/2013/ 26

Issue date: 08-07-2013

**Forecast for the period: 08.07.2013 to 14.07.2013**



**Highlights:**

Country average of bright sunshine hour was 4.00 hours per day during the last week.

Country average of free water loss during the previous week was averaged 3.27 mm per day.

**Weather forecast and Advisory for the period of 08 .07.2013 to 14.07.2013.**

Bright sunshine hour is expected to be between 4.0 to 5.0 hrs per day during this week.

Average of free water loss during the next week is expected to be between 3.00 mm to 4.00 mm per day.

- The axis of monsoon trough runs through Rajasthan, Uttar Pradesh, Bihar, Gangetic West Bengal and thence north-eastwards to Assam across central part of Bangladesh. One of its associated troughs extends to North Bay. Monsoon is less active over Bangladesh and weak to moderate over North Bay.
- Under the influence of less active monsoon, light (4-10mm) to moderate (10-22mm) rain/thunder showers accompanied by temporary gusty/squally wind may occur at most places over Sylhet and Rangpur divisions and many places elsewhere over the country with a chance of isolated moderately heavy (22mm-44mm) falls at Rangpur, Sylhet and Southern tip of Bangladesh during this period.
- Day and night temperature may remain nearly unchanged over the country during this period.
- Weather of this week may be suitable for preparation of T. Amon seed bed.

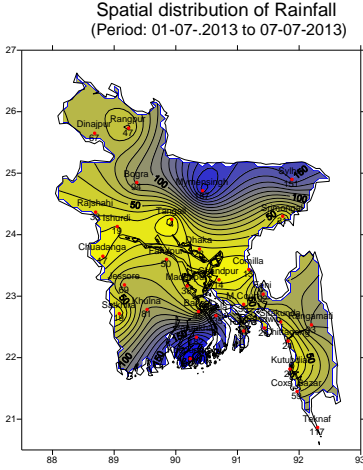
(Mahnaz Khan)  
Deputy Director  
For Director  
Phone: 8130305(Office)

N.B-Visit Website – [www.bmd.gov.bd](http://www.bmd.gov.bd) for digital map of weekly rainfall forecast.

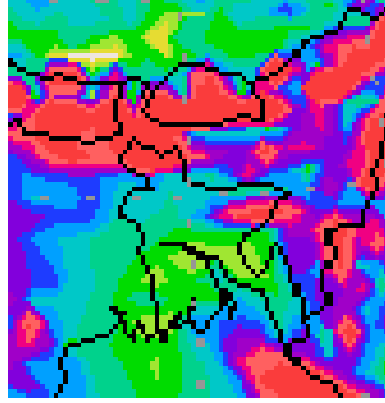
G:\B2July\_13 (Autosaved).doc

## Bangla Version

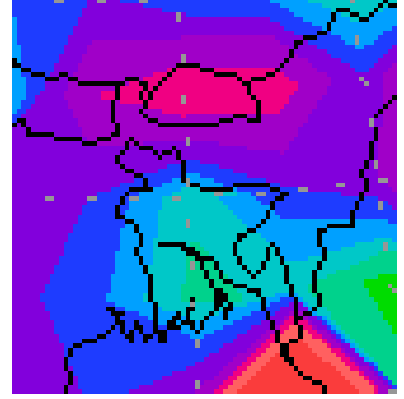
পূর্বাভাস, সময়: ০৮-০৭-২০১৩ থেকে ১৪-০৭-২০১৩



Accumulative Rainfall forecast  
(Period: 08-07-2013 to 14-07-2013)



Extended Outlook for accumulative rain  
(Period: 15-07-2013 to 21-07-2013)



### প্রধান বৈশিষ্ট্য সমূহঃ-

গত সপ্তাহে দেশের দৈনিক উজ্জ্বল সূর্যকিরণ কালের গড় ৪.০০ ঘন্টা ছিল।

গত সপ্তাহে দেশের দৈনিক বাষ্পীভবনের গড় ৩.২৭ মিঃ মিঃ ছিল।

### আবহাওয়া পূর্বাভাসঃ-০৮-০৭-২০১৩ থেকে ১৪-০৭-২০১৩ ইং পর্যন্ত।

এ সপ্তাহে দৈনিক উজ্জ্বল সূর্য কিরণ কাল ৪.০০ থেকে ৫.০০ ঘন্টার মধ্যে থাকতে পারে।

আগামী সপ্তাহের বাষ্পীভবনের দৈনিক গড় মান ৩.০০ মিঃমিঃ থেকে ৪.০০ মিঃমিঃ থাকতে পারে।

- মৌসুমী অক্ষিটি রাজস্থান, উত্তর প্রদেশ, বিহার, গাঙ্গেয় পশ্চিমবঙ্গ হয়ে বাংলাদেশের মধ্যাঞ্চল দিয়ে উত্তর-পূর্ব দিকে আসাম পর্যন্ত বিস্তৃত রয়েছে। লঘুচাপের বর্ধিতাংশটি উত্তর বঙ্গোপসাগরে অবস্থান করছে। বাংলাদেশের উপর মৌসুমী বায়ুপ্রবাহ কম সক্রিয় এবং উত্তর বঙ্গোপসাগরে দুর্বল থেকে মাঝারী রয়েছে।
- কম সক্রিয় মৌসুমী বায়ুর প্রভাবে এ সময়ে সিলেট ও রংপুর বিভাগের অধিকাংশ স্থানে এবং দেশের অন্যত্র অনেক স্থানে অস্থায়ী ভাবে দমকা অথবা ঝড়ো হাওয়াসহ হালকা (৪-১০) থেকে মাঝারী (১০-২২মিঃমিঃ) ধরনের বৃষ্টি অথবা বজ্রবৃষ্টি হতে পারে। সেই সাথে রংপুর, সিলেট এবং দেশের দক্ষিণ প্রান্তে বিক্ষিপ্ত ভাবে মাঝারী ধরনের ভারী (২২-৪৪ মিঃ মিঃ) বর্ষণ হতে পারে।
- এ সময়ে দিন ও রাতের তাপমাত্রা প্রায় অপরিবর্তিত থাকতে পারে।
- এ সময়ের আবহাওয়া রোপা আমনের বীজতলা তৈরীর উপযোগী থাকতে পারে।

*(Signature)*

(মাহুজ খান)

উপ-পরিচালক

পরিচালকের পক্ষে

ফোনঃ ৮১৩০৩০৫(দপ্তর)

বিঃ দ্রঃ- পূর্বাভাসের ডিজিটাল map দেখতে visit করুন- [www.bmd.gov.bd](http://www.bmd.gov.bd)

### **Short Weather Description, Period: 01.07.2013 to 07.07.2013**

Under the influence of south west monsoon light to moderate rainfall was recorded over the country during the period.

Maximum rainfall 215 mm was recorded at Khepupara in Barisal division which was 8% above normal and minimum rainfall 4 mm was recorded at Tangail in Dhaka division which 96 % below normal.

Highest maximum temperature was recorded in Dhaka Division 28.5-35.0°C Chittagong Division 30.0-35.1°C, Sylhet Division 28.5-34.0°C, Rajshahi Division 29.5-34.2°C, Rangpur Division 32.6-35.8°C Khulna Division 31.6-34.0°C and Barisal Division 29.9-33.6°C.

Extreme maximum temperature was recorded at Tangail in Dhaka Division 35.1°C, at Chandpur in Chittagong Division 34.0°C, at Sylhet in Sylhet Division 34.2°C, at Rajshahi in Rajshahi Division 35.8°C, at Dinajpur in Rangpur Division 34.0°C, at Chuadanga in Khulna 36.2°C and at Patuakhali in Barisal Division 33.6°C.

Lowest minimum temperature was recorded in Dhaka Division 25.9-27.8°C, Chittagong Division 23.5-27.2°C, Sylhet Division 25.2-26.7°C, Rajshahi Division 25.2-27.5°C, Rangpur Division 25.4-27.5°C, Khulna Division 25.6-27.5°C and Barisal Division 25.0-27.8°C

Extreme minimum temperature was recorded at Dhaka & Faridpur in Dhaka Division 25.9°C, at Teknaf tin Chittagong Division 23.5°C, at Srimongal in Sylhet Division 25.2°C, at Bgora in Rajshahi Division 25.2°C, at Rangpur in Rangpur division 25.4°C, at Khulna in Khulna Division 25.6 °C and at Khepupara in Barisal Division 25.0°C.

### **Rainfall analysis and average temperature: -**

Name of the Divisions	Name of the Stations	Total Rainfall in (mm)	Normal Rainfall in (mm)	Deviation in %	Total Rainy days	Average Max Humidity in %	Average M in Humidity in %	Average Max. temp in °C	Average Normal Max. temp in °C	Average Min. temp in °C	Average Normal Min. temp in °C
Dhaka	Dhaka	28	79	-65	04	090	063	33.3	31.6	27.1	26.2
	Mymensingh	187	100	87	05	094	075	032	31.1	027	26.0
	Faridpur	50	87	-43	04	096	067	033	31.6	027	25.8
	Madaripur	38	91	-58	05	**	**	**	31.8	**	25.8
	Tangail	4	92	-96	06	095	064	034	31.7	027	25.9
Chittagong	Chittagong	24	178	-87	05	097	058	032	30.5	026	25.1
	Sitakunda	**	190	***	**	**	**	**	30.2	**	25.4
	Rangamati	93	114	-18	07	**	**	**	30.7	**	24.8
	Cox'sBazar	59	235	-75	04	096	074	031	29.9	025	25.2
	Teknaf	117	318	-63	04	**	**	**	29.4	**	25.1
	Hatiya	97	176	-45	06	096	080	31.0	30.1	25.6	25.7
	Sandwip	26	206	-87	05	096	075	31.9	29.9	26.3	25.3
	Kutubdia	20	208	-90	04	**	**	**	29.7	**	25.5
	Feni	92	187	-51	06	098	065	031	30.4	026	25.2
	M.Court	30	162	-81	06	095	069	31.5	30.6	26.7	25.7
	Chandpur	14	100	-86	02	096	071	033	31.3	023	25.9
	Comilla	13	99	-87	02	095	064	032	31.0	026	25.6
Sylhet	Sylhet	151	186	-19	07	097	074	032	31.1	026	25.0
	Srimongal	31	80	-61	06	097	065	033	32.0	026	25.0
Rajshahi	Rajshahi	33	73	-55	02	100	070	34.6	32.2	26.8	25.8
	Bogra	94	81	16	04	098	063	034	31.9	027	26.0
	Ishurdi	19	65	-71	03	**	**	**	32.0	**	25.5
Rangpur	Rangpur	47	97	-52	07	094	069	33.0	31.5	26.7	25.9
	Dinajpur	67	109	-39	04	096	058	33.2	31.7	27.1	25.4
Khulna	Khulna	81	85	-5	06	100	067	033	32.0	027	26.1
	Jessore	69	82	-16	06	094	064	034	32.5	027	26.1
	Chuadanga	17	84	-80	04	**	**	**	32.7	**	26.1
	Satkhira	19	83	-77	05	097	061	33.4	32.2	27.1	26.1
Barisal	Barisal	45	111	-59	06	097	076	31.8	31.1	26.3	25.6
	Bhola	135	119	13	05	**	**	**	30.5	**	25.7
	Patuakhali	182	169	8	06	099	076	033	30.7	026	25.9
	Khepupara	215	199	8	04	099	072	32.5	30.4	26.6	25.8

N.B. Analyses contained in this bulletin are based on preliminary un-checked data. \*\* Data not received. \*\*\* Data not available.