

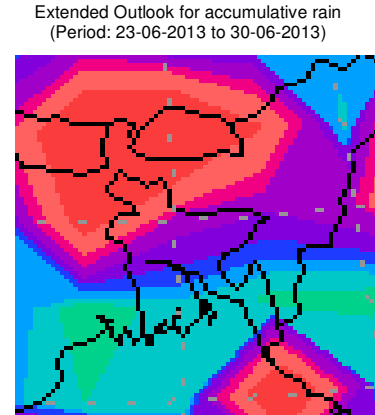
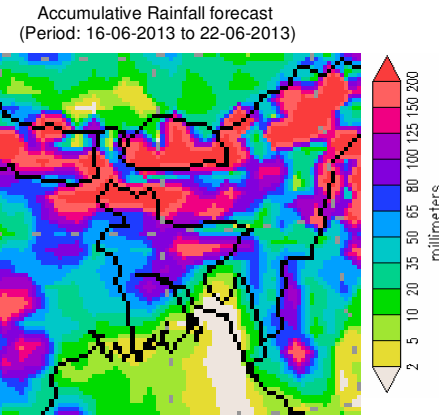
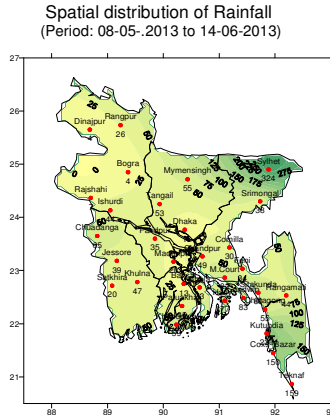


Government of the People's Republic of Bangladesh
Bangladesh Meteorological Department
(Agro-meteorology Division)
Meteorological Complex, Agargaon, Dhaka-1207.

Agm-3 (2)/2013/ 23

Issue date: 16-06-2013

Forecast for the period: 16.06.2013 to 22.06.2013



Highlights:

Country average of bright sunshine hour was 5.47 hours per day during the last week.

Country average of free water loss during the previous week was averaged 3.86 mm per day.

Weather forecast and Advisory for the period of 16.06.2013 to 22.06.2013.

Bright sunshine hour is expected to be between 4.75 to 5.75 hrs per day during this week.

Average of free water loss during the next week is expected to be between 3.0 mm to 4.0 mm per day.

- Monsoon is less active over Bangladesh and weak to moderate over North Bay.
- Light (4-10mm) to moderate (10-22mm) rain/ thunder showers accompanied by temporary gusty/squally wind may occur at many places over Sylhet, Rangpur and Dhaka divisions and few places elsewhere over the country with a chance of isolated moderately heavy (22mm-44mm) falls at Sylhet division during this period.
- Slight rise in day and night temperature are expected over the country during this period.
- Weather of this week may be suitable for Aush crop cultivation.

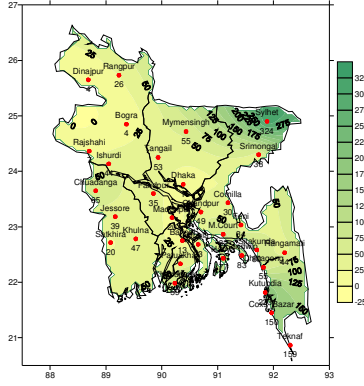
(Mahnaz Khan)
Deputy Director
For Director
Phone: 8130305(Office)

N.B-Visit Website – www.bmd.gov.bd for digital map of weekly rainfall forecast.

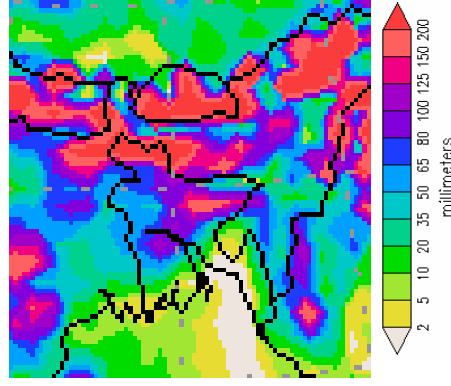
Bangla Version

পূর্বাভাস, সময়: ১৬-০৬-২০১৩ থেকে ২২-০৬-২০১৩

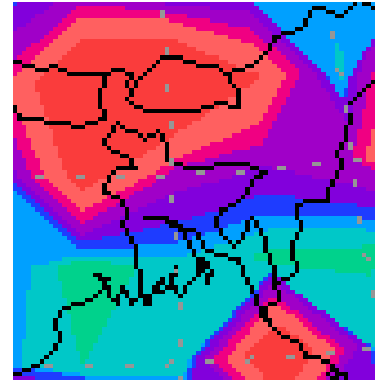
Spatial distribution of Rainfall
(Period: 08-05-2013 to 14-06-2013)



Accumulative Rainfall forecast
(Period: 16-06-2013 to 22-06-2013)



Extended Outlook for accumulative rain
(Period: 23-06-2013 to 30-06-2013)



প্রধান বৈশিষ্ট্য সমূহঃ-

গত সপ্তাহে দেশের দৈনিক উজ্জ্বল সূর্যকিরণ কালের গড় ৫.৪৭ ঘন্টা ছিল।

গত সপ্তাহে দেশের দৈনিক বাষ্পীভবনের গড় ৩.৮৬ মিঃ মিঃ ছিল।

আবহাওয়া পূর্বাভাসঃ-১৬-০৬-২০১৩ থেকে ২২-০৬-২০১৩ ইং পর্যন্ত।

এ সপ্তাহে দৈনিক উজ্জ্বল সূর্য কিরণ কাল ৪.৭৫ থেকে ৫.৭৫ ঘন্টার মধ্যে থাকতে পারে।

আগামী সপ্তাহের বাষ্পীভবনের দৈনিক গড় মান ৩.০ মিঃমিঃ থেকে ৪.০ মিঃমিঃ থাকতে পারে।

- বাংলাদেশের উপর মৌসুমী বায়ুপ্রবাহ কম সক্রিয় এবং উত্তর বঙ্গোপসাগরে দুর্বল থেকে মাঝারী রয়েছে।
- এ সময়ের সিলেট, রংপুর ও ঢাকা বিভাগের অনেক স্থানে এবং দেশের অন্যত্র কিছু কিছু স্থানে অস্থায়ী ভাবে দমকা অথবা ঝড়ো হাওয়াসহ হালকা (৪-১০ মিঃ মিঃ) থেকে মাঝারী (১০-২২মিঃমিঃ) ধরনের বৃষ্টি অথবা বজ্র বৃষ্টি হতে পারে সেই সাথে সিলেট বিভাগে বিক্ষিপ্ত ভাবে মাঝারী ধরনের ভারী (২২-৪৪ মিঃ মিঃ) বর্ষণ হতে পারে।
- এ সময়ে দিন ও রাতের তাপমাত্রা সামান্য বৃদ্ধি পেতে পারে।
- এসময়ের আবহাওয়া আউশ ধান চাষের উপযোগী থাকতে পারে।

(মাহনাজ খান)

উপ-পরিচালক

পরিচালকের পক্ষে

ফোনঃ ৮১৩০৩০৫(দপ্তর)

বিঃ দ্রঃ- পূর্বাভাসের ডিজিটাল map দেখতে visit করুন- www.bmd.gov.bd

Short Weather Description, Period: 08.06.2013 to 14.06.2013

Light to heavy rainfall was recorded over the country during the period.

Maximum rainfall 324 mm was recorded at Sylhet in Sylhet division which was 58 % above normal and minimum rainfall 1mm was recorded at Dhaka in Dhaka division which 99 % below normal.

Highest maximum temperature was recorded in Dhaka Division 31.7-37.2°C Chittagong Division 28.2-35.5°C, Sylhet Division 30.0-37.5°C, Rajshahi Division 34.0-37.2°C, Rangpur Division 30.0-37.2°C Khulna Division 32.0-36.5°C and Barisal Division 29.5-33.8°C.

Extreme maximum temperature was recorded at Tangail in Dhaka Division 37.2°C, at Rangamati & Comilla in Chittagong Division 35.5°C, at Sylhet in Sylhet Division 37.5°C, at Bogra, Rajshahi in Rajshahi Division 37.2°C, at Dinajpur in Rangpur Division 37.2°C, at Chuadanga in Khulna 36.5°C and at Khepupara in Barisal Division 33.8°C.

Lowest minimum temperature was recorded in Dhaka Division 25.5-28.7°C, Chittagong Division 24.0-27.5°C, Sylhet Division 24.5-27.3°C, Rajshahi Division 25.1-28.2°C, Rangpur Division 25.5-28.0°C, Khulna Division 25.0-28.5°C and Barisal Division 25.0-27.8°C

Extreme minimum temperature was recorded at Tangail in Dhaka Division 25.5°C, at Chittagong in Chittagong Division 24.0°C, at Sylhet in Sylhet Division 24.5°C, at Bogra in Rajshahi Division 25.1°C, at Rangpur in Rangpur division 25.5°C, at Jessore in Khulna Division 25.0 °C and at Barisal in Barisal Division 25.0°C.

Rainfall analysis and average temperature: -

Name of the Divisions	Name of the Stations	Total Rainfall in (mm)	Normal Rainfall in (mm)	Deviation in %	Total Rainy days	Average Max Humidity in %	Average Min Humidity in %	Average Max. temp in °C	Average Normal Max. temp in °C	Average Min. temp in °C	Average Normal Min. temp in °C
Dhaka	Dhaka	1	99	-99	04	087	059	34.3	32.6	27.6	26.2
	Mymensingh	55	103	-47	05	**	**	**	31.5	**	25.5
	Faridpur	35	85	-59	03	094	064	34.2	32.6	27.1	25.8
	Madaripur	20	102	-80	04	094	072	33.4	33.0	26.7	25.7
	Tangail	53	82	-35	02	092	054	35.4	32.5	26.5	25.6
Chittagong	Chittagong	55	169	-67	07	100	063	033	32.0	026	25.5
	Sitakunda	80	103	-22	006	**	**	**	31.5	**	25.5
	Rangamati	44	113	-61	06	095	058	33.6	31.7	25.2	24.8
	Cox'sBazar	150	190	-21	06	095	072	033	31.3	026	25.2
	Teknaf	159	183	-13	005	098	069	30.7	30.7	25.8	25.4
	Hatiya	77	142	-46	07	096	074	31.5	30.8	26.8	25.7
	Sandwip	83	150	-45	05	096	069	32.6	30.8	26.5	25.4
	Kutubdia	223	125	78	06	098	069	032	31.1	025	25.6
	Feni	34	132	-74	05	098	065	033	31.2	026	25.4
	M.Court	82	150	-45	03	096	067	33.3	31.2	26.9	25.8
	Chandpur	49	96	-49	05	095	070	33.4	32.3	26.3	25.9
	Comilla	30	114	-74	04	093	064	34.1	31.9	26.4	25.4
Sylhet	Sylhet	324	205	58	05	095	062	34.2	31.4	25.5	24.6
	Srimongal	38	125	-70	03	096	043	34.6	31.9	25.6	24.7
Rajshahi	Rajshahi	7	52	-86	02	097	047	36.1	33.9	23.0	25.8
	Bogra	4	81	-95	01	097	046	35.2	32.9	27.0	25.6
	Ishurdi	44	64	-31	03	098	054	035	33.5	027	25.4
Rangpur	Rangpur	26	97	-73	02	092	060	34.3	32.0	27.2	25.2
	Dinajpur	4	75	-94	02	094	045	34.9	32.6	26.9	25.0
Khulna	Khulna	47	85	-44	05	100	062	034	33.4	027	26.0
	Jessore	39	66	-41	06	**	**	**	33.9	**	26.0
	Chuadanga	65	37	76	04	096	066	35.2	34.4	26.7	26.3
	Satkhira	20	73	-73	02	096	062	33.3	33.9	26.9	26.2
Barisal	Barisal	13	108	-88	04	096	073	32.7	32.1		25.7
	Bhola	23	88	-74	03	096	072	32.2	31.9	26.9	26.0
	Patuakhali	45	112	-60	07	097	074	32.9	31.9	26.2	26.3
	Khepupara	59	102	-42	05	096	068	32.2	31.7	26.3	26.2

N.B. Analyses contained in this bulletin are based on preliminary un-checked data. ** Data not received. *** Data not available.