



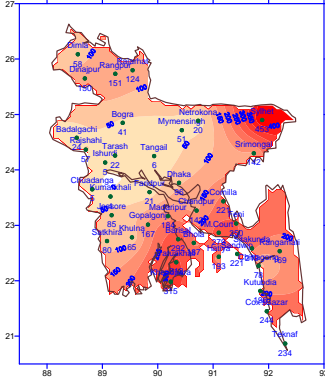
Government of the People's Republic of Bangladesh  
Bangladesh Meteorological Department  
(Agro-meteorology Division)  
Meteorological Complex, Agargaon, Dhaka-1207.

Agm-3 (2)/2016/20

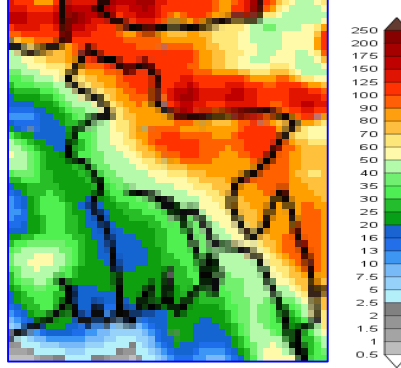
Issue date: 22-05-2016

**Forecast for the period: 22.05.2016 to 31.05.2016**

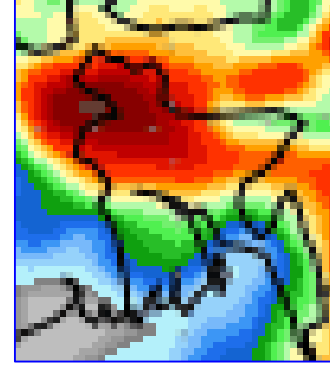
Spatial distribution of Rainfall  
(Period: 15-05-2016 to 21-05-2016)



Accumulative Rainfall forecast  
(Period: 22-05-2016 to 31-05-2016)



Extended Outlook for accumulative rain  
(Period: 01-06-2016 to 07-06-2016)



**Highlights:**

Country average of bright sunshine hour was 4.07 hours per day during last week.

Country average of free water loss during the previous week was 3.44 mm per day.

**Weather Forecast and Advisory for the Period of 22.05.2016 to 31.05.2016.**

Bright sunshine hour is expected to be between 5.00 to 6.00 hours per day during this week.

Average of free water loss during the next week is expected to be between 3.25 mm to 4.25 mm per day.

- The cyclonic storm "ROANU" over Northeast Bay and adjoining Northwest Bay and adjoining coastal areas of Bangladesh moved northeastwards and crossed Barisal - Chittagong coast near Chittagong and weakened into a land depression and became unimportant.
- Light (04-10 mm) to moderate (11-22 mm) rain/thunder showers accompanied by temporary gusty/squally wind speed 40-60 kph or more is likely to occur at many places over Rangpur, Chittagong, Barisal and Sylhet divisions and at a few places elsewhere over the country during this period.
- Day and night temperature are expected to rise during this period.

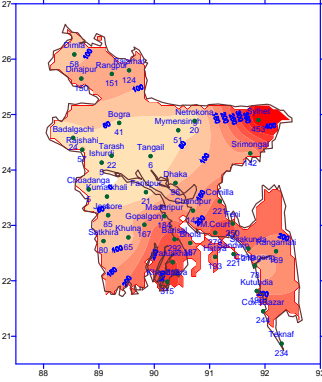
*Ayesha*

(Mossammat Ayesha Khatun)  
Deputy Director  
For Director  
Phone: 8130305(Office)

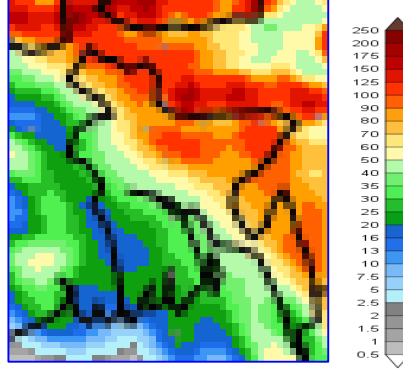
## Bengali Version

পূর্বাভাস, সময়: ২২-০৫-২০১৬ থেকে ৩১-০৫-২০১৬

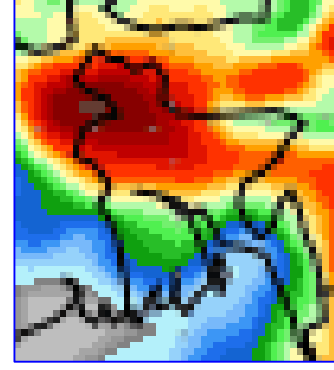
Spatial distribution of Rainfall  
(Period: 15-05-2016 to 21-05-2016)



Accumulative Rainfall forecast  
(Period: 22-05-2016 to 31-05-2016)



Extended Outlook for accumulative rain  
(Period: 01-06-2016 to 07-06-2016)



### প্রধান বৈশিষ্ট্য সমূহঃ-

গত সপ্তাহে দেশের দৈনিক উজ্জ্বল সূর্যকিরণ কালের গড় ৪.০৭ ঘন্টা ছিল।  
গত সপ্তাহে দেশের দৈনিক বাষ্পীভবনের গড় ৩.৪৪ মিঃ মিঃ ছিল।

### আবহাওয়ার পূর্বাভাসঃ- ২২-০৫-২০১৬ থেকে ৩১-০৫-২০১৬ ইং পর্যন্ত।

এ সপ্তাহে দৈনিক উজ্জ্বল সূর্য কিরণ কাল ৫.০০ থেকে ৬.০০ ঘন্টার মধ্যে থাকতে পারে।  
আগামী সপ্তাহের বাষ্পীভবনের দৈনিক গড় মান ৩.২৫ মিঃ মিঃ থেকে ৪.২৫ মিঃমিঃ থাকতে পারে।

- উত্তর-পূর্ব বঙ্গোপসাগর ও তৎসংলগ্ন উত্তর-পশ্চিম বঙ্গোপসাগর ও বাংলাদেশের উপকূলীয় এলাকায় অবস্থানরত ঘূর্ণিঝড় "রোয়ানু" উত্তর-পূর্ব দিকে অগ্রসর হয়ে চট্টগ্রামের নিকট দিয়ে বরিশাল- চট্টগ্রাম উপকূল অতিক্রম করেছে। এটি দুর্বল ও স্থল নিম্নচাপে পরিণত হয়ে গুরুত্বহীন হয়ে পড়েছে।
- এ সময়ে রংপুর, চট্টগ্রাম, বরিশাল এবং সিলেট বিভাগের অনেক স্থানে ও দেশের অন্যত্র কিছু কিছু স্থানে অস্থায়ী দমকা/ঝড়ো হাওয়াসহ ঘন্টায় ৪০-৬০ কিঃমিঃ বা আরও অধিক বেগে হাল্কা (০৪-১০মি.মি) থেকে মাঝারী (১১-২২ মি.মি.) ধরনের বৃষ্টি / বজ্রবৃষ্টি হতে পারে।
- এ সময়ে দিন ও রাতের তাপমাত্রা বৃদ্ধি পেতে পারে।

Aysha

(মোসাম্মৎ আয়শা খাতুন)  
উপ-পরিচালক  
পরিচালকের পক্ষে  
ফোনঃ ৮১৩০৩০৫(দপ্তর)

বিঃ দ্রঃ- পূর্বাভাসের ডিজিটাল map দেখতে visit করুন- [www.bmd.gov.bd](http://www.bmd.gov.bd)

**Short Weater Description, Period: 15.05.2016 to 21.05.2016**

**MAXIMUM TEMPERATURE**

Divisions	Temperature Range in °C	Highest Maximum in °C
Dhaka	24.8-35.8	Tangail 35.8 °C
Chittagong	24.4-36.2	Cox's Bazar 36.2 °C
Sylhet	24.6-34.2	Sremangal 34.2 °C
Rajshahi	28.5-36.5	Ishurdi 36.5 °C
Rangpur	25.7-35.0	Dinajpur 35.0 °C
Khulna	28.5-36.8	Jessore 36.8 °C
Barisal	24.7-36.0	Paguakhali 36.0 °C

**MINIMUM TEMPERATURE**

Divisions	Temperature Range in °C	Lowest minimum in °C
Dhaka	22.0-28.5	Mymensingh & Netrokona 22.0 °C
Chittagong	22.5-29.3	Rangamati 22.5 °C
Sylhet	20.5-27.7	Sylhet 20.5 °C
Rajshahi	21.8-26.5	Badalgachi 21. 8 °C
Rangpur	19.6-25.4	Rangpur 19.6 °C
Khulna	23.2-28.5	Jessore 23.2 °C
Barisal	23.9-29.4	Khepupara 23.9 °C

**Rainfall analysis and average temperature: -**

Name of the Divisions	Name of the Stations	Total Rainfall in (mm)	Normal Rainfall in (mm)	Deviation in %	Total Rainy days	Average Max Humidity in %	Average Min Humidity in %	Average Max. temp in °C	Average Normal Max. temp in °C	Average Min. temp in °C	Average Normal Min. temp in °C	
Dhaka	Dhaka	96	65	48	04	090	065	31.9	33.4	25.8	24.7	
	Mymensingh	51	67	-24	06	094	072	31.0	32.0	24.0	24.1	
	Faridpur	21	58	-64	04	095	066	32.6	33.6	26.1	24.4	
	Madaripur	184	45	309	5	96	62	32.0	33.9	25.6	24.7	
	Tangail	6	49	-88	02	092	062	33.0	32.9	24.5	24.0	
	Gopalganj	167	**	***	04	**	**	**	**	**	**	**
	Netrokona	20	**	***	05	094	074	29.7	**	23.3	**	
Chittagong	Chittagong	78	67	16	04	**	**	31.4	32.4	26.0	24.9	
	Sitakunda	219	95	131	05	**	**	**	32.5	**	24.7	
	Rangamati	169	69	145	06	100	040	31.3	33.0	24.6	24.1	
	Cox'sBazar	244	69	254	05	095	074	31.5	32.7	26.0	25.4	
	Teknaf	234	73	221	05	**	**	**	32.0	**	25.5	
	Hatiya	193	60	222	04	096	079	31.4	32.2	25.9	25.4	
	Sandw ip	221	69	220	05	096	080	31.4	31.6	25.8	24.9	
	Kutubdia	196	75	161	05	092	071	31.4	32.1	26.1	25.5	
	Feni	250	84	198	05	096	068	33.3	32.6	25.2	24.7	
	M.Court	279	70	299	05	**	**	**	32.8	**	25.1	
Sylhet	Chandpur	142	57	149	004	094	073	31.9	33.1	25.6	24.7	
	Comilla	221	71	211	05	094	073	31.1	32.7	25.2	24.3	
Rajshahi	Sylhet	453	131	246	07	099	080	28.3	31.3	22.4	23.0	
	Srimongal	142	88	61	06	**	**	**	32.5	**	23.3	
	Rajshahi	57	31	84	02	096	063	34.3	34.9	24.0	24.5	
	Bogra	41	42	-2	05	096	052	28.9	33.4	23.4	24.1	
	Ishurdi	5	35	-86	01	096	058	34.1	34.5	25.4	24.2	
Rangpur	Badalgachi	24	**	***	04	096	053	32.3	**	23.3	**	
	Tarash	22	**	***	02	096	050	33.1	**	24.8	**	
	Rangpur	151	63	140	07	097	072	30.4	31.7	21.1	23.3	
	Dinajpur	150	47	219	05	097	056	31.1	32.5	23.2	23.2	
Khulna	Rajarhat	124	**	***	04	094	073	29.5	**	22.8	**	
	Dimla	58	**	***	05	094	071	30.2	**	230.0	**	
	Khulna	65	44	48	03	094	064	33.5	34.5	27.2	25.4	
	Jessore	85	36	136	05	094	059	33.6	35.6	25.7	25.0	
Barisal	Chuadanga	5	36	-86	01	091	058	34.5	35.6	26.0	25.0	
	Satkhira	80	29	176	05	098	051	33.9	35.5	25.9	25.7	
	Kumarkhali	4	**	***	02	085	061	33.5	**	25.9	**	
	Barisal	292	38	668	04	095	071	32.1	33.3	27.0	25.0	
Barisal	Bhola	187	51	267	04	095	073	31.7	32.7	26.2	25.2	
	Patuakhali	312	4	35	97	076	035	**	26.8	**	25.5	
	Khepupara	315	53	494	03	064	073	32.3	32.7	27.1	25.8	

N.B. Analyses contained in this bulletin are based on preliminary un-checked data. \*\* Data not received. \*\*\* Data not available.