



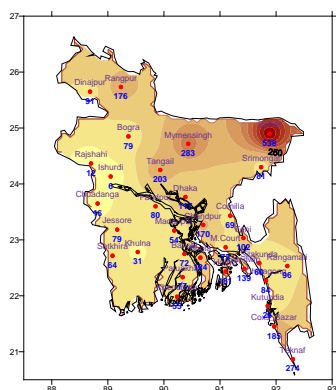
Government of the People's Republic of Bangladesh  
Bangladesh Meteorological Department  
(Agro-meteorology Division)  
Meteorological Complex, Agargaon, Dhaka-1207.

Agm-3 (2)/2015/ 23

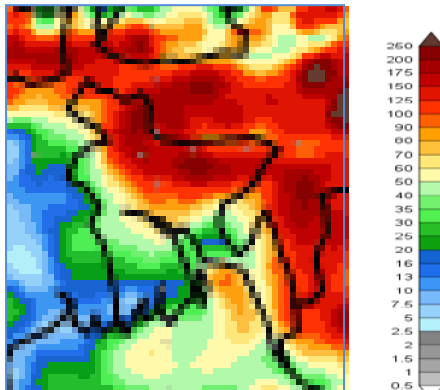
Issue date: 15-06-2015

**Forecast for the period: 15.06.2015 to 21.06.2015**

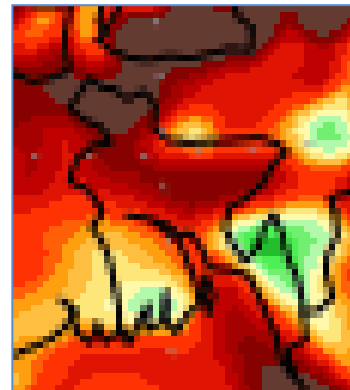
Spatial distribution of Rainfall  
(Period: 08-06-2015 to 14-06-2015)



Accumulative Rainfall forecast  
(Period: 15-06-2015 to 21-06-2015)



Extended Outlook for accumulative rain  
(Period: 22-06-2015 to 30-06-2015)



**Highlights:**

Country average of bright sunshine hour was 2.96 hours per day during the last week.

Country average of free water loss during the previous week was averaged 3.17 mm per day.

**Weather Forecast and Advisory for the Period of 15.06.2015 to 21.06.2015.**

Bright sunshine hour is expected to be between 3.75 to 4.75 hours per day during this week.

Average of free water loss during the next week is expected to be between 3.0 mm to 4.0 mm per day.

- Trough of low lies over North West Bay. South West monsoon is fairly active over Bangladesh and weak to moderate elsewhere over North Bay.
- Light (4-10 mm) to moderate (10-22 mm) rain/thunder shower with temporary gusty or squally wind may occur at most places over Sylhet, Rangpur and Dhaka divisions and many places over Barisal & Chittagong divisions and few places over the country during the first half of this period.
- The rainfall activity may reduce significantly over the country during the second half of this period.
- Day and night temperatures may remain nearly unchanged over the country during the first half and slight rise in day and night temperatures are expected over the country during the second half of this period.

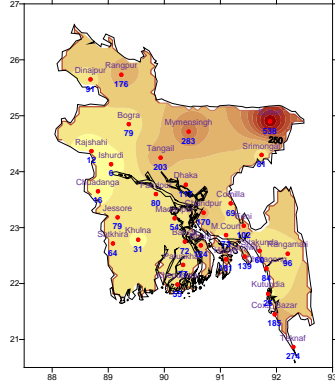
(Md. Shameem Hassan Bhuiyan)  
Meteorologist  
For Director  
Phone: 8130305(Office)

N.B-Visit BMD Website – [www.bmd.gov.bd](http://www.bmd.gov.bd) for colored digital map of weekly rainfall forecast.

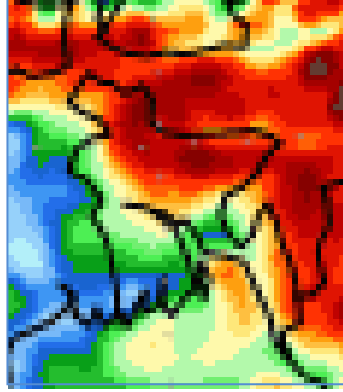
## Bengal Version

পূর্বাভাস, সময়: ১৫-০৬-২০১৫ থেকে ২১-০৬-২০১৫

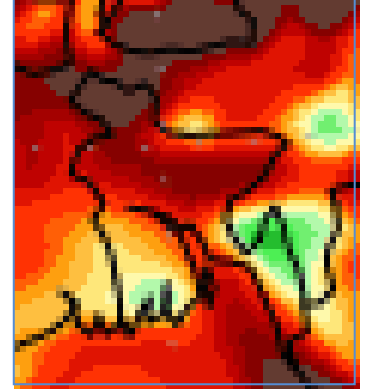
Spatial distribution of Rainfall  
(Period: 08-06-2015 to 14-06-2015)



Accumulative Rainfall forecast  
(Period: 15-06-2015 to 21-06-2015)



Extended Outlook for accumulative rain  
(Period: 22-06-2015 to 30-06-2015)



### প্রধান বৈশিষ্ট্য সমূহঃ-

গত সপ্তাহে দেশের দৈনিক উজ্জ্বল সূর্যকিরণ কালের গড় ২.৯৬ ঘন্টা ছিল।

গত সপ্তাহে দেশের দৈনিক বাষ্পীভবনের গড় ৩.১৭ মিঃ মিঃ ছিল।

### আবহাওয়া পূর্বাভাসঃ-১৫-০৬-২০১৫ থেকে ২১-০৬-২০১৫ ইং পর্যন্ত।

এ সপ্তাহে দৈনিক উজ্জ্বল সূর্য কিরণ কাল ৩.৭৫ থেকে ৪.৭৫ ঘন্টার মধ্যে থাকতে পারে।

আগামী সপ্তাহের বাষ্পীভবনের দৈনিক গড় মান ৩.০ মিঃ মিঃ থেকে ৪.০ মিঃমিঃ থাকতে পারে।

- লঘুচাপের বর্ধিতাংশটি উত্তর-পশ্চিম বঙ্গোপসাগরে অবস্থান করছে। দক্ষিণ পশ্চিম মৌসুমী বায়ু বাংলাদেশের উপর মোটামুটি সক্রিয় এবং উত্তর বঙ্গোপসাগরের সর্বত্র মাঝারি থেকে দুর্বল রয়েছে।
- এ সময়ের প্রথমার্ধে সিলেট, রংপুর ও ঢাকা বিভাগের অধিকাংশ স্থানে, বরিশাল ও চট্টগ্রাম বিভাগের অনেক স্থানে এবং দেশের অন্যত্র কিছু কিছু স্থানে অস্থায়ী দমকা/ঝড়ো হাওয়াসহ হালকা (৪-১০মিঃমিঃ) থেকে মাঝারী (১০-২২ মিঃমিঃ) ধরণের বৃষ্টি/ বজ্রবৃষ্টি হতে পারে।
- এ সময়ের দ্বিতীয়ার্ধে বৃষ্টিপাতের পরিমাণ উল্লেখযোগ্যভাবে হ্রাস পেতে পারে।
- এ সময়ের প্রথমার্ধে সারাদেশের দিন ও রাতের তাপমাত্রা প্রায় অপরিবর্তিত থাকতে পারে এবং দ্বিতীয়ার্ধে সামান্য বৃদ্ধি পেতে পারে।

(মোঃ শামীম হাসান ভূইয়া)

আবহাওয়াবিদ

পরিচালকের পক্ষে

ফোনঃ ৮১৩০৩০৫(দপ্তর)

### **Short Weather Description, Period: 08.06.2015 to 14.06.2015**

Moderate to heavy rainfall was recorded at many places over the country during the period.

Maximum rainfall 538 mm was recorded at Sylhet in Sylhet division which was 162% above normal and minimum rainfall 06 mm was recorded at Ishurdi in Rajshahi division which was 91% below normal.

Highest maximum temperature was recorded in Dhaka Division 26.2-36.5<sup>o</sup>C, Chittagong Division 27.3-36.3<sup>o</sup>C, Sylhet Division 25.2-34.7<sup>o</sup>C, Rajshahi Division 28.0-38.2<sup>o</sup>C, Rangpur Division 26.0-35.9<sup>o</sup>C Khulna Division 29.6-39.4<sup>o</sup>C and Barisal Division 30.5-36.4<sup>o</sup>C.

Extreme maximum temperature was recorded at Madaripur in Dhaka Division 36.5<sup>o</sup>C, at Chandpur in Chittagong Division 36.3<sup>o</sup>C, at Srimongal in Sylhet Division 34.7<sup>o</sup>C, at Rajshahi in Rajshahi Division 38.2<sup>o</sup>C, at Dinajpur in Rangpur Division 35.9<sup>o</sup>C, at Jessore in Khulna Division 39.4<sup>o</sup>C and at Barisal in Barisal Division 36.4<sup>o</sup>C.

Lowest minimum temperature was recorded in Dhaka Division 21.4-28.8<sup>o</sup>C, Chittagong Division 20.8-28.4<sup>o</sup>C, Sylhet Division 22.6-27.4<sup>o</sup>C, Rajshahi Division 21.2-28.8<sup>o</sup>C, Rangpur Division 23.0-28.5<sup>o</sup>C, Khulna Division 24.0-29.5<sup>o</sup>C and Barisal Division 23.3-29.4<sup>o</sup>C.

Extreme minimum temperature was recorded at Tangail in Dhaka Division 21.4<sup>o</sup>C, at Feni in Chittagong Division 20.8<sup>o</sup>C, at Sylhet in Sylhet Division 22.6<sup>o</sup>C, at Bogra in Rajshahi Division 21.2<sup>o</sup>C, at Rangpur in Rangpur division 23.0<sup>o</sup>C, at Satkhira in Khulna Division 24.8-24.0<sup>o</sup>C and at Bhola in Barisal Division 23.3<sup>o</sup>C.

#### ***Rainfall analysis and average temperature: -***

Name of the Divisions	Name of the Stations	Total Rainfall in (mm)	Normal Rainfall in (mm)	Deviation in %	Total Rainy days	Average Max Humidity in %	Average Min Humidity in %	Average Max. temp in °C	Average Normal Max. temp in °C	Average Min. temp in °C	Average Normal Min. temp in °C
<b>Dhaka</b>	Dhaka	117	99	18	06	090	068	32.3	32.6	26.4	26.2
	Mymensingh	283	103	175	06	095	082	29.3	31.5	24.7	25.5
	Faridpur	80	85	-6	05	096	069	33.2	32.6	26.2	25.8
	Madaripur	54	102	-47	04	097	062	034	33.0	026	25.7
	Tangail	203	82	148	04	093	075	32.4	32.5	25.0	25.6
<b>Chittagong</b>	Chittagong	84	169	-50	04	**	**	**	32.0	**	25.5
	Sitakunda	60	103	-42	04	**	**	**	31.5	**	25.5
	Rangamati	96	113	-15	04	097	057	032	31.7	25.2	24.8
	Cox's Bazar	185	190	-3	06	097	080	30.9	31.3	25.8	25.2
	Teknaf	274	183	50	07	**	**	**	30.7	**	25.4
	Hatiya	181	142	27	05	097	075	32.5	30.8	26.1	25.7
	Sandw ip	139	150	-7	05	093	079	31.9	30.8	026	25.4
	Kutubdia	25	125	-80	07	**	**	**	31.1	**	25.6
	Feni	102	132	-23	05	097	074	31.7	31.2	25.2	25.4
	M.Court	73	150	-51	04	095	070	33.3	31.2	26.5	25.8
	Chandpur	170	96	77	04	**	**	**	32.3	**	25.9
Comilla	69	114	-39	04	096	074	32.3	31.9	25.7	25.4	
<b>Sylhet</b>	Sylhet	538	205	162	07	098	084	28.8	31.4	24.2	24.6
	Srimongal	81	125	-35	05	097	065	30.2	31.9	24.7	24.7
<b>Rajshahi</b>	Rajshahi	12	52	-77	03	094	061	35.2	33.9	26.5	25.8
	Bogra	79	81	-2	05	098	058	32.1	32.9	025	25.6
	Ishurdi	6	64	-91	04	095	057	34.4	33.5	27.0	25.4
<b>Rangpur</b>	Rangpur	176	97	81	06	095	081	29.5	32.0	025	25.2
	Dinajpur	91	75	21	05	088	058	031	32.6	026	25.0
<b>Khulna</b>	Khulna	31	85	-64	03	093	062	35.2	33.4	27.7	26.0
	Jessore	79	66	20	04	090	055	36.3	33.9	27.5	26.0
	Chuadanga	16	37	-57	05	091	059	35.7	34.4	27.2	26.3
	Satkhira	64	73	-12	03	097	045	35.7	33.9	028	26.2
<b>Barisal</b>	Barisal	72	108	-33	05	096	070	33.5	32.1	26.7	25.7
	Bhola	124	88	41	05	095	071	32.9	31.9	027	26.0
	Patuakhali	77	112	-31	05	**	**	**	31.9	**	26.3
	Khepupara	55	102	-46	05	092	069	33.9	31.7	26.6	26.2

N.B. Analyses contained in this bulletin are based on preliminary un-checked data. \*\* Data not received. \*\*\* Data not available.