



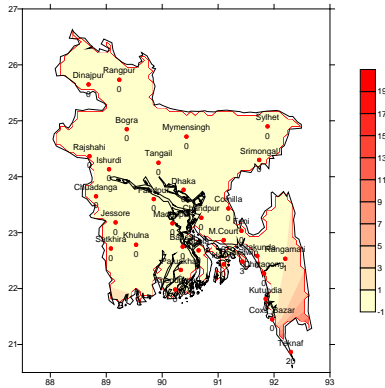
Government of the People's Republic of Bangladesh
Bangladesh Meteorological Department
(Agro-meteorology Division)
Meteorological Complex, Agargaon, Dhaka-1207.

Agm-3 (2)/2013/42

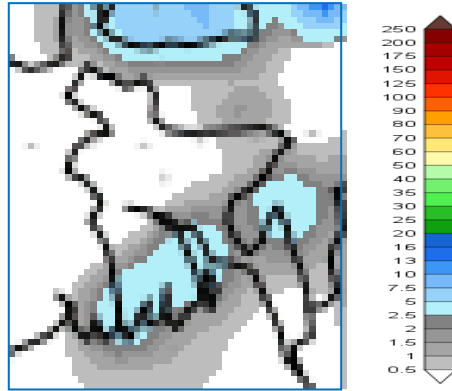
Issue date: 09-11-2014

Forecast for the period: 09.11.2014 to 15.11.2014

Spatial distribution of Rainfall
(Period: 01-11-2014 to 07-11-2014)



Accumulative Rainfall forecast
(Period: 09-11-2014 to 15-11-2014)



Extended Outlook for accumulative rainfall
(Period: 16-11-2014 to 22-11-2014)



Highlights:

Country average of bright sunshine hour was 8.50 hours per day during the last week.

Country average of free water loss during the previous week was averaged 3.30 mm per day.

Weather forecast and Advisory for the period of 09.11.2014 to 15.11.2014.

Bright sunshine hour is expected to be between 7.0 to 8.0 hours per day during this week.

Average of free water loss during the next week is expected to be between 2.75 mm to 3.75 mm per day.

- The depression over west central Bay & adjoining east central Bay moved westwards and weakened into a well-marked low over west central Bay and adjoining area. It is likely to move west-northwestwards and weaken gradually.
- Light (4-10 mm) rain/drizzle may occur at few places over southern part and one or two places elsewhere over the country during the first half of this period.
- Weather may remain mainly dry over the country during the second half of this period.
- Day and night temperature may remain nearly unchanged over the country during the first half and slight fall is expected over the country during the second half of this period.
- Weather condition of this week may be favourable for harvest of matured T. Amon and post harvest operations.

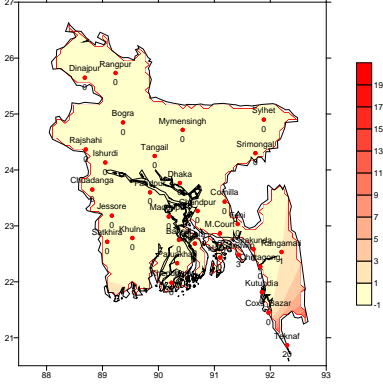
(Mahnaz Khan)
 Deputy Director
 For Director
 Phone: 8130305(Office)

N.B-Visit BMD Website – www.bmd.gov.bd for colored digital map of weekly rainfall forecast.

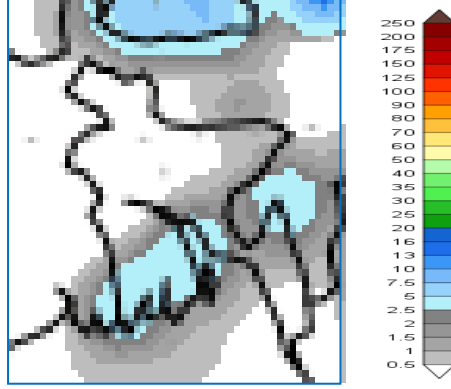
Bangla Version

পূর্বাভাস, সময়: ০৯-১১-২০১৪ থেকে ১৫-১১-২০১৪

Spatial distribution of Rainfall
(Period: 01-11-2014 to 07-11-2014)



Accumulative Rainfall forecast
(Period: 09-11-2014 to 15-11-2014)



Extended Outlook for accumulative rainfall
(Period: 16-11-2014 to 22-11-2014)



প্রধান বৈশিষ্ট্য সমূহঃ-

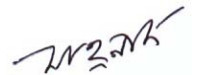
গত সপ্তাহে দেশের দৈনিক উজ্জ্বল সূর্যকিরণ কালের গড় ৮.৫০ ঘন্টা ছিল।
গত সপ্তাহে দেশের দৈনিক বাষ্পীভবনের গড় ৩.৩০ মিঃ মিঃ ছিল।

আবহাওয়া পূর্বাভাসঃ-০৯-১১-২০১৪ থেকে ১৫-১১-২০১৪ ইং পর্যন্ত।

এ সপ্তাহে দৈনিক উজ্জ্বল সূর্য কিরণ কাল ৭.০ থেকে ৮.০ ঘন্টার মধ্যে থাকতে পারে।

আগামী সপ্তাহের বাষ্পীভবনের দৈনিক গড় মান ২.৭৫ মিঃ মিঃ থেকে ৩.৭৫ মিঃমিঃ থাকতে পারে।

- পশ্চিম মধ্য বঙ্গোপসাগর এবং তৎসংলগ্ন পূর্ব মধ্য বঙ্গোপসাগরে সৃষ্ট নিম্নচাপটি পশ্চিমদিকে সরে গিয়ে সুস্পষ্ট লঘুচাপে পরিণত হয়ে পশ্চিম মধ্য বঙ্গোপসাগর এবং তৎসংলগ্ন এলাকায় অবস্থান করছে। লঘুচাপটি পশ্চিম-উত্তরপশ্চিম দিকে সরে গিয়ে ক্রমশঃ দুর্বল হয়ে যেতে পারে।
- এ সময়ের প্রথমার্ধে দেশের দক্ষিণাঞ্চলের কিছু কিছু স্থানে এবং দেশের অন্যত্র দু'এক স্থানে হালকা (৪-১০ মিঃমিঃ) বৃষ্টি/ গুড়ি গুড়ি বৃষ্টি হতে পারে।
- এ সময়ের দ্বিতীয়ার্ধে সারাদেশের আবহাওয়া প্রধানতঃ শুষ্ক থাকতে পারে।
- এ সময়ের প্রথমার্ধে সারাদেশের দিন ও রাতের তাপমাত্রা প্রায় অপরিবর্তিত থাকতে পারে এবং দ্বিতীয়ার্ধে সামান্য হ্রাস পেতে পারে।
- এ সময়ের আবহাওয়া পরিপক্ক রোপা আমন ধান কর্তন ও কর্তন পরবর্তী কার্যক্রমের উপযোগী থাকতে পারে।



(মাহ্নাজ খান)

উপ-পরিচালক

পরিচালকের পক্ষে

ফোনঃ ৮১৩০৩০৫(দপ্তর)

বিঃ দ্রঃ- পূর্বাভাসের ডিজিটাল map দেখতে visit করুন- www.bmd.gov.bd

Short Weather Description, Period: 01.11.2014 to 07.11.2014

No rainfall was recorded over the country during the period except at Teknaf, Sandwip & Rangamati in Chittagong division. Maximum rainfall 20 mm was recorded at Teknaf in Chittagong division, which was 25% above normal and minimum rainfall 01 mm was recorded at Rangamati in Chittagong division which was 93% below normal.

Highest maximum temperature was recorded in Dhaka Division 31.2-34.0°C, Chittagong Division 30.4-34.6°C, Sylhet Division 32.6-35.0°C, Rajshahi Division 30.5-33.8°C, Rangpur Division 30.5-32.1°C, Khulna Division 31.2-33.8°C and Barisal Division 31.5-33.2°C.

Extreme maximum temperature was recorded at Madaripur in Dhaka Division 34.0°C at Sitakunda in Chittagong Division 34.6°C, at Sylhet in Sylhet Division 35.0°C, at Bogra in Rajshahi Division 33.8°C at Dinajpur in Rangpur Division 32.1°C at Khulna in Khulna Division 33.8°C and at Bhola in Barisal Division 33.2°C.

Lowest minimum temperature was recorded in Dhaka Division 18.3-23.2°C, Chittagong Division 19.0-26.3°C, in Sylhet Division 18.5-22.0°C, in Rajshahi Division 18.3-21.2°C, in Rangpur Division 18.3-20.8°C, in Khulna Division 18-21.6°C and in Barisal Division 18.8-23.4°C

Extreme minimum temperature was recorded at Madaripur in Dhaka Division 18.3°C, at Comilla in Chittagong Division 19.0°C, at Srimongal in Sylhet Division 18.5°C, at Ishurdi in Rajshahi Division 18.3°C, at Dinajpur in Rangpur division 18.3°C, at Chuadanga in Khulna Division 18.0°C and at Bhola in Barisal Division 18.8°C.

Rainfall analysis and average temperature: -

Name of the Divisions	Name of the Stations	Total Rainfall in (mm)	Normal Rainfall in (mm)	Deviation in %	Total Rainy days	Average Max Humidity in %	Average Min Humidity in %	Average Max. temp in °C	Average Normal Max. temp in °C	Average Min. temp in °C	Average Normal Min. temp in °C
Dhaka	Dhaka	0	9	-100	00	089	043	32.3	31.0	21.7	21.5
	Mymensingh	0	6	-100	00	097	052	32.1	30.7	19.9	20.3
	Faridpur	0	6	-100	00	097	047	32.3	30.6	21.0	21.6
	Madaripur	0	9	-100	00	097	047	32.4	31.1	20.2	21.0
	Tangail	0	5	-100	00	095	078	32.5	30.7	19.7	20.7
Chittagong	Chittagong	0	10	-100	00	**	**	32.3	31.1	23.8	22.2
	Sitakunda	0	10	-100	00	**	**	**	31.5	**	21.4
	Rangamati	1	14	-93	01	098	050	33.4	30.7	22.0	21.8
	Cox's Bazar	0	19	-100	00	093	058	29.4	31.5	25.0	22.9
	Teknaf	20	16	25	01	096	060	32.2	31.2	23.9	22.9
	Hatiya	0	14	-100	00	100	060	32.5	30.3	21.2	22.2
	Sandwip	3	20	-85	01	096	055	32.8	30.6	22.7	22.2
	Kutubdia	0	21	-100	96	059	032	32.3	30.8	24.4	22.6
	Feni	0	12	-100	00	097	050	32.8	30.7	21.5	20.8
	M. Court	0	13	-100	00	097	049	31.8	30.4	22.6	22.2
	Chandpur	0	5	-100	00	096	051	31.7	30.6	19.6	22.0
	Comilla	0	12	-100	00	097	057	32.2	30.8	20.8	20.8
Sylhet	Sylhet	0	9	-100	00	**	**	**	30.8	**	20.5
	Srimongal	0	13	-100	00	099	043	33.1	29.9	19.7	18.7
Rajshahi	Rajshahi	0	5	-100	00	096	048	31.7	30.7	19.6	20.0
	Bogra	0	5	-100	00	093	041	33.2	31.3	20.7	20.5
	Ishurdi	0	3	-100	00	**	**	**	30.7	**	19.9
Rangpur	Rangpur	0	3	-100	00	096	049	31.0	29.5	20.1	19.2
	Dinajpur	0	3	-100	00	097	043	31.7	30.2	18.7	18.8
Khulna	Khulna	0	5	-100	00	096	049	32.4	31.1	21.0	21.6
	Jessore	0	4	-100	00	097	045	32.4	31.5	19.5	20.0
	Chuadanga	0	1	-100	00	097	051	31.6	31.3	18.4	20.4
	Satkhira	0	4	-100	00	097	047	32.1	31.3	20.3	20.6
Barisal	Barisal	0	13	-100	00	098	052	32.0	31.0	20.8	21.1
	Bhola	0	35	-100	00	098	053	32.5	30.9	20.6	21.5
	Patuakhali	0	11	-100	00	098	056	32.4	30.6	21.5	22.0
	Khepupara	0	9	-100	00	098	050	31.9	30.5	21.7	22.0

N.B. Analyses contained in this bulletin are based on preliminary un-checked data. ** Data not received. *** Data not available.