



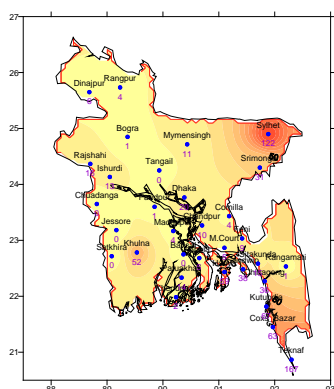
Government of the Peoples' Republic of Bangladesh
Bangladesh Meteorological Department
(Agro-meteorology Division)
Meteorological Complex, Agargaon, Dhaka-1207.

Agm-3 (2)/2015/ 22

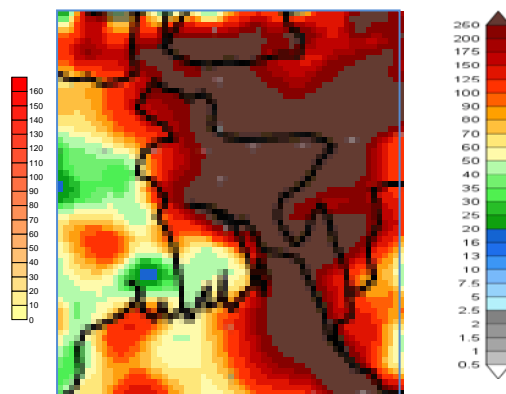
Issue date: 08-06-2015

Forecast for the period: 08.06.2015 to 14.06.2015

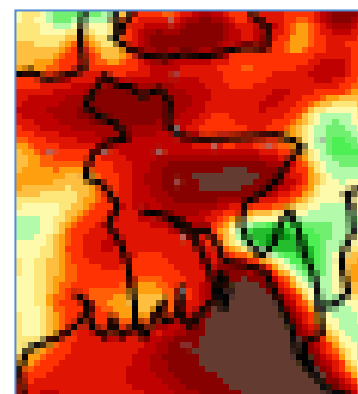
Spatial distribution of Rainfall
(Period: 01-06-2015 to 07-06-2015)



Accumulative Rainfall forecast
(Period: 08-06-2015 to 14-06-2015)



Extended Outlook for accumulative rain
(Period: 15-06-2015 to 21-06-2015)



Highlights:

Country average of bright sunshine hour was 7.34 hours per day during the last week.

Country average of free water loss during the previous week was averaged 5.03 mm per day.

Weather Forecast and Advisory for the Period of 08.06.2015 to 14.06.2015.

Bright sunshine hour is expected to be between 5.5 to 6.5 hours per day during this week.

Average of free water loss during the next week is expected to be between 4.0 mm to 5.0 mm per day.

- Trough of low lies over North West Bay. Southwest monsoon has advanced up to Chittagong and Sylhet divisions. Monsoon is weak over North-East Bay.
- Weather may remain mainly dry with partly cloudy sky with a chance of isolated light (4-10 mm) rain at one or two places over the country during the first half of this period.
- Moderately heavy (22-44 mm) to heavy (44-88 mm) rain/thunder shower with temporary gusty or squally wind speed 45-60 km per hour or more may occur at many places over Chittagong, Sylhet and Dhaka divisions and few places over Rangpur, Rajshahi, Barisal divisions & one or two places over Khulna division during this period.
- Day and night temperatures may remain nearly unchanged over the country during the first half and slight fall in day and night temperatures are expected over the country during the second half of this period.

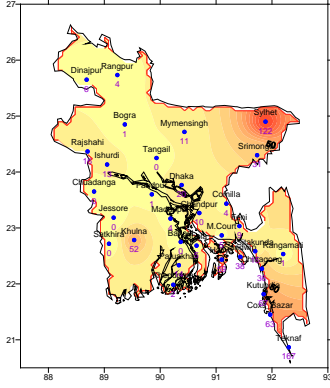
(Md. Shameem Hassan Bhuiyan)
Meteorologist
For Director
Phone: 8130305(Office)

N.B-Visit BMD Website – www.bmd.gov.bd for colored digital map of weekly rainfall forecast.

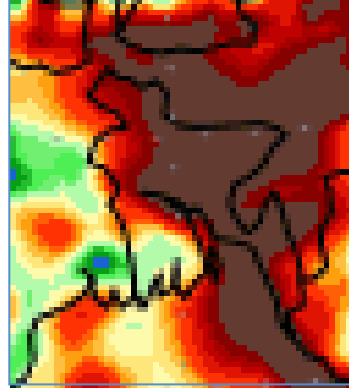
Bengal Version

পূর্বাভাস, সময়: ০৮-০৬-২০১৫ থেকে ১৪-০৬-২০১৫

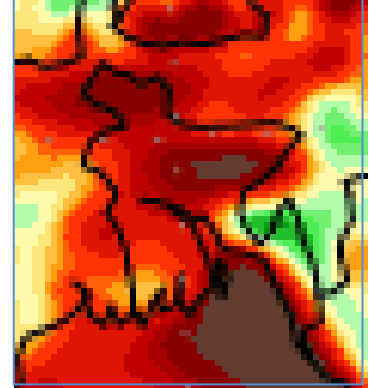
Spatial distribution of Rainfall
(Period: 01-06-2015 to 07-06-2015)



Accumulative Rainfall forecast
(Period: 08-06-2015 to 14-06-2015)



Extended Outlook for accumulative rain
(Period: 15-06-2015 to 21-06-2015)



প্রধান বৈশিষ্ট্য সমূহঃ-

গত সপ্তাহে দেশের দৈনিক উজ্জ্বল সূর্যকিরণ কালের গড় ৭.৩৪ ঘন্টা ছিল।

গত সপ্তাহে দেশের দৈনিক বাষ্পীভবনের গড় ৫.০৩ মিঃ মিঃ ছিল।

আবহাওয়া পূর্বাভাসঃ-০৮-০৬-২০১৫ থেকে ১৪-০৬-২০১৫ ইং পর্যন্ত।

এ সপ্তাহে দৈনিক উজ্জ্বল সূর্য কিরণ কাল ৫.৫০ থেকে ৬.৫০ ঘন্টার মধ্যে থাকতে পারে।

আগামী সপ্তাহের বাষ্পীভবনের দৈনিক গড় মান ৪.০মিঃ মিঃ থেকে ৫.০ মিঃমিঃ থাকতে পারে।

- লঘুচাপের বর্ধিতাংশটি উত্তর বঙ্গোপসাগরে অবস্থান করছে। দক্ষিণ পশ্চিম মৌসুমী বায়ু চট্টগ্রাম ও সিলেট বিভাগ পর্যন্ত অগ্রসর হয়েছে। মৌসুমীবায়ু উত্তর-পূর্ব বঙ্গোপসাগরে দুর্বল রয়েছে।
- এ সময়ের প্রথমার্ধে সারাদেশের আকাশ আংশিক মেঘলাসহ আবহাওয়া প্রধানতঃ শুষ্ক থাকতে পারে। সেই সাথে দেশের দু'এক স্থানে বিক্ষিপ্তভাবে হালকা (৪-১০ মি.মি) বৃষ্টি হতে পারে।
- এ সময়ের দ্বিতীয়ার্ধে চট্টগ্রাম, সিলেট ও ঢাকা বিভাগের অনেক স্থানে, রংপুর, রাজশাহী ও বরিশাল বিভাগের কিছু কিছু স্থানে এবং খুলনা বিভাগের দু'এক স্থানে ঘন্টায় ৪৫-৬০ কিঃমিঃ বা আরও অধিক বেগে অস্থায়ী দমকা/ঝড়ো হাওয়াসহ মাঝারী ধরনের ভারী (২২-৪৪ মি.মি) থেকে ভারী (৪৪-৮৮ মি.মি) বর্ষণ হতে পারে।
- এ সময়ের প্রথমার্ধে সারাদেশের দিন ও রাতের তাপমাত্রা প্রায় অপরিবর্তিত থাকতে পারে এবং দ্বিতীয়ার্ধে সামান্য হ্রাস পেতে পারে।

(মোঃ শামীম হাসান ভূইয়া)

আবহাওয়াবিদ

পরিচালকের পক্ষে

ফোনঃ ৮১৩০৩০৫(দপ্তর)

বিঃ দ্রঃ- পূর্বাভাসের ডিজিটাল map দেখতে visit করুন- www.bmd.gov.bd

Short Weather Description, Period: 01.06.2015 to 07.06.2015

Light to moderate rainfall was recorded at many places over the country during the period.

Maximum rainfall 167 mm was recorded at Teknaf in Chittagong division which was 35% above normal and minimum rainfall "Trace" was recorded at Bogra in Rajshahi division which was not measurable.

Highest maximum temperature was recorded in Dhaka Division 31.0-37.3°C, Chittagong Division 29.5-36.8°C, Sylhet Division 30.5-36.2°C, Rajshahi Division 35.8-38.2°C, Rangpur Division 32.4-36.7°C Khulna Division 34.3-39.4°C and Barisal Division 31.6-36.6°C.

Extreme maximum temperature was recorded at Tangail in Dhaka Division 37.3°C, at Chandpur in Chittagong Division 36.8°C, at Srimongal in Sylhet Division 36.2°C, at Rajshahi in Rajshahi Division 38.2°C, at Dinajpur in Rangpur Division 36.7°C, at Jessore in Khulna Division 39.4°C and at Barisal in Barisal Division 36.6°C.

Lowest minimum temperature was recorded in Dhaka Division 23.2-29.0°C, Chittagong Division 24.7-29.1°C, Sylhet Division 21.4-27.2°C, Rajshahi Division 24.2-28.4°C, Rangpur Division 23.8-28.4°C, Khulna Division 24.5-29.0°C and Barisal Division 26.2-29.2°C

Extreme minimum temperature was recorded at Mymensingh in Dhaka Division 23.2°C, at Rangamati in Chittagong Division 24.7°C, at Sylhet in Sylhet Division 21.4°C, at Rajshahi & Ishurdi in Rajshahi Division 24.2°C, at Rangpur in Rangpur division 23.8°C, at Khulna in Khulna Division 24.8°C and at Patuakhali in Barisal Division 26.2°C.

Rainfall analysis and average temperature: -

Name of the Divisions	Name of the Stations	Total Rainfall in (mm)	Normal Rainfall in (mm)	Deviation in %	Total Rainy days	Average Max Humidity in %	Average Min Humidity in %	Average Max. temp in °C	Average Normal Max. temp in °C	Average Min. temp in °C	Average Normal Min. temp in °C
Dhaka	Dhaka	20	82	-76	01	086	053	35.9	33.2	27.9	26.0
	Mymensingh	11	97	-89	02	093	064	34.1	31.7	26.9	25.0
	Faridpur	1	77	-99	01	095	054	36.3	33.3	27.1	25.6
	Madaripur	4	70	-94	01	**	**	**	33.5	**	25.8
	Tangail	0	64	-100	00	093	054	36.0	33.1	25.6	25.3
Chittagong	Chittagong	36	65	-45	03	**	**	33.6	32.3	27.00	25.5
	Sitakunda	15	85	-82	03	**	**	**	32.2	**	25.8
	Rangamati	1	82	-99	01	**	**	**	32.5	**	25.1
	Cox'sBazar	63	113	-44	04	094	069	33.4	32.2	27.2	25.8
	Teknaf	167	124	35	06	**	**	**	31.3	**	25.8
	Hatiya	59	98	-40	03	097	073	34.3	31.9	26.8	26.1
	Sandw ip	38	121	-69	04	094	072	36.5	31.5	027	25.7
	Kutubdia	67	73	-8	06	091	073	33.1	31.8	028	26.1
	Feni	9	90	-90	02	095	065	34.1	32.0	27.0	25.6
	M.Court	5	93	-95	01	095	060	35.2	32.3	27.6	25.8
	Chandpur	10	72	-86	01	093	059	35.7	33.0	027	25.9
	Comilla	4	89	-96	01	094	064	35.3	32.5	27.3	25.2
Sylhet	Sylhet	122	175	-30	05	094	068	33.1	31.0	25.2	23.5
	Srimongal	31	121	-74	04	097	055	35.1	32.1	25.8	24.2
Rajshahi	Rajshahi	16	37	-57	02	093	054	37.7	35.1	26.5	25.6
	Bogra	Trace	65	***	01	093	050	36.5	33.6	027	25.4
	Ishurdi	13	43	-70	02	096	053	36.9	34.4	27.1	25.4
Rangpur	Rangpur	4	97	-96	03	092	065	34.5	32.1	026	24.6
	Dinajpur	6	58	-90	01	**	**	**	33.0	**	24.4
Khulna	Khulna	52	55	-5	02	094	053	37.0	34.4	27.5	26.3
	Jessore	0	59	-100	00	091	043	37.8	35.0	27.8	25.9
	Chuadanga	0	45	-100	00	092	047	38.0	35.2	27.2	25.8
	Satkhira	0	46	-100	00	094	041	37.4	35.1	029	26.8
Barisal	Barisal	0	72	-100	00	096	058	35.6	33.0	27.8	25.7
	Bhola	5	88	-94	03	094	066	34.4	32.4	028	26.0
	Patuakhali	14	80	-83	02	096	064	35.0	32.7	27.6	26.1
	Khepupara	2	76	-97	02	090	059	35.4	32.5	27.6	26.6

N.B. Analyses contained in this bulletin are based on preliminary un-checked data. ** Data not received. *** Data not available.