



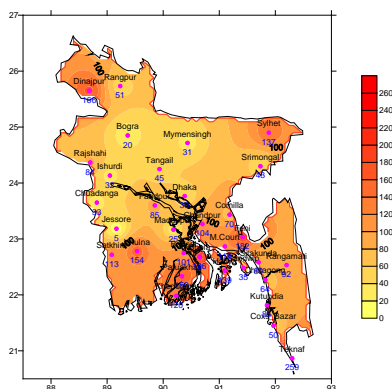
Government of the People's Republic of Bangladesh  
Bangladesh Meteorological Department  
(Agro-meteorology Division)  
Meteorological Complex, Agargaon, Dhaka-1207.

Agm-3 (2)/2015/ 26

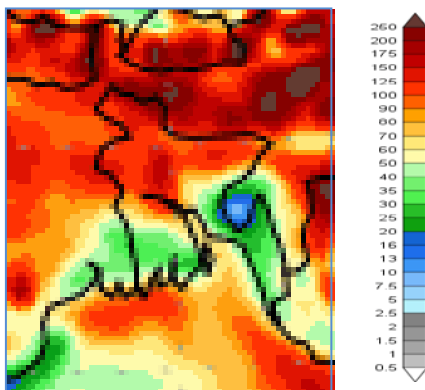
Issue date: 08-07-2015

**Forecast for the period: 08.07.2015 to 15.07.2015**

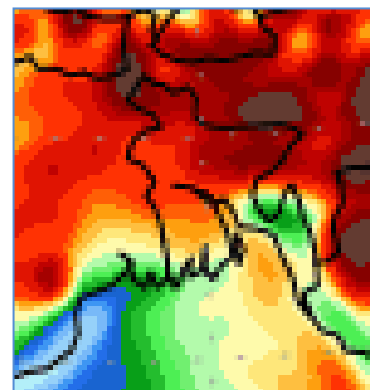
Spatial distribution of Rainfall  
(Period: 01-07-2015 to 07-07-2015)



Accumulative Rainfall forecast  
(Period: 08-07-2015 to 15-07-2015)



Extended Outlook for accumulative rain  
(Period: 16-07-2015 to 22-07-2015)



**Highlights:**

Country average of bright sunshine hour was 3.22 hours per day during last week.

Country average of free water loss during the previous week was averaged 3.28 mm per day.

**Weather Forecast and Advisory for the Period of 08.07.2015 to 15.07.2015.**

Bright sunshine hour is expected to be between 3.25 to 4.25 hours per day during this week.

Average of free water loss during the next week is expected to be between 3.0 mm to 4.0 mm per day.

- The low over Northwest Bay off Gangetic West Bengal and adjoining Bangladesh Coast persists. The axis of monsoon trough runs through Rajasthan, Hariyana, Uttar Pradesh, Bihar, West Bengal, centre of the low and thence northeastwards to Assam across central part of Bangladesh. Monsoon is fairly active over Bangladesh and moderate to strong elsewhere over North Bay.
- Light (4-10 mm) to moderate (10-22 mm) rain/thunder shower with temporary gusty or squally wind may occur at most places over Sylhet, Rangpur, Dhaka and Rajshahi divisions and many places elsewhere over the country during the first half of this period. Rainfall activities may decrease significantly over the country during the second half of this period.
- Slight fall in day and night temperatures during the first half and slight rise in day and night temperature are expected over the country during the second half of this period.

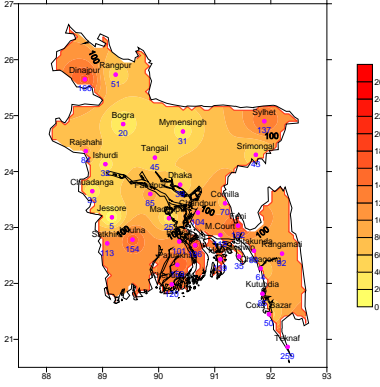
(Mahnaz Khan)  
Deputy Director  
For Director

Phone: 8130305(Office)

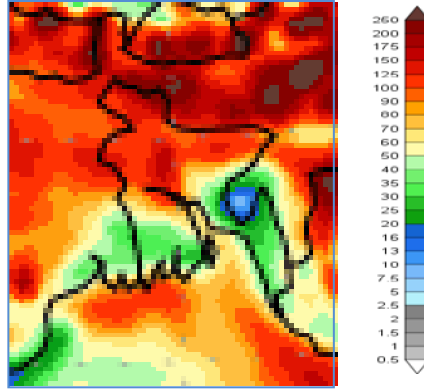
## Bengal Version

পূর্বাভাস, সময়: ০৮-০৭-২০১৫ থেকে ১৫-০৭-২০১৫

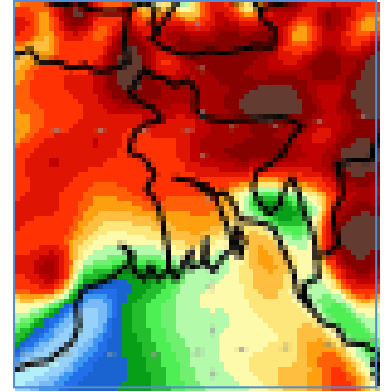
Spatial distribution of Rainfall  
(Period: 01-07-2015 to 07-07-2015)



Accumulative Rainfall forecast  
(Period: 08-07-2015 to 15-07-2015)



Extended Outlook for accumulative rain  
(Period: 16-07-2015 to 22-07-2015)



### প্রধান বৈশিষ্ট্য সমূহঃ-

গত সপ্তাহে দেশের দৈনিক উজ্জ্বল সূর্যকিরণ কালের গড় ৩.২২ ঘন্টা ছিল।

গত সপ্তাহে দেশের দৈনিক বাষ্পীভবনের গড় ৩.২৮ মিঃ মিঃ ছিল।

### আবহাওয়া পূর্বাভাসঃ- ০৮-০৭-২০১৫ থেকে ১৫-০৭-২০১৫ ইং পর্যন্ত।

এ সপ্তাহে দৈনিক উজ্জ্বল সূর্য কিরণ কাল ৩.২৫ থেকে ৪.২৫ ঘন্টার মধ্যে থাকতে পারে।

আগামী সপ্তাহের বাষ্পীভবনের দৈনিক গড় মান ৩.০ মিঃ মিঃ থেকে ৪.০ মিঃ মিঃ থাকতে পারে।

- উত্তর বঙ্গোপসাগরে অবস্থানরত লঘুচাপটি গাঙ্গেয় পশ্চিমবঙ্গ ও তৎসংলগ্ন বাংলাদেশ উপকূলে অবস্থান করছে। মৌসুমী অক্ষের বর্ধিতাংশটি রাজস্থান, হরিয়ানা, উত্তর প্রদেশ, বিহার পশ্চিমবঙ্গ হয়ে লঘুচাপের কেন্দ্র দিয়ে উত্তর দিকে অগ্রসর হয়ে আসাম অতিক্রম করে বাংলাদেশের মধ্যাঞ্চল পর্যন্ত বিস্তৃত রয়েছে। মৌসুমী বায়ু বাংলাদেশের উপর মোটামুটি সক্রিয় এবং উত্তর বঙ্গোপসাগরের অন্যত্র মাঝারী থেকে শক্তিশালী রয়েছে।
- এ সময়ের প্রথমার্ধে সিলেট, রংপুর ঢাকা ও রাজশাহী বিভাগের অধিকাংশ স্থানে এবং দেশের অন্যত্র অনেক স্থানে অস্থায়ী দমকা/ঝড়ো হাওয়াসহ হালকা (৪-১০মিঃমিঃ) থেকে মাঝারী (১০-২২ মিঃমিঃ) বৃষ্টি/ বজ্রবৃষ্টি হতে পারে। এ সময়ের দ্বিতীয়ার্ধে বৃষ্টিপাতের পরিমাণ ক্রমান্বয়ে হ্রাস পেতে পারে।
- এ সময়ের প্রথমার্ধে সারাদেশের দিন ও রাতে তাপমাত্রা সামান্য হ্রাস এবং দ্বিতীয়ার্ধে সামান্য বৃদ্ধিপেতে পারে।

(মাহ্নাজ খান)

উপ-পরিচালক

পরিচালকের পক্ষে

ফোনঃ ৮১৩০৩০৫(দপ্তর)

বিঃ দ্রঃ- পূর্বাভাসের ডিজিটাল map দেখতে visit করুন- [www.bmd.gov.bd](http://www.bmd.gov.bd)

### **Short Weather Description, Period: 01.07.2015 to 07.07.2015**

Moderate to heavy rainfall was recorded at many places over the country during the period. Maximum rainfall 259 mm was recorded at Teknaf in Chittagong division which was 19% below normal and minimum rainfall 05 mm was recorded at Jessore in Khulna division which was 94% below normal.

Highest maximum temperature was recorded in Dhaka Division 31.0-35.4<sup>o</sup>C, Chittagong Division 25.1-35.5<sup>o</sup>C, Sylhet Division 30.6-35.7<sup>o</sup>C, Rajshahi Division 32.3-36.0<sup>o</sup>C, Rangpur Division 30.0-34.6<sup>o</sup>C Khulna Division 31.0-36.4<sup>o</sup>C and Barisal Division 28.6-34.4<sup>o</sup>C.

Extreme maximum temperature was recorded at Madaripur in Dhaka Division 35.4<sup>o</sup>C, at Comilla in Chittagong Division 35.5<sup>o</sup>C, at Sylhet in Sylhet Division 35.7<sup>o</sup>C, at Rajshahi in Rajshahi Division 36.0<sup>o</sup>C, at Dinajpur in Rangpur Division 34.6<sup>o</sup>C, at Jessore in Khulna Division 35.236.4<sup>o</sup>C and at Khepupara in Barisal Division 34.4<sup>o</sup>C.

Lowest minimum temperature was recorded in Dhaka Division 24.2-28.1<sup>o</sup>C, Chittagong Division 23.5-28.2<sup>o</sup>C, Sylhet Division 24.3-26.5<sup>o</sup>C, Rajshahi Division 25.2-27.8<sup>o</sup>C, Rangpur Division 24.5-27.4<sup>o</sup>C, Khulna Division 24.5-27.5<sup>o</sup>C and Barisal Division 24.6-27.5<sup>o</sup>C.

Extreme minimum temperature was recorded at Faridpur in Dhaka Division 24.2<sup>o</sup>C, at Rangamati in Chittagong Division 23.5<sup>o</sup>C, at Srimongal in Sylhet Division 24.3<sup>o</sup>C, at Rajshahi & Bogra in Rajshahi Division 25.2<sup>o</sup>C, at Dinajpur in Rangpur division 24.5<sup>o</sup>C, at Khulna in Khulna Division 24.5<sup>o</sup>C and at Patuakhali in Barisal Division 24.6<sup>o</sup>C.

#### ***Rainfall analysis and average temperature: -***

Name of the Stations	Total Rainfall in (mm)	Normal Rainfall in (mm)	Deviation in %	Total Rainy days	Average Max Humidity in %	Average Min Humidity in %	Average Max. temp in °C	Average Normal Max. temp in °C	Average Min. temp in °C	Average Normal Min. temp in °C
Dhaka	39	79	-51	05	091	060	33.8	31.6	27.0	26.2
Mymensingh	31	100	-69	05	095	070	033	31.1	027	26.0
Faridpur	85	87	-2	02	097	070	33.6	31.6	26.1	25.8
Madaripur	25	91	-73	05	**	**	**	31.8	**	25.8
Tangail	45	92	-51	04	094	064	33.8	31.7	25.7	25.9
Chittagong	64	178	-64	06	**	**	32.8	30.5	**	25.1
Sitakunda	89	190	-53	06	**	**	**	30.2	**	25.4
Rangamati	92	114	-19	05	098	053	32.2	30.7	025	24.8
Cox'sBazar	50	235	-79	04	097	080	34.4	29.9	25.9	25.2
Teknaf	259	318	-19	07	**	**	**	29.4	**	25.1
Hatiya	139	176	-21	07	099	081	31.1	30.1	26.2	25.7
Sandw ip	35	206	-83	03	096	078	32.0	29.9	026	25.3
Kutubdia	85	208	-59	06	097	062	30.8	29.7	026	25.5
Feni	182	187	-3	07	087	072	32.0	30.4	22.2	25.2
M.Court	119	162	-27	05	**	**	**	30.6	**	25.7
Chandpur	104	100	4	05	095	071	33.1	31.3	026	25.9
Comilla	70	99	-29	04	095	069	33.4	31.0	26.5	25.6
Sylhet	137	186	-26	06	095	070	33.1	31.1	25.7	25.0
Srimongal	43	80	-46	05	098	060	33.7	32.0	25.2	25.0
Rajshahi	84	73	15	06	097	066	34.7	32.2	26.3	25.8
Bogra	20	81	-75	03	098	062	33.4	31.9	026	26.0
Ishurdi	32	65	-51	06	096	065	32.8	32.0	026	25.5
Rangpur	51	97	-47	05	095	069	32.9	31.5	027	25.9
Dinajpur	166	109	52	05	**	**	**	31.7	**	25.4
Khulna	154	85	81	04	097	071	33.9	32.0	26.6	26.1
Jessore	5	82	-94	04	093	062	34.3	32.5	25.9	26.1
Chuadanga	33	84	-61	05	097	070	34.0	32.7	26.0	26.1
Satkhira	113	83	36	06	098	058	33.0	32.2	026	26.1
Barisal	101	111	-9	06	099	074	32.4	31.1	26.6	25.6
Bhola	196	119	65	05	**	**	**	30.5	**	25.7
Patuakhali	159	169	-6	07	099		32.2	30.7	026	25.9
Khepupara	120	199	-40	06	097	076	32.6	30.4	25.9	25.8

N.B. Analyses contained in this bulletin are based on preliminary un-checked data. \*\* Data not received. \*\*\* Data not available.