



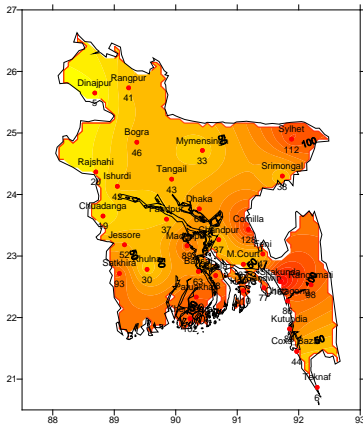
Government of the People's Republic of Bangladesh  
Bangladesh Meteorological Department  
(Agro-meteorology Division)  
Meteorological Complex, Agargaon, Dhaka-1207.

Agm-3 (2)/2015/ 37

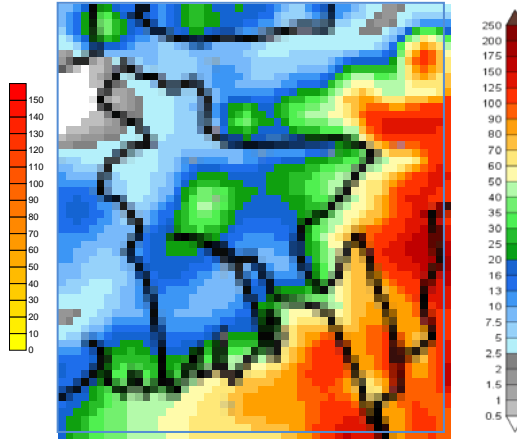
Issue date: 01-10-2015

**Forecast for the period: 01.10.2015 to 07.10.2015**

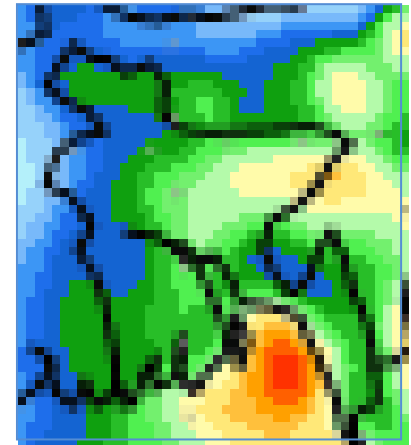
Spatial distribution of Rainfall  
(Period: 22-09-2015 to 30-09-2015)



Accumulative Rainfall forecast  
(Period: 01-10-2015 to 07-10-2015)



Extended Outlook for accumulative rain  
(Period: 08-10-2015 to 14-10-2015)



**Highlights:**

Country average of bright sunshine hour was 5.98 hours per day during last week.

Country average of free water loss during the previous week was averaged 3.48 mm per day.

**Weather Forecast and Advisory for the Period of 01.10.2015 to 07.10.2015.**

Bright sunshine hour is expected to be between 5.75 to 6.75 hours per day during this week.

Average of free water loss during the next week is expected to be between 3.0 mm to 4.0 mm per day.

- The axis of monsoon trough runs through Uttar Pradesh, Bihar, West Bengal and thence north-eastwards to Assam across northern part of Bangladesh. One of its associated troughs extends to North Bay. Monsoon is less active over Bangladesh and weak over North Bay.
- Light (04-10 mm) to moderate (11-22 mm) rain/thunder shower with temporary gusty or squally wind may occur at many places over Chittagong and Barisal divisions, few places over Dhaka and Sylhet divisions and isolated one or two places elsewhere over the country during this period.
- Day and night temperatures may remain nearly unchanged during the first half and slight fall in day and night temperature are expected over the country during the second half of this period.

  
(Mahnaz Khan)

Deputy Director  
For Director

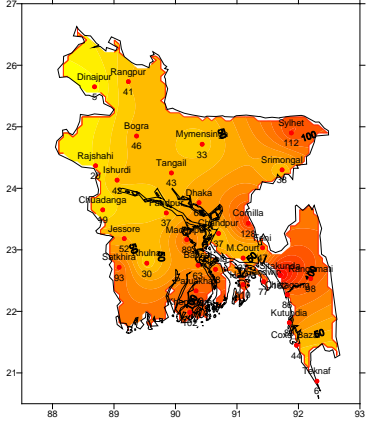
Phone: 8130305(Office)

N.B-Visit BMD Website – [www.bmd.gov.bd](http://www.bmd.gov.bd) for colored digital map of weekly rainfall forecast.

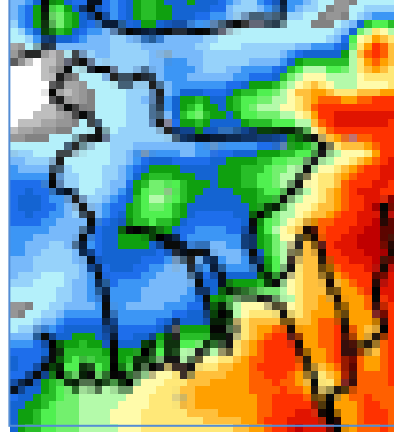
## Bengali Version

পূর্বাভাস, সময়: ০১-১০-২০১৫ থেকে ০৭-১০-২০১৫

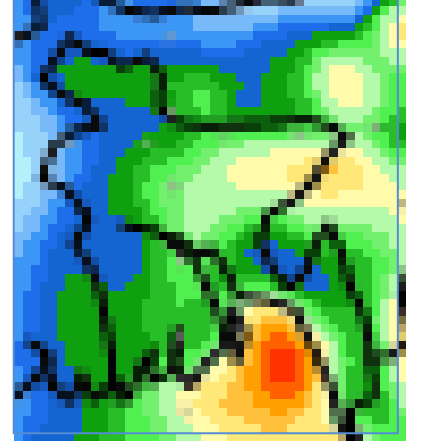
Spatial distribution of Rainfall  
(Period: 22-09-2015 to 30-09-2015)



Accumulative Rainfall forecast  
(Period: 01-10-2015 to 07-10-2015)



Extended Outlook for accumulative rain  
(Period: 08-10-2015 to 14-10-2015)



### প্রধান বৈশিষ্ট্য সমূহঃ-

গত সপ্তাহে দেশের দৈনিক উজ্জ্বল সূর্যকিরণ কালের গড় ৫.৯৮ ঘন্টা ছিল।

গত সপ্তাহে দেশের দৈনিক বাষ্পীভবনের গড় ৩.৪৮ মিঃ মিঃ ছিল।

### আবহাওয়ার পূর্বাভাসঃ- ২২-০৯-২০১৫ থেকে ৩০-০৯-২০১৫ ইং পর্যন্ত।

এ সপ্তাহে দৈনিক উজ্জ্বল সূর্য কিরণ কাল ৫.৭৫ থেকে ৬.৭৫ ঘন্টার মধ্যে থাকতে পারে।

আগামী সপ্তাহের বাষ্পীভবনের দৈনিক গড় মান ৩.০ মিঃ মিঃ থেকে ৪.০ মিঃমিঃ থাকতে পারে।

- মৌসুমী অক্ষ উত্তর প্রদেশ, বিহার, পশ্চিমবঙ্গ এবং বাংলাদেশের উত্তরাঞ্চল হয়ে উত্তর পূর্ব দিকে আসাম পর্যন্ত বিস্তৃত রয়েছে। এর একটি বর্ধিতাংশ উত্তর বঙ্গোপসাগর পর্যন্ত বিস্তৃত। মৌসুমী বায়ু বাংলাদেশের উপর কম সক্রিয় এবং উত্তর বঙ্গোপসাগরে দুর্বল রয়েছে।
- এ সময়ে চট্টগ্রাম এবং বরিশাল বিভাগের অনেক স্থানে, ঢাকা ও সিলেট বিভাগের কিছু কিছু স্থানে এবং দেশের অন্যত্র দু' এক জায়গায় অস্থায়ী দমকা হাওয়াসহ হালকা (০৪-১০ মিঃমিঃ) থেকে মাঝারী ধরনের (১০-২২ মিঃমিঃ) বৃষ্টি/বজ্রবৃষ্টি হতে পারে।
- এ সময়ের প্রথমার্ধে সারাদেশের দিন ও রাতের তাপমাত্রা প্রায় অপরিবর্তিত থাকতে পারে এবং দ্বিতীয়ার্ধে সামান্য হ্রাস পেতে পারে।

(মাহনাজ খান)

উপ-পরিচালক

পরিচালকের পক্ষে

ফোনঃ ৮১৩০৩০৫(দপ্তর)

বিঃ দ্রঃ- পূর্বাভাসের ডিজিটাল map দেখতে visit করুন- [www.bmd.gov.bd](http://www.bmd.gov.bd)

**Short Weather Description, Period: 22.09.2015 to 30.09.2015**

Light to heavy rainfall was recorded over the country during the period.

Maximum rainfall 162 mm was recorded at Sitakunda in Chittagong division which was 46% above normal and minimum rainfall 05 mm was recorded at Dinajpur in Rangpur division which was 96% below normal.

Highest maximum temperature was recorded in Dhaka Division 28.8-36.0°C, Chittagong Division 26.8-36.2°C, Sylhet Division 28.4-36.2°C, Rajshahi Division 29.3-35.7°C, Rangpur Division 26.6-34.8°C, Khulna Division 28.8-36.2°C and Barisal Division 27.9-36.0°C.

Extreme maximum temperature was recorded at Madaripur in Dhaka Division 36.0°C, at Chandpur in Chittagong Division 36.2°C, at Sylhet in Sylhet Division 36.2°C, at Bogra in Rajshahi Division 35.7°C, at Ranjpur in Rangpur Division 34.8°C, at Jessore in Khulna Division 36.2°C and at Bhola in Barisal Division 36.0°C.

Lowest minimum temperature was recorded in Dhaka Division 23.5-26.7°C, Chittagong Division 23.1-28.2°C, Sylhet Division 21.0-25.8°C, Rajshahi Division 23.5-26.4°C, Rangpur Division 23.5-26.3°C, Khulna Division 24.3-26.7°C and Barisal Division 24.4-27.3°C

Extreme minimum temperature was recorded at Tangail in Dhaka Division 23.5°C, at Sitakunda in Chittagong Division 23.1°C, at Srimongal in Sylhet Division 21.0°C, at Bogra in Rajshahi Division 23.5 °C, at Dinajpur in Rangpur division 23.5°C, at Satkhira in Khulna Division 24.3°C and at Barisal in Barisal Division 24.4°C.

***Rainfall analysis and average temperature: -***

Name of the Stations	Total Rainfall In (mm)	Normal Rainfall In (mm)	Deviation in %	Total Rainy days	Average Max Humidity in %	Average Min Humidity in %	Average Max. temp in °C	Average Normal Max. temp in °C	Average Min. temp in °C	Average Normal Min. temp in °C
Dhaka	63	93	-32	02	092	055	33.0	31.8	25.5	25.6
Mymensingh	33	98	-66	02	097	066	32.8	30.9	25.5	24.6
Faridpur	37	79	-53	03	096	058	34.0	31.7	25.5	25.6
Madaripur	89	87	2	03	098	040	033	32.0	025	25.4
Tangail	43	133	-68	03	095	057	034	31.5	24.8	24.8
Chittagong	86	91	-5	05	**	**	033	31.9	026	25.0
Sitakunda	162	111	46	04	**	**	**	31.9	**	25.1
Rangamati	98	78	26	05	**	**	**	31.8	**	24.3
Cox'sBazar	44	92	-52	03	097	069	32.5	31.8	25.8	25.0
Teknaf	6	108	-94	04	098	054	032	30.9	25.9	24.5
Hatiya	110	130	-15	04	099	074	32.8	30.7	25.6	25.1
Sandw ip	77	147	-48	03	097	078	32.8	31.1	25.9	25.1
Kutubdia	80	88	-9	04	**	**	**	31.3	**	25.4
Feni	47	89	-47	03	098	067	32.0	31.1	25.4	24.3
M.Court	37	98	-62	03	097	066	32.4	31.3	26.3	25.1
Chandpur	37	79	-53	03	094	068	33.5	31.7	25.7	25.5
Comilla	128	80	60	03	096	066	032	31.8	026	24.9
Sylhet	112	130	-14	04	**	**	**	31.3	**	24.1
Srimongal	38	59	-36	04	**	**	**	31.6	**	23.6
Rajshahi	20	102	-80	02	098	054	33.8	32.3	24.9	25.2
Bogra	46	84	-45	03	098	041	33.5	31.9	25.0	25.2
Ishuardi	42	96	-56	02	**	**	**	32.0	**	25.2
Rangpur	41	115	-64	03	**	**	**	30.8	**	24.1
Dinajpur	5	124	-96	02	**	**	**	31.2	**	24.6
Khulna	30	86	-65	04	098	068	033	32.4	26.1	25.6
Jessore	52	76	-32	03	096	059	34.2	32.9	25.3	25.2
Chuadanga	19	114	-83	03	096	056	33.9	32.7	25.4	25.3
Satkhira	93	101	-8	03	098	046	033	32.4	026	25.3
Barisal	63	110	-43	03	099	065	32.7	31.7	25.6	25.3
Bhola	78	80	-3	03	**	**	**	31.6	**	25.5
Patuakhali	100	143	-30	03	**	**	**	31.7	**	25.4
Khepupara	102	118	-14	04	**	**	**	31.3	**	25.4

N.B. Analyses contained in this bulletin are based on preliminary un-checked data. \*\* Data not received. \*\*\* Data not available.