

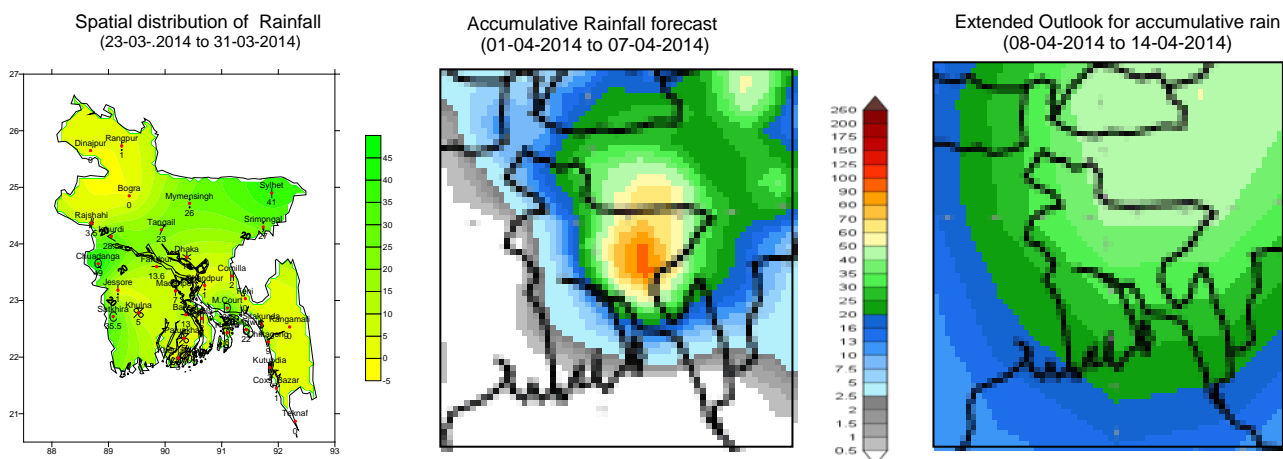


Government of the Peoples' Republic of Bangladesh
Bangladesh Meteorological Department
(Agro-meteorology Division)
Meteorological Complex, Agargaon, Dhaka-1207.

Agm-3 (2)/2014/ 13

Issue date: 01-04-2014

Forecast for the period: 01.04.2014 to 07.04.2014



Highlights:

Country average of bright sunshine hour was 8.26 hours per day during the last week.

Country average of free water loss during the previous week was averaged 4.71 mm per day.

Weather forecast and Advisory for the period of 01.04.2014 to 07.04.2014.

Bright sunshine hour is expected to be between 7.0 to 8.0 hours per day during this week.

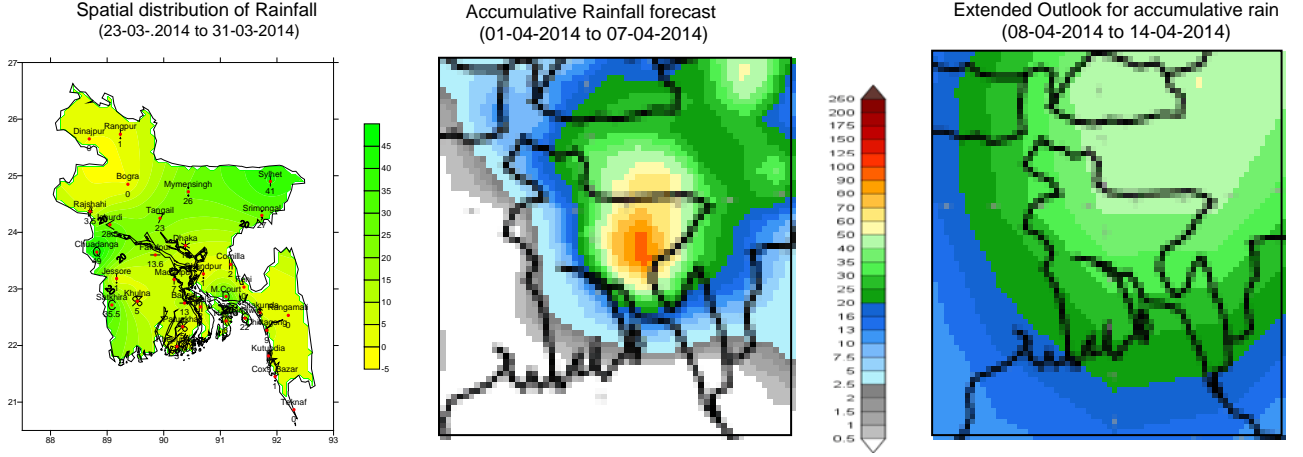
Average of free water loss during the next week is expected to be between 4.0 mm to 5.0 mm per day.

- Trough of low lies over West Bengal and adjoining area. Seasonal low lies over South Bay.
- Light (4-10 mm) to moderate (10-22 mm) rain/thundershower may occur at many places over Sylhet, Dhaka and Chittagong divisions and few places elsewhere over the country with a chance of isolated moderately heavy (22-44 mm) falls accompanied by temporary gusty/squally wind speed 45-60 km per hour or more with hails at places during the middle of this period.
- Day and night temperature may remain nearly unchanged over the country during the first half and slight fall in day and night temperature are expected over the country during the second half of this period.
- Wheat growing farmers are requested to take necessary precaution to save his crop from damage due to rainfall.

(Mahnaz Khan)
Deputy Director
For Director
Phone: 8130305(Office)

Bengal Version

পূর্বাভাস, সময়: ০১-০৪-২০১৪ থেকে ০৭-০৪-২০১৪



প্রধান বৈশিষ্ট্য সমূহঃ-

গত সপ্তাহে দেশের দৈনিক উজ্জ্বল সূর্যকিরণ কালের গড় ৮.২৬ ঘন্টা ছিল।

গত সপ্তাহে দেশের দৈনিক বাষ্পীভবনের গড় ৪.৭১ মিঃ মিঃ ছিল।

আবহাওয়া পূর্বাভাসঃ- ০১-০৪-২০১৪ থেকে ০৭-০৪-২০১৪ ইং পর্যন্ত।

এ সপ্তাহে দৈনিক উজ্জ্বল সূর্য কিরণ কাল থেকে ৭.০ থেকে ৮.০ ঘন্টার মধ্যে থাকতে পারে।

আগামী সপ্তাহের বাষ্পীভবনের দৈনিক গড় মান ৪.০ মিঃ মিঃ থেকে ৫.০ মিঃমিঃ থাকতে পারে।

- লঘু চাপের বর্ধিতাংশটি পশ্চিম বঙ্গ এবং তৎসংলগ্ন এলাকা পর্যন্ত বিস্তৃত। মৌসুমী লঘুচাপটি দক্ষিণ বঙ্গোপসাগরে অবস্থান করছে।
- এ সপ্তাহে সিলেট, ঢাকা ও চট্টগ্রাম বিভাগের অনেক স্থানে এবং দেশের অন্যত্র কিছু কিছু স্থানে হালকা (৪-১০মিঃমিঃ) থেকে মাঝারী (১০-২২ মিঃমিঃ) ধরনের বৃষ্টি/ বজ্রবৃষ্টি হতে পারে। সেই সাথে এ সপ্তাহের মাঝামাঝি সারা দেশে ঘন্টায় ৪৫-৬০ কিঃমিঃ বা আরও অধিক বেগে দমকা/ঝড়ো হাওয়াসহ বিক্ষিপ্ত ভাবে মাঝারি ধরনের ভারী (২২-৪৪ মিঃমিঃ) বৃষ্টি/বজ্র বৃষ্টি হতে পারে।
- এ সময়ের প্রথমার্ধে দিন ও রাতের তাপমাত্রা প্রায় অপরিবর্তিত থাকতে পারে এবং দ্বিতীয়ার্ধে সারা দেশের দিন ও রাতের তাপমাত্রা সামান্য হ্রাস পেতে পারে।
- বৃষ্টি জনিত ক্ষতির হাত থেকে ফসল রক্ষার জন্য প্রয়োজনীয় সতর্কতামূলক ব্যবস্থা গ্রহণের জন্য গম চাষীদেরকে অনুরোধ করা যাচ্ছে।

M. H. Khan

(মাহ্নাজ খান)

উপ-পরিচালক

পরিচালকের পক্ষে

ফোনঃ ৮১৩০৩০৫(দপ্তর)

Short Weather Description, Period: 23.03.2014 to 31.03.2014

Light to moderate rainfall was recorded at many places over the country during the period.

Maximum rainfall 49 mm was recorded at Chuadanga in Khulna division, which was 880% above normal and minimum rainfall 01mm was recorded at Cox's Bazar, Chandpur Rangpur and Jessore.

Highest maximum temperature was recorded in Dhaka Division 30.0-38.5^oC Chittagong Division 29.8-37.8^oC, Sylhet Division 29.8-36.8^oC, Rajshahi Division 31.7-39.6^oC, Rangpur Division 30.0-36^oC Khulna Division 31.4-39.4^oC and Barisal Division 30.6-39.4^oC.

Extreme maximum temperature was recorded at Faridpur in Dhaka Division 38.5^oC at Chandpur in Chittagong Division 37.8^oC, at Srimangal in Sylhet Division 36.8^oC, at Rajshahi in Rajshahi Division 39.6^oC at Dinajpur in Rangpur Division 36.0^oC at Jessore in Khulna Division 39.4^oC and at Khepupara in Barisal Division 39.4^oC.

Lowest minimum temperature was recorded in Dhaka Division 18.6-25.8^oC, Chittagong Division 18.0-26.4^oC, Sylhet Division 18.1-25.0^oC, Rajshahi Division 18.5-24.5^oC, Rangpur Division 17.0-23.4^oC, Khulna Division 19.0-26.0^oC and Barisal Division 19.2-26.6^oC

Extreme minimum temperature was recorded at Madaripur in Dhaka Division 18.6^oC, at Rangamati in Chittagong Division 18.0^oC, at Srimongal in Sylhet Division 18.1^oC, at Ishurdi in Rajshahi Division 18.5^oC, at Dinajpur in Rangpur division 17.0^oC, at Chuadanga in Khulna Division 19.0^oC and at Barisal in Barisal Division 19.2^oC.

Rainfall analysis and average temperature: -

Name of the Divisions	Name of the Stations	Total Rainfall in (mm)	Normal Rainfall in (mm)	Deviation in %	Total Rainy days	Average Max Humidity in %	Average Min Humidity in %	Average Max. temp in °C	Average Normal Max. temp in °C	Average Min. temp in °C	Average Normal Min. temp in °C
Dhaka	Dhaka	10	7	43	02	084	030	35.0	29.5	23.5	17.3
	Mymensingh	26	7	271	02	091	050	32.4	28.1	20.8	16.2
	Faridpur	14	4	240	03	092	033	35.4	29.3	21.6	16.3
	Madaripur	7	10	-30	02	095	044	34.6	29.8	21.9	16.4
	Tangail	23	9	156	01	090	036	34.7	28.6	20.9	16.0
Chittagong	Chittagong	9	1	800	01	**	**	**	29.0	**	17.3
	Sitakunda	4	5	-20	01	**	**	**	29.7	**	16.2
	Rangamati	0	6	-100	00	**	**	35.2	30.1	021	16.6
	Cox'sBazar	1	6	-83	01	094	062	32.3	29.8	23.4	18.4
	Teknaf	0	7	-100	00	**	**	**	29.7	**	18.2
	Hatiya	8	5	60	01	100	067	32.3	28.7	022	17.9
	Sandw ip	22	7	214	02	095	056	32.0	28.4	23.4	18.1
	Kutubdia	2	5	-60	01	094	054	31.5	28.3	023	18.5
	Feni	0	8	-100	00	096	035	29.0	29.4	016	17.0
	M.Court	36	7	414	01	**	**	**	29.3	**	17.4
	Chandpur	1	4	-75	01	094	050	34.5	29.1	22.9	16.9
	Comilla	2	8	-75	02	**	**	**	28.7	**	16.7
	Sylhet	Sylhet	41	11	273	05	085	041	33.2	28.6	021
Srimongal		27	14	93	02	097	020	33.9	29.2	21.0	14.6
Rajshahi	Rajshahi	4	4	-13	01	100	015	36.1	29.4	20.1	14.6
	Bogra	0	4	-100	00	091	024	33.9	28.5	021	15.5
	Ishurdi	29	6	375	02	096	016	35.2	29.1	20.7	14.1
Rangpur	Rangpur	1	3	-67	01	094	043	27.0	27.1	016	14.1
	Dinajpur	0	2	-100	00	098	020	32.7	27.6	19.9	14.1
Khulna	Khulna	5	7	-29	02	100	024	35.4	30.0	22.9	16.9
	Jessore	1	5	-80	01	**	**	**	30.5	**	16.2
	Chuadanga	49	5	880	01	093	035	35.3	30.0	20.6	15.7
	Satkhira	36	9	294	02	098	020	35.0	30.1	22.8	17.2
Barisal	Barisal	13	5	160	03	097	042	34.4	29.7	23.0	16.6
	Bhola	2	8	-75	01	**	**	**	29.6	**	17.7
	Patuakhali	5	6	-17	02	098	043	35.5	29.8	23.1	17.9
	Khepupara	3	11	-73	02	098	023	34.8	29.7	024	18.3

N.B. Analyses contained in this bulletin are based on preliminary un-checked data. ** Data not received. *** Data not available.